



جامعة المنصورة

كلية التربية الرياضية

**بناء اختبار معرفى لمدرسى الملاكمة
فى العلوم المرتبطة بعملية التدريب**

دكتور

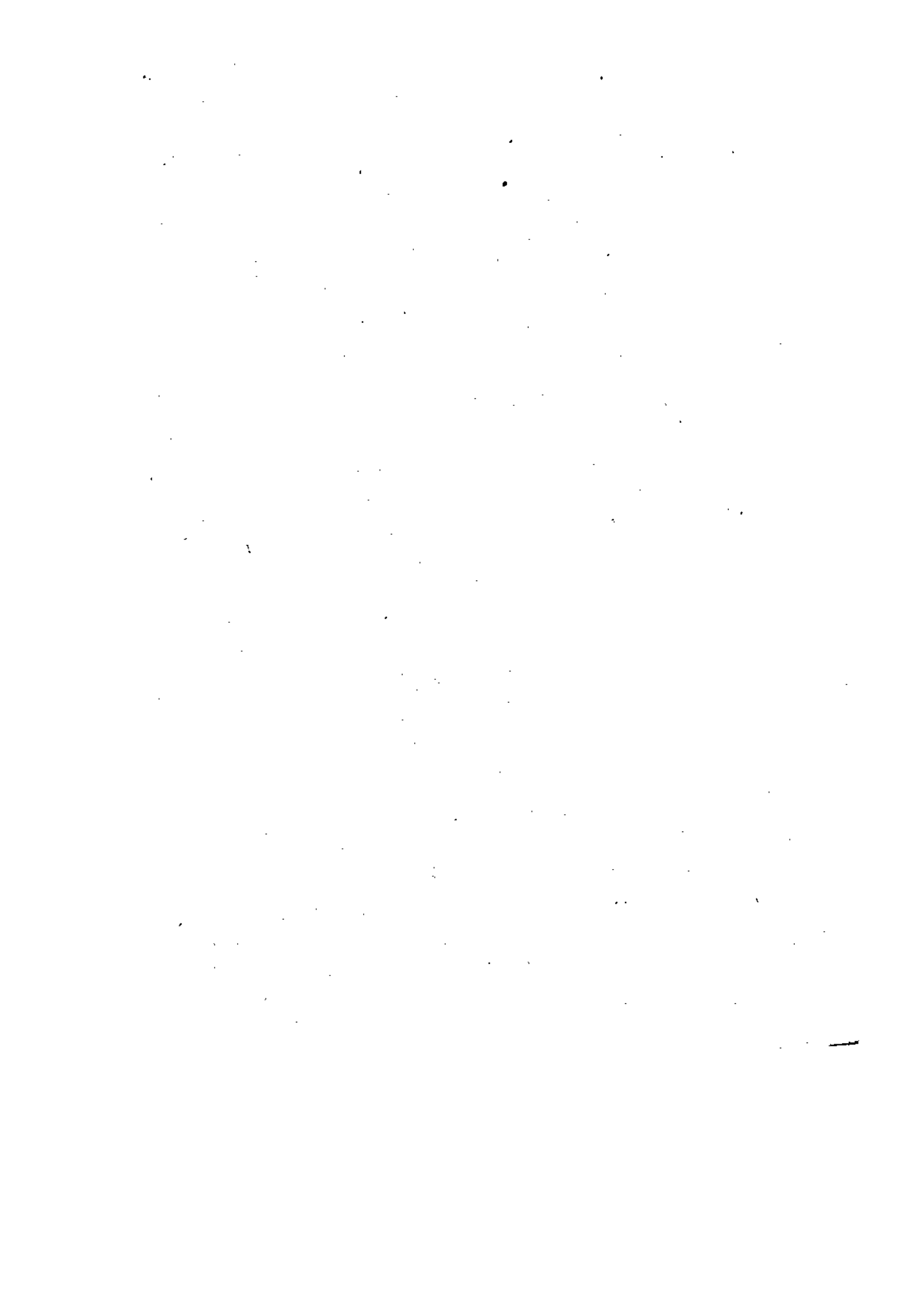
عبد الباسط جميل عبد الفتاح الاشقر

أستاذ مساعد بقسم الفازلات والرياضات المائية
بكلية التربية الرياضية للبنين - جامعة الزقازيق

مجلة كلية التربية الرياضية - جامعة المنصورة

العدد الثالث - سبتمبر ٢٠٠٤

٢٣٨



بناء اختبار معرفي لمدرسي الملاكمة في العلوم المرتبطة بعملية التدريب

* أ.م.د / عبد الباسط جميل عبد الفتاح الأشقر

مقدمة

يرجع التقدم والتطور في العصر الحديث إلى تقدم المعرفة والتكنولوجيا الحديثة ، وهذا بدوره يرجع إلى الإنسان صانع الحضارة الذي يستخدم علمه في تحقيق حياة أفضل للبشرية .

وبالرغم من نظرة البعض إلى العلم على أنه البناء المعرفي الذي يضم في نظام معين المعارف العلمية جميعها ، وهذه النظرة إلى العلم كمحتوى فحسب تعكس محددا لطبيعة العلم وتعلمه، على التفكير السليم والتقصي العقلي والخيال الخصب ومهارات واتجاهات وقدرات التفكير العلمي . (٢ : ٦)

ويشير عدد من علماء التربية إلى أن المعرفة تساعد على تحقيق أهداف العملية التعليمية وفي اكتساب المهارات الحس حركية وتعديل السلوك الانفعالي ، وأنه كلما ازداد إتقان المعارف النظرية وطرق تطبيقها وكذلك المعلومات الأساسية للنشاط الممارس كان الفرد اقدر على تنمية وتطوير المستوى المهاري إلى أقصى حد تسمح به قدراته وبالتالي يكتسب الصفات الانفعالية المرتبطة بنجاحه في هذا النشاط . (١٨ : ٢٥٦)

ويضيف محمد علاوي (١٩٧٦) أيضاً أن المعرفة تمثل درجة كبيرة من الأهمية ويتأسس عليها اكتساب السلوك الصحيح للفرد وأثناء المنافسات الرياضية ، والمعارف والمعلومات التي يكتسبها الفرد تساعد على حسن تحليل مواقف اللعب المختلفة ، واختيار الحلول المجابهة لمثل هذه المواقف وبالتالي الإسراع في الأداء والتنفيذ . (١٥ : ٢٧٦)

* أستاذ مساعد بقسم المنازلات والرياضات المائية - كلية التربية الرياضية للبنين - جامعة الزقازيق

ويشير صبحي حساتين وحمدي عبد المنعم (١٩٨٨) نقلا عن بورمان (Borman) إلى أن المعرفة الرياضية أحد الشروط لتنفيذ أي مهارة حركية ، وبدونها يغيب أحد المقومات الرئيسية وينطبق ذلك على معظم ألوان النشاط الرياضي، لذلك فمن المرغوب فيه أن يوضح المدرب للاعبيه الأداء الفني للنشاط الرياضي.(١٧: ٢٥٦)

ويذكر محمد الحماحمي ، وأمين الخولي (١٩٩٠) نقلا عن كارول وآخرون (Carroll) أن المجال المعرفي وثيق الصلة بالمجال الحركي ولعل ما يؤكد ذلك تسمية أول مراحل تعلم المهارة الحركية باسم المرحلة المعرفية (Cognitive Phase).(١٣: ٨٩)

يشير أمين الخولي (١٩٨٢) نقلا عن جيمس اليفر إن العلاقة بين الأنشطة البدنية والنمو الفكري ، والنمو الانفعالي ، والنمو الاجتماعي هي علاقة وثيقة للغاية بل في الواقع من المستحيل الفصل بينهما ، إلا أن ذلك يحدث تسهيل الدراسة والبحث والمناقشة وعرض البيانات ، كمحاولة اصطناعية لتقسيم هذه المجالات إلى أفرع أو مجالات . (٤ : ١٤)

١/١ مشكلة البحث :

يعتبر التدريب الرياضي من أهم العوامل الأساسية التي تهدف إلى رفع كفاءة اللاعبين بدرجة تسمح لهم تحقيق أفضل مستوى أداء أثناء المنافسات الرياضية وان الوصول إلى هذا المستوى في أي لعبة رياضية لا يكون وليد الصدفة بل يكون نتيجة الاهتمام بعدة محددات منها اللاعب ، والمدرّب ، والمحتوى التدريبي الذي يبني ويخطط طبقا للأسس العلمية السليمة لتحقيق أهداف محده . (١٠ : ٢)

ولما كان المدرّب هو أحد محددات الوصول بالأداء لأفضل مستوى أثناء المنافسات الرياضية لذا كان لزاما عليه التعرف على كل ما هو جديد ومستحدث للمعارف والمعلومات المرتبطة بمجاله وكذا العلوم المرتبطة بعلم التدريب ، ويؤكد ذلك محمد علاوى (١٩٧٦) حيث يشير أن من ابرز الخصائص التي تميز المدرّب الرياضي الناجح اعتماده على المعارف والمعلومات العلمية ، وحيث أن التدريب الرياضي الحديث يستمد مادته من العلوم الطبيعية والإنسانية والطب الرياضي

والميكانيكا الحيوية وعلم الحركة وعلم النفس الرياضي وعلم الاجتماع والتربية والرياضيات وغير ذلك من المعلومات والمعارف التي ترتبط تطبيقاتها بالمجال الرياضي ، بالإضافة إلى أن علم التدريب الرياضي يتميز بالدور القيادي للمدرب بارتباطه بدرجة كبيرة من الفاعلية من ناحية الفرد الرياضي ، إذ يقع على كاهل المدرب العديد من المهام التعليمية والتربوية التي تسهم في تربية الفرد الرياضي تربية شاملة متزنة وتتيح له فرصة تحقيق أعلى المستويات الرياضية. (١٥ : ٣٧-٣٩)

يشير ماتيوس (Mathus) (١٩٧٨) أن التقويم في التربية الرياضية لا يمكن أن يتم بدون استخدام الاختبارات المعرفية حيث أن فهم المتعلم لمادة أي نشاط يمكن ضمانها من خلال استخدام الاختبارات التحريرية فنتائجها تمنح المعلم فرصة التعرف على نقاط الضعف في العملية التعليمية. (٢١ : ٦٣) ويتفق ذلك مع ما ذكره إبراهيم سلامة (١٩٨٠) نقلاً عن ماتيوس ، كلارك (Mathus & Clarke) من أن قياس المعلومات والمعرفة هي ضمن مجالات القياس في التربية البدنية. (١ : ٩١)

وبالرغم من أن رياضة الملاكمة تمارس في كثير من الأندية ومراكز الشباب على مستوى الجمهورية إلا أنه مازال موقع مصر على الخريطة العالمية متأخر ليس ذلك فحسب بل أصبحت بعض الدول العربية والأفريقية تسبقها في الترتيب العالمي .

ولما كان المدرب هو أحد العناصر الرئيسية في التقدم بمستوى أي رياضة من الرياضات أو التقهقر بها ولما كانت عملية التدريب تتطلب من المدرب المعرفة بكل ما هو جديد ومستحدث في علم التدريب والعلوم المختلفة المرتبطة به كما أشار محمد علاوى لذا يرى الباحث ضرورة بناء اختبار معرفي للمدرب المصري في رياضة الملاكمة لقياس المعرفة العلمية له في العلوم المرتبطة بعملية التدريب حتى يمكن على أساسه تصنيف المدربين إلى درجات ومستويات متباينة وتزويدهم بما ينقصهم من معلومات في الجوانب المعرفية المختلفة .

ومن خلال البحث المرجعي للباحث وجد إن هناك قصور في الاختبارات التي تقيس الجانب المعرفي لمدرب الملاكمة بشكل عام ، ويعتبر هذا الاختبار أول وسيلة علمية مقننة تقيس الجانب المعرفي للعلوم المرتبطة بعملية التدريب للمدرب المصري في رياضة الملاكمة .

٢/١ هدف البحث :

يهدف هذا البحث إلى بناء اختبار معرفي لمدربي الملاكمة في العلوم المرتبطة بعملية التدريب .

٢/١ المصطلحات المستخدمة في البحث

١/٢/١ الاختبار (Test)

هو مجموعة من الأسئلة أو المشكلات أو التمرينات تعطى للفرد بهدف التعرف على معارفه أو قدراته أو استعداداته أو كفاءته . (١٦ : ٤٤)

٢/٣/١ المعرفة (Cognition)

في مجموعة من المعاني والمعتقدات والأحكام والمفاهيم والتطورات التي تتكون لدى الإنسان نتيجة لمحاولاته المتكررة لفهم الظواهر والأشياء المحيطة به (٤٠ : ٨)

٢/٣/١ الفهم (Comprehension)

القدرة على إدراك المعاني ويظهر ذلك بترجمة المادة من صورته إلى أخرى والتغير أما بالشرح أو بالإيجاز أو بالتنبؤ . (٥ : ٣)

٤/٣/١ المجال المعرفي في رياضة الملاكمة * (Cognitive domain)

(boxing)

هو مجموعة من المعلومات والمفاهيم والحقائق والقواعد والمبادئ والإجراءات المرتبطة بتدريب رياضة الملاكمة والتي تتكون لدى المدرب نتيجة محاولاته المتعددة لفهم وممارسة تدريب الملاكمة والتعرف على العلوم المرتبطة بهذا المجال .

* تعريف إجرائي

٢/٠ الدراسات السابقة

١/١/٢٠١٢م عماد الدين حسب الله ٢٠٠١م بدراسة عن " بناء اختبار معرفي لمدربي الجمباز في العلوم المرتبطة بعملية التدريب " (٩) استهدفت الدراسة :

❖ بناء اختبار معرفي لمدرّب الجمباز .

ولتحقيق هذه الأهداف استخدم الباحثون المنهج الوصفي على عينة عشوائية بلغت (٨٠) مدربا للجمباز من جمهورية مصر العربية .

❖ تم حساب الصدق باستخدام صدق التمايز وبلغ (٠,٩٦) .

❖ تم حساب الثبات باستخدام التجزئة النصفية وبلغ (٠,٨٢) .

وقد أسفرت الدراسة عن مجموعة من النتائج أهمها :

❖ بناء اختبار معرفي لمدرّب الجمباز .

❖ بناء اختبار يستخدم كأداة تصنيف المدربين وفقا للجوانب المعرفية الأساسية إلى مستويات معيارية .

٢/١/٢٠١٢م عماد الدين عباس أبو زيد (١٩٩٧م) بيناء اختبار معرفي للمدرّب المصري في كرة اليد (١٠) استهدفت الدراسة بناء اختبار معرفي للمدرّب المصري في كرة اليد .

❖ استخدم الباحث المنهج الوصفي لإجراء الدراسة على عينة (٧٠) مدربا من المسجلين بالاتحاد المصري لكرة اليد للموسم التدريبي ٩٦ ، ٩٧م وتم اختيارهم بطريقة عشوائية

❖ تم حساب الثبات باستخدام التجزئة النصفية وبلغ (٠,٨٨) .

❖ تم حساب الصدق عن طريق صدق الاتساق الداخلي والصدق العملي لعبارات الاختبار ككل .

وقد أسفرت الدراسة عن مجموعة من النتائج أهمها :

- ❖ بناء اختبار معرفي لمدربي كرة اليد في مصر .
- ❖ بناء اختبار ويستخدم كأداة تصنيف المدربين وفقا للجوانب المعرفية الأساسية .
- ❖ قام محمد السيد علي (١٩٩٣م) ببناء اختبار معرفي في رياضة الجودو لطلاب كلية التربية الرياضية للبنين بالقاهرة (١٢) استهدفت الدراسة :
- ❖ قياس معلومات رياضة الجودو لدى الطلاب .
- ❖ بناء اختبار معرفي لهذه المرحلة .
- ❖ استخدم الباحث المنهج الوصفي على عينة قوامه (٢٩٧) من طلبة الفرقة الثانية من كلية التربية الرياضية للبنين بالقاهرة تم اختيارهم بطريقة عمدية .
- ❖ استخدم الباحث (٦) طرق لصياغة العبارات هي (التكملة ، الصواب والخطأ ، الصور ، والاختيار من متعدد ، والتوصيل ، والقائمة " رتب ") وذلك في ضوء المستويات الأولى من تقييم بلوم " المعرفة - الفهم " .
- ❖ استخدم الباحث لحساب الصدق الذاتي وتحليل التباين وبلغ (٩٣-٠,٩٨) .
- ❖ استخدم الباحث لحساب الثبات تحليل التباين والتجزئة النصفية وبلغ (٠,٨٧-٨١)

وأسفرت الدراسة عن مجموعة من النتائج أهمها :

- ❖ بناء اختبار معرفي ذو معاملات إحصائية عالية .
- ❖ تحديد مستويات للمعرفة في رياضة الجودو لدى طلبة الفرقة الثانية بكلية التربية الرياضية للبنين بالقاهرة .
- ❖ قامت صفية احمد محي الدين (١٩٩٠م) ببناء اختبار معرفي في الرقص الابتكاري الحديث لطالبات كلية التربية الرياضية بنات بالجزيرة . (٥) واستهدفت

الدراسة بناء اختبار معرفي في الرقص الابتكاري لطالبات كلية التربية الرياضية بنات بالجزيرة الفرقة الرابعة .

وقد استخدمت الباحثة في هذه الدراسة المنهج الوصفي على عينة بلغت (٦٠) طالبة من طالبات الفرقة الرابعة تم اختيارهم بطريقة عشوائية .

❖ استخدمت الباحثة لحساب الصدق صدق التميز وبلغ (٠,٩٢) .

❖ استخدمت الباحثة لحساب الثبات التجزئة النصفية وبلغ (٠,٧٠) .

وقد أسفرت هذه الدراسة عن مجموعة من النتائج أهمها :

❖ بناء اختبار معرفي في الرقص الابتكاري ذو معاملات إحصائية عالية يمكن الاعتماد عليه في تقييم القدرات المعرفية للطالبات .

٥/١/٢ قام عادل عبد البصير وآخرون ١٩٨٥م بدراسة عن " بناء اختبار معرفي للمدرب العربي في رياضة الجمباز " (٧) استهدفت الدراسة :

❖ بناء اختبار معرفي لمدرّب الجمباز .

❖ بناء اختبار يستخدم كأداة لتصنيف المدربين إلى مستويات معرفية متباينة.

ولتحقيق هذه الأهداف استخدم الباحثون المنهج الوصفي على عينة عشوائية بلغت (٦٠) مدرباً للجمباز (٣٠ من جمهورية مصر العربية ، ٢٠ من السعودية ، ١٠ من تونس) .

❖ تم حساب الصدق باستخدام صدق التمايز وبلغ (٠,٩٨) .

❖ تم حساب الثبات باستخدام التجزئة النصفية وبلغ (٠,٨٠) .

وقد أسفرت الدراسة عن مجموعة من النتائج أهمها :

❖ بناء اختبار معرفي لمدرّب الجمباز .

❖ بناء اختبار يستخدم كأداة تصنيف المدربين وفقاً للجوانب المعرفية الأساسية إلى مستويات معيارية .

٢/٢ التعليق على الدراسات السابقة

- ❖ اتفقت الدراسات السابقة على استخدام المنهج المسحي الوصفي لطبيعة هذه الدراسات .
 - ❖ اختلفت الدراسات السابقة من حيث الأنشطة فمنها (الملاكمة ، الجودو ، كرة اليد ، الرقص التعبيري) .
 - ❖ اختلف حجم العينة من دراسة لأخرى كما اختلفت طرق اختيار العينة من بحث لآخر .
 - ❖ اختلف حجم المحاور وحجم العبارات داخل المحاور حسب نوع الاختبار .
 - ❖ اتفقت معظم الدراسات على استخدام المستوى الأول والثاني والثالث (بلوم لتحديد المستويات) المعرفية لدراساتهم وهي (المعرفة – الفهم – التطبيق) .
 - ❖ استخدمت معظم الدراسات لحساب صدق الاختبار (صدق التميز) .
 - ❖ استخدمت معظم الدراسات لحساب ثبات الاختبار (التجزئة النصفية) .
- وقد استفاد الباحث من الدراسات السابقة في :
- ❖ اختيار المنهج المناسب لدراسته وأساليب المعالجة الإحصائية المناسبة أيضاً .
 - ❖ الطرق التي تم على أساسها صياغة عبارات بحثه .

٠/٣ إجراءات البحث

١/٢ منهج البحث :

استخدم الباحث المنهج المسحي الوصفي لملائمته لطبيعة هذه الدراسة .

٢/٣ عينة البحث :

تم إختيار عينة البحث بالطريقة العشوائية حيث تكونت عينة البحث من (٦٠) مدرب من مدربي الملاكمة من مختلف المستويات في مصر والمقيدين بالاتحاد المصري للملاكمة للموسم التدريبي (٢٠٠٤/٢٠٠٥م).

تم استبعاد (١٠) مدربين منهم لإجراء الدراسة الاستطلاعية وبذلك بلغت عينة البحث الأساسية (٥٠) مدربا تم إجراء الدراسة الأساسية عليهم .

٣/٣ تحديد المستويات المعرفية

تم تحديد المستويات المعرفية للاختبار من خلال المستويات الأولى لتقسيم بلوم (المعرفة ، الفهم ، التطبيق) وفقا للمجال المعرفي وذلك طبقا لبعض مراجع التقويم والدراسات المتخصصة التي أجريت في هذا المجال ومنها (٦، ٧، ٩، ١٠، ١٣).

٤/٣ تحديد محاور الاختبار

تم تحديد المحاور الرئيسية المراد قياس التحصيل فيها من خلال آراء العلماء في المراجع والكتب العلمية المتخصصة والمرتبطة بعملية التدريب وعليه استخلص الباحث المحاور الآتية :

- علم التدريب
- إصابات الملاعب
- علم النفس
- التشريح
- الفسيولوجي والبيولوجي
- القانون
- الاختبارات والمقاييس

قام الباحث بتصميم استمارة استطلاع رأى تضم (٧) محاور مقترحة لبناء الاختبار المعرفي مرفق رقم (١) وتم عرضها على (٦) خبراء من الحاصلين على درجة دكتوراه الفلسفة في التربية الرياضية وخبرة لا تقل عن (١٠) سنوات في

مجال تدريس وتدريب الملاكمة ولهم خبرة أيضاً في تدريس العلوم محاور الاختبار مرفق (٥) وذلك بهدف التعرف على :

- ❖ مدى مناسبة المحاور المقترحة لبناء الاختبار .
 - ❖ تحديد الأهمية النسبية لكل محور من المحاور المقترحة .
 - ❖ تحديد مدى كفاية المحاور المقترحة لبناء الاختبار المعرفي المقترح وإضافة أي محاور أخرى يرونها مناسبة .
- وجاءت نتائج استطلاع الرأي تتفق مع رأى الباحث على جميع المحاور الموجودة داخل الاستمارة ، كما اتفق أيضاً معظم الخبراء على عدم تحديد أهمية نسبية لكل محور حيث أكدوا أن كل المحاور مهمة بنسبة ١٠٠% لعملية التدريب .

٥/٣ صياغة عبارات المحاور

قام الباحث بصياغة عبارات المحاور بأكثر من طريقة بهدف رفع مستوى الموضوعية لهذه العبارات وهذه الطرق هي (الصواب والخطأ) ، والاختيار من متعدد ، والتوصيل) .

٦/٣ الدراسات الاستطلاعية

١/٦/٣ الدراسة الاستطلاعية الأولى

قام الباحث بوضع العبارات لكل محور من محاور الاختبار في استمارة وقام بعرضها على (٦) من الخبراء في مجال تدريس وتدريب الملاكمة ومن لهم خبرة أيضاً في تدريس (العلوم) محاور الاختبار لا تقل عن (١٠) سنوات ، مرفق رقم (٢) وذلك بوضع عبارة (نعم) أمام العبارة المناسبة للمحور والتي تتفق مع معرفة وفهم المدربين وعبارة (لا) أمام العبارة التي لا تتناسب مع المحور ولا تتفق مع معرفة وفهم المدربين كما طلب الباحث من الخبراء ضرورة وضع طريقة القياس المناسبة لهذه العبارات .

استفاد الباحث من الدراسة الاستطلاعية الأولى بعد استبعاد (٢٠) عبارة من

عبارات الاختبار بواسطة الخبراء وتحديد طريقة القياس المناسبة للاختبار قام الباحث بوضع الاختبار في صورته النهائية باستخدام طريقة الخلط (الكنشيئة) ، تمهيدا لعرضه على المدربين مرفق (٣) .

٢/٦/٣ الدراسة الاستطلاعية الثانية

قام الباحث بإجراء الدراسة الاستطلاعية الثانية على (١٠) مدربين وذلك في الفترة من (٢٠٠٤/ ٧/٢ م إلى ٢٠٠٤/٧/٧ م) . بغرض تحديد زمن الاختبار وأيضا التأكد من صياغة ووضوح عبارات الاختبار وقد أسفرت الدراسة الاستطلاعية عن :

❖ تحديد زمن الإجابة على الاختبار

❖ وضوح عبارات الاختبار ما عدا بعض العبارات كانت غير واضحة تم حذفها .

٧/٣ تحديد زمن الاختبار

تم حساب الزمن الذي أستغرقه أول مدرب أنتهى من الإجابة على الاختبار وآخر مدرب ، ويسمى ذلك الزمن التجريبي للاختبار . وأحتسب الزمن المناسب وهو متوسط الزمن لأول مدرب أجاب على عبارات الاختبار ، ويوضح الجدول رقم (١) زمن تطبيق الاختبار .

جدول (١)

تحديد زمن الاختبار

الاختبار	الزمن التجريبي	الزمن المناسب
الزمن	٢٠ق : ٣٠ق	٢٥ق

٨/٣ الدراسة الأساسية

بناء على العرض السابق لأراء الخبراء وما أشارت إليه الدراسات الاستطلاعية السابقة من حذف وتعديل لعبارات الاختبار تم إجراء الدراسة الأساسية في الفترة من (٢٠٠٤ /٧/١٠ إلى ٢٠٠٤/ ٧ /٢٢ م) على عينة قوامها (٥٠) مدربا

من المسجلين بالاتحاد المصري للملاكمة وذلك بهدف إجراء المعاملات الإحصائية للاختبار .

٨/٣ المعالجات الإحصائية :

- ❖ المتوسط الحسابي
- ❖ الإنحراف المعياري
- ❖ معامل الارتباط
- ❖ معاملى الصعوبة والسهولة ومعامل التمييز.

٠/٤ عرض النتائج وتفسيرها

اتجهت المعالجة الإحصائية إلى التعامل مع عينة البحث الكلية للحصول على دلائل أكثر دقة للحكم على صلاحية كل عبارة ، حيث أن ما سبق الحصول عليه من نتائج تم التوصل إليه من التطبيق على عينات صغيرة الحجم نسبيا بدءا من آراء الخبراء والصدق والثبات وما أشارت إليه نتائج معاملات السهولة والصعوبة والتمييز لكل المدربين الأمر الذى دفع الباحث إلى إيجاد معاملات السهولة والصعوبة والتمييز على عينات أكبر ضمانا لصحة الحكم النهائى على العبارات الخاصة بالاختبار .

١/٤ معاملات الصعوبة والسهولة والتمييز للعينة الكلية .

بناء على ما سبق قام الباحث بإيجاد معاملات السهولة والصعوبة والتمييز للعبارات فى كل محور من محاور الاختبار للمدربين قيد العينة الكلية للبحث والبالغ عددهم ٥٠ مدرب كما يوضح جدولى (١) ، (٢) .

جدول (٢)

معاملات السهولة والصعوبة والتمييز للعبارات في محاور

(علم التدريب ، علم النفس ، علم الحركة ، الفسيولوجي والبيولوجي)

العبارة	علم التدريب			علم النفس			الفسيولوجي والبيولوجي		
	صعوبة	سهولة	تمييز	صعوبة	سهولة	تمييز	صعوبة	سهولة	تمييز
١	*٠,٤٤	*٠,٥٦	*٠,٥٠	*٠,٢٨	*٠,٧٢	*٠,٥٠	*٠,٢٨	*٠,٧٢	*٠,٤٨
٢	*٠,٤٧	*٠,٥٣	*٠,٤٩	*٠,٤٠	*٠,٦٠	*٠,٥٠	٠,١٣	٠,٨٧	٠,٢٣
٣	*٠,٣٢	*٠,٦٨	*٠,٥٠	*٠,٢٨	*٠,٧٢	*٠,٥٠	*٠,٢٨	*٠,٧٢	*٠,٤٣
٤	*٠,٥٧	*٠,٤٣	*٠,٤٣	*٠,٣٦	*٠,٦٤	*٠,٤٩	*٠,٣٦	*٠,٦٤	*٠,٥٠
٥	*٠,٤٦	*٠,٥٤	*٠,٥٠	*٠,٤٧	*٠,٥٣	*٠,٥٠	*٠,٣٢	*٠,٦٨	*٠,٤٩
٦	*٠,٥٧	*٠,٤٣	*٠,٤٦	*٠,٣٢	*٠,٦٨	*٠,٥٠	٠,١٩	٠,٨١	٠,٢٦
٧	*٠,٢٧	*٠,٧٣	*٠,٥٠	٠,٠٨	٠,٩٢	٠,٢٨	*٠,٣٧	*٠,٦٣	*٠,٥٠
٨	*٠,٣٢	*٠,٦٨	*٠,٥٠	*٠,٤٦	*٠,٥٤	*٠,٥٠	*٠,٣٢	*٠,٦٨	*٠,٥٠
٩	*٠,٤٩	*٠,٥١	*٠,٤٨	*٠,٣٧	*٠,٦٣	*٠,٤٣	*٠,٣٥	*٠,٦٥	*٠,٤٨
١٠	*٠,٣٦	*٠,٦٤	*٠,٥٠	*٠,٣٦	*٠,٦٤	*٠,٥٠	*٠,٤٩	*٠,٥١	*٠,٥٠
١١				٠,٤٢	٠,٥٨	٠,٢٥			

- يقبل معامل السهولة والصعوبة ما بين (٠,٢٠ - ٠,٨٠)
- يقبل معامل التمييز من (٠,٣٠ فأكثر)

جدول (٣)

معاملات السهولة والصعوبة والتمييز للعبارات في محاور

(الاختبارات والمقاييس ، الإصابات الرياضية ، التشريح ، القانون)

العبارة	الاختبارات والمقاييس			الإصابات الرياضية			التشريح			القانون		
	صعوبة	سهولة	تمييز	صعوبة	سهولة	تمييز	صعوبة	سهولة	تمييز	صعوبة	سهولة	تمييز
١	*٠,٤٦	*٠,٥٤	*٠,٤٧	*٠,٢٥	*٠,٧٥	*٠,٤٩	*٠,٣٤	*٠,٦٦	*٠,١٧	*٠,٦٣	*٠,٣٧	*٠,٥٠
٢	٠,١٨	٠,٨٢	٠,٢٦	*٠,٣٢	*٠,٦٨	*٠,٥٠	*٠,٣٢	*٠,٦٨	*٠,٥٠	*٠,٥٧	*٠,٤٣	*٠,٥٠
٣	*٠,٤٧	*٠,٥٣	*٠,٤٨	*٠,٥٧	*٠,٤٣	*٠,٤٨	*٠,٥٧	*٠,٤٣	*٠,٤٩	*٠,٥٧	*٠,٤٣	*٠,٤٧
٤	*٠,٣٢	*٠,٦٨	*٠,٥٠	*٠,٤٦	*٠,٥٤	*٠,٥٠	*٠,٤٦	*٠,٥٤	*٠,٥٠	*٠,٤٩	*٠,٥١	*٠,٥٠
٥	*٠,٥٧	*٠,٤٣	*٠,٤٩	*٠,٣٩	*٠,٦١	*٠,٤٣	*٠,٥٣	*٠,٤٧	*٠,٥٠	*٠,٤٧	*٠,٥٣	*٠,٤٨
٦	*٠,٤٦	*٠,٥٤	*٠,٥٠	*٠,٤٧	*٠,٥٣	*٠,٥٠	*٠,٦٣	*٠,٣٧	*٠,٤٧	*٠,٤٤	*٠,٥٦	*٠,٤٩
٧	*٠,٣٧	*٠,٦٣	*٠,٤٩	*٠,٣٢	*٠,٦٨	*٠,٤٥	*٠,٤٢	*٠,٥٨	*٠,١٩	*٠,٤٢	*٠,٥٨	*٠,٥٠
٨	*٠,٢٩	*٠,٧١	*٠,٤٨	*٠,٥٩	*٠,٤١	*٠,٤٩	٠,١٢	٠,٨٨	٠,٢٥	*٠,٣٧	*٠,٦٣	*٠,٤٤
٩	*٠,٥٥	*٠,٤٥	*٠,٥٠	*٠,٥٣	*٠,٤٧	*٠,٤٨	*٠,٤٩	*٠,٥١	*٠,٤٣	*٠,٣٦	*٠,٦٤	*٠,٥٠
١٠	*٠,٦٠	*٠,٤٠	*٠,٤٧	*٠,٣٢	*٠,٦٨	*٠,٤٧	*٠,٢٨	*٠,٧٢	*٠,٥٠	*٠,٣٦	*٠,٦٤	*٠,٥٠
١١	*٠,٣٨	*٠,٦٢	*٠,٤٩	*٠,٤٩	*٠,٥١	*٠,٤٩	*٠,٣٦	*٠,٦٤	*٠,٥٠	*٠,٣٢	*٠,٦٨	*٠,٤٦
١٢	*٠,٣٢	*٠,٦٨	*٠,٥٠	٠,١٨	٠,٨٢	٠,٢٢	*٠,٤٧	*٠,٥٣	*٠,٤٦	*٠,٣٢	*٠,٦٨	*٠,٥٠
١٣	*٠,٤٩	*٠,٥١	*٠,٤٣	*٠,٣٦	*٠,٦٤	*٠,٤٣				*٠,٢٨	*٠,٧٢	*٠,٤٣
١٤	*٠,٣٠	*٠,٧٠	*٠,٥٠							*٠,٢٧	*٠,٧٣	*٠,٥٠
١٥										٠,٠٦	٠,٩٤	٠,٢٣

- يقبل معامل السهولة والصعوبة ما بين (٠,٢٠ - ٠,٨٠)
- يقبل معامل التمييز من (٠,٣٠ فأكثر)

بناء على ما سبق وبعد استبعاد عدد من العبارات التي لم تحقق المستوى المطلوب من الصدق والثبات وكذلك رأى الخبراء فإن العبارات التي تم رفضها في المحاور المختلفة بعد تطبيقها على العينة الأساسية من المدربين هي :

- ❖ المحور الأول (علم التدريب) : تم قبول جميع العبارات نظرا لتحقيقها لمستوى التمييز وكذلك الصعوبة المطلوب .
- ❖ المحور الثاني (علم النفس) : تم رفض العبارات أرقام (٧ ، ١١) نظرا لعدم تحقيقهم لمستوى التمييز وكذلك الصعوبة المطلوب .
- ❖ المحور الرابع (علم الفسيولوجي والبيولوجي) : تم رفض العبارات أرقام (٢ ، ٦) نظرا لعدم تحقيقهم لمستوى التمييز وكذلك الصعوبة المطلوب .
- ❖ المحور الخامس (علم الاختبارات والمقاييس) : تم رفض العبارة رقم (٢) نظرا لعدم تحقيقها لمستوى التمييز وكذلك الصعوبة المطلوب .
- ❖ المحور السادس (علم الإصابات الرياضية) : تم رفض العبارة رقم (١٢) نظرا لعدم تحقيقها لمستوى التمييز وكذلك الصعوبة المطلوب .
- ❖ المحور السابع (علم التشريح) : تم رفض العبارة رقم (٨) نظرا لعدم تحقيقها لمستوى التمييز وكذلك الصعوبة المطلوب .
- ❖ المحور الثامن (القانون) : تم رفض العبارة رقم (١٥) نظرا لعدم تحقيقها لمستوى التمييز وكذلك الصعوبة المطلوب .

جدول (٤)

ثبات الاختبار في شكله النهائي

م	المحاور	قيمة ن ودلالاتها	العبارات الزوجية		العبارات الفردية		قيمة "ر"
			ع	س	ع	س	
١	علم التدريب	٠,٥٤٩ / ١٠	٠,٠٠	٢,٠٠	١,٨	٠,٤١	*٠,٥٩٩
٢	علم النفس	٠,٥٨٢ / ٩	٠,١١	١,٤	١,٦	٠,٢٢	*٠,٦١٠
٤	الفسيولوجي والبيولوجي	٠,٦٢٢ / ٨	٠,٥١	١,٥	١,٧٥	٠,٥٦	*٠,٦٦٦
٥	الاختبارات والمقاييس	٠,٤٧٦ / ١٣	٠,٦٣	١,٨٣	١,٧١	٠,٧١	*٠,٥٧٩
٦	الإصابات الرياضية	٠,٤٩٧ / ١٢	٠,١٧	١,٦٦	١,٨٣	٠,٢٥	*٠,٥٢٢
٧	علم التشريح	٠,٥٢١ / ١١	٠,٢٧	١,٨	١,٦٧	٠,٨٣	*٠,٥٨٥
٨	قانون الملاكمة	٠,٤٥٨ / ١٤	٠,٤١	١,٧١	١,٨٦	٠,٦٤	*٠,٥٦١

يتضح من الجدول رقم (٤) ان قيم معامل الارتباط المحسوبة قد فاقت قيمتها الجدولية مما يدل على وجود علاقة ارتباطية بين مجموع العبارات الفردية ومجموع العبارات الزوجية للاختبار المعرفى مما يدل على ثباته حيث استخدم الباحث طريقة التجزئة النصفية لإيجاد ثبات الاختبار.

٥/٠ الاستخلاصات والتوصيات

٥/١ الاستخلاصات

٥/١/١ تم ترشيح عدد سبع محاور أساسية للاختبار وهى محور علم التدريب ومحور علم النفس ومحور ومحور علم الفسيولوجى والبيولوجى ومحور الاختبارات والمقاييس ومحور الإصابات الرياضية ومحور علم التشريح ومحور قانون الملاكمة .

٥/١/٢ تم ترشيح عدد من العبارات عددها (١٠٥) عبارة بصورة مبدئية تم ترشيح عدد (٨٥) عبارة بعد استطلاع رأى الخبراء ثم تم التوصل إلى (٧٨) عبارة وذلك بعد تطبيق الاختبار/بصورته النهائية على عدد ٥٠ مدرب ثم حساب الثبات فى الشكل النهائى مرفق (٤) .

٥/١/٣ تم التوصل إلى عدد من العبارات تمثل كل محور من المحاور على النحو التالى :

- ١٠ عبارات لمحور علم التدريب .
- ٩ عبارات لمحور علم النفس .
- ٨ عبارة لمحور علم الفسيولوجى والبيولوجى .
- ١٣ عبارة لمحور الاختبارات والمقاييس .
- ١٢ عبارة لمحور الإصابات الرياضية .
- ١١ عبارة لمحور علم التشريح .
- ١٥ عبارة لمحور قانون الملاكمة .

٢/٥ التوصيات

١/٢/٥ إقتراح تعميم الاختبار المعرفي على مجتمع البحث لقياس مستوى المعرفة الرياضية لدى مدربي الملاكمة فى جمهورية مصر العربية واعتباره شرط أساسى للحصول على دراسات التدريب فى الملاكمة .

٢/٢/٥ عمل اختبارات مماثلة فى الرياضات الأخرى لتكملة منظومة تحديد المستوى المعرفي الذى يجب أن يكون عليه كل من يتقدم للعمل بمجال التدريب الرياضى.

المراجع العربية والأجنبية

أولا : المراجع العربية

- ١- إبراهيم احمد سلامة ١٩٨٠ : الاختبارات والقياس فى التربية البدنية ، دار المعارف، القاهرة.
- ٢- احمد فرج مبارك ١٩٨٨ : بناء اختبار معرفي فى التربية البدنية لطلاب المرحلة الثانوية بدولة الكويت ، رسالة ماجستير غير منشورة ، كلية التربية الرياضية للبنين ، جامعة الزقازيق .
- ٣- أمال فؤاد سعيد ١٩٩٠ : بناء اختبار معرفي فى التربية الرياضية للصف الثامن من مرحلة التعليم الأساسى (بنات) رسالة ماجستير غير منشورة ، كلية التربية الرياضية بالقاهرة .
- ٤- أمين أنور الخولي ١٩٨٢ : اثر الوسائل السمعية والبصرية فى المجال المعرفي فى التربية الرياضية ، رسالة دكتوراه كلية التربية الرياضية للبنين ، جامعة حلوان.
- ٥- صفية احمد محي الدين ١٩٩٠ : بناء اختبار معرفي فى الرقص الابداعي الحديث لطلبات كلية التربية الرياضية للبنات بالقاهرة ، المجلد الثاني ، العدد الثالث .

- ٦- عادل حسنين السيد ١٩٩١: بناء مقياس معرفي لمدرربي كرة السلة بالوجه القبلي ، رسالة ماجستير غير منشورة ، كلية التربية الرياضية ، جامعة المنيا .
- ٧- عادل عبد البصير وآخرون ١٩٨٢: بناء اختبار معرفي للمدرب العربي في رياضة الجمباز ، دراسات وبحوث المؤتمر الدولي للشباب والرياضة ، جامعة حلوان ، المجلد الثالث .
- ٨- علي يحيى المنصوري ١٩٨٣: الاتجاهات الحديثة المعاصرة للثقافة الرياضية ، منشأة المعارف ، الإسكندرية .
- ٩- عماد الدين حسب الله ٢٠٠١م : بناء اختبار معرفي لمدرربي الجمباز في العلوم المرتبطة بعملية التدريب ، مجلة علوم وفنون الرياضة ، كلية التربية الرياضية للبنات بالجزيرة ، جامعة حلوان .
- ١٠- عماد الدين عباس أبو زيد ١٩٩٦: بناء اختبار معرفي للمدرب المصري في كرة اليد ، المجلة العلمية للتربية البدنية والرياضة ، كلية التربية الرياضية للبنين بالقاهرة ، العدد السابع عشر .
- ١١- فؤاد طه إبراهيم ١٩٨٦: المناهج المعاصرة ، الطبعة الثالثة ، مكتبة الطالب الجامعي ، مكة المكرمة .
- ١٢- محمد السيد علي ١٩٩٣: بناء اختبار معرفي في رياضة الجودو لطلاب كلية التربية الرياضية للبنين بالقاهرة ، رسالة ماجستير غير منشورة ، كلية التربية الرياضية بالقاهرة .
- ١٣- محمد الحماحمي وأمين الخولي ١٩٩٠: أسس بناء برامج للتربية الرياضية ، دار الفكر العربي
- ١٤- محمد أمين المفتي وحلمي الوكيل ١٩٨٢: أسس المناهج وتنظيمها ، مطبعة حسان ، القاهرة .

١٥- محمد حسن علاوى ١٩٧٦: علم التدريب الرياضي ، ط٦ ، دار المعارف
القاهرة .

١٦- محمد حسن علاوى ونصر الدين رضوان ١٩٨٨: القياس في التربية
الرياضية وعلم النفس الرياضي ، ط٢ ، دار المعارف ، القاهرة .

١٧- محمد صبحي حساتين وحمدى عبد المنعم ١٩٨٨: الأسس العلمية للكرة
الطائرة وطرق القياس ، الجهاز المركزي للكتاب الجامعي ،
القاهرة .

١٨- محمد عبد السلام احمد : القياس النفسي والتربوي ، ط١ ، النهضة
المصرية ، القاهرة د . ت .

١٩- محمد رضا البغدادي ١٩٨٣: الأهداف والاختبارات بين النظرية والتطبيق
في المناهج ، دار المعارف .

ثانيا المراجع الأجنبية :

20- Bloom .B ; 1982 : Taxonomy of Physical objectives,13ok (1)
cognitive N.Y Long,maninc ,.

21- Mathews., D.K. 1978 : Measvment in physical ,Education
,W.B, saunderscal ,phildelphia .

ملخص البحث

بناء اختبار معرفي لمدربي الملاكمة

في العلوم المرتبطة بعملية التدريب

* د.م.أ / عبد الباسط جميل عبد الفتاح الأشقر

يهدف هذا البحث إلى بناء اختبار معرفي لمدربي الملاكمة في العلوم المرتبطة بعملية التدريب وقد استخدم الباحث المنهج الوصفي لملائمة لطبيعة البحث وتم تطبيق البحث على عينة عشوائية بلغت ٥٠ مدرب من المسجلين بالإتحاد المصري للملاكمة وكانت أهم النتائج :

❖ تم اختيار ٧ محاور أساسية وهي (محور علم التدريب ، علم النفس ، علم الفسيولوجي والبيولوجي ، علم الاختبارات والمقاييس ، علم الإصابات الرياضية ، علم التشريح ، قانون الملاكمة)

❖ تم اختيار عدد ١٠٥ عبارة تم عرضهم على الخبراء ثم تم حذف بعض العبارات وأصبح عدد العبارات ٨٥ عبارة ثم تم حذف ٧ عبارات بعد إجراء المعاملات العلمية للاختبار .

❖ تم التوصل إلى عدد (٧٨) تمثل جميع المحاور على النحو التالي :

- ١٠ عبارات لمحور علم التدريب
- ٩ عبارات لمحور علم النفس
- ٨ عبارة لمحور علم الفسيولوجي والبيولوجي
- ١٣ عبارة لمحور الاختبارات والمقاييس
- ١٢ عبارة لمحور الإصابات الرياضية
- ١١ عبارة لمحور علم التشريح
- ١٥ عبارة لمحور قانون الملاكمة

*أستاذ مساعد بقسم المنازلات والرياضات المائية - كلية التربية الرياضية للبنين - جامعة الزقازيق

Summary

Conformation Knowledge test in knowledge related with training process for Boxing trainers

***Prof .Assistant : Abd el-Baset Gameel Abd el-Fatah**

This research aims to conformation Knowledge test in knowledge related with training process for Boxing trainers The researcher uses the description procedure to fit the nature of the study. Sample was chosen using the Random way from (50) trainer who are listed in the Egyptian Boxing alliance and the most important results was :

- 7 basic axis has chosen for the test (training science , psychology science , physiology & biology science , tests & measurements science , injury science ,anatomy science , Boxing law).
- 105 clause had chosen on first time and 85 clause remaining after consultation the proficient and 78 clause had chosen at last after calculate the verity and constant in the last form of test .
- the researcher had extract a number of clause for every axis as next :
 - 10 clause for training science axis .
 - 9 clause for psychology science axis .
 - 8 clause for physiology & biology science axis .
 - 13 clause for tests & measurements science axis .
 - 12 clause for injury science axis .
 - 11 clause for anatomy science axis .
 - 15 clause for gymnastic law axis .

Prof Assistant in faculty of Physical Education - Zgazeg University *