



جامعة المنصورة
كلية التربية الرياضية

بروفيل أساليب التفكير لكل من الرياضى والمدرّب في بعض الأنشطة الفردية الرياضية

دكتور

منى مختار المرسى

استاذ مساعد بقسم العلوم التربوية والنفسية والاجتماعية الرياضية

كلية التربية الرياضية للبنات بالقاهرة- جامعة حلوان

مجلة كلية التربية الرياضية - جامعة المنصورة

العدد التاسع - سبتمبر ٢٠٠٧

بروفيل أساليب التفكير لكل من الرياضى والمدرب في بعض الأنشطة الفردية الرياضية

* أ.م.د. منى مختار المرسي

مقدمة البحث :

يتميز العصر الحالى بالثورة العلمية والتكنولوجية الحديثة ، فهو عصر ثورة المعرفة، ويعتبر الاتجاه المعرفى لتفسير السلوك الانسانى هو أفضل الاتجاهات المعاصرة لفهم الكثير من جوانب النشاط العقلى المرتبط بهذا السلوك (٤ : ٣) ، وقد تآثر الاتجاه المعرفى بالتطور التكنولوجى للمعلومات والاتصال وعمليات معالجة المعلومات التى ترجع الى الطريقة التى تمكن الانسان من اكتساب واسترجاع واستخدام المعلومات فى واقعة (١٣ : ٣٠).

وتعد المشكلات المعرفية فى حياة الرياضى محور اهتمام المفكرين والباحثين فى دراسة وفهم سلوك وشخصية الرياضى (٣ : ٥) ، ويرى كل من " هنت ، ورد ، Hunt Word (١٩٨٥ م) وبيجارتل " Bejaretal " (١٩٩٣م) ان تصميم الاختبارات سوف تتخذ فى القرن الحالى توجهها جديدا يختلف عما سبق ، فالتطورات التى حدثت فى علم النفس المعرفى وعلم القياس وتقنيات المعلومات والاتصالات تتطلب اعادة النظر فى نظم واساليب القياس ، كما أوضح "جلاسر Glaser " (١٩٨٤م) ان الاهتمام اصبح موجها

* أستاذ مساعد بقسم العلوم التربوية والنفسية والاجتماعية الرياضية _ كلية التربية الرياضية للبنات بالقاهرة_ جامعة حلوان .

موجها نحو دراسة اساليب معينة من المعرفة والمهارات التي يكتسبها الرياضيين ويواجهونها في التدريب والمنافسة ، كما اشار الى ان بعض التطورات التي حدثت في هذا الاتجاه منها تحليل الاداء استنادا الى اساليب معالجة المعلومات للاسهام في تنمية كفاءة الرياضيين ، وكذلك الفهم المستبصر لطبيعة الاداء الكفاء نتيجة دراسة خصائص الرياضى الكفاء في الأنشطة الرياضية المختلفة (٥ : ٧١٧).

ويعرف التفكير بانه "التقصى المدروس للخبرة من اجل غرض ما ، وقد يكون ذلك الغرض هو الفهم واتخاذ القرار ، أو حل المشكلات أو الحكم على الاشياء أو القيام بعمل ما (١٠ : ١٢٨) ويعرف "حسن علاوى " (١٩٩٨م) التفكير بانه تلك العملية التي ينظم بها العقل خبراته بطريقة معينة لحل مشكلة ما ، أو ادراك علاقة جديدة بين موضوعين او اكثر بغض النظر عن نوع هذه العلاقة (١٣ : ٢٦١) .

كما اشار "محمد العربى " (١٩٩٦م) الى ان التفكير هو رقى صور النشاط العقلى ، ويعتبر من المحددات الاساسية للسلوك ، ويعرف بانه نشاط عقلى وشكل من اشكال العمليات المعرفية ، ويعتبر التفكير وظيفة اساسية من وظائف الذكاء والقدرات والاستعدادات (١١ : ١٢٨ ، ١٢٩) ، والمهارة في التفكير تولى اهتماما كبيرا بالادراك والقدرة على الفهم وتوجيه الانتباه ، انها مسألة استكشاف للقدرة وتطبيق المعرفة ، وهى معرفة كيفية التعامل مع المواقف ، وخواطر المرء ، وافكار الاخرين ، كما انها تشمل القدرة على التخطيط واتخاذ القرار (١٠ : ١٢٩) ، و اشار "مجدى عبد الكريم " (١٩٩٥م) الى ضرورة التركيز على مهارات التفكير العلمى وتبصر الفرد بكيفية الاداء السليم للمشكلات ، وكيفية انتقاء المعلومات المرتبطة بالمشكلة ، وكيفية اكتشاف وتنسيق الموقف الحادث بما ييسر الاداء السليم (١٠ : ٨٤) .

وقد أكد كل من "سيد عثمان ، فؤاد ابو حطب " (١٩٧٨ م) الى ان سيكولوجية التفكير تمثل منزلة خاصة في علم النفس المعاصر ، وانه منذ بداية النصف الثاني من القرن العشرين شهد علم النفس اهتمام متزايد بالعمليات المعرفية الى الحد الذي يدفعنا الى القول بان العصر الراهن هو عصر الاهتمام بسيكولوجية التفكير ، فالتفكير عملية معرفية او فعل عقلي تكتسب المعرفة (٩ : ١٩) ، ويقع على قمة النشاط العقلي ، اذ يستطيع الانسان عن طريقة توظيف غالبية العمليات العقلية ، اي انه موجة لكل ما يقابله من مشكلات ليجد لها ما يناسبها من حلول (٧ : ٨٤ - ١١٨) .

اساليب التفكير Thinking Styles " عملية عقلية معرفية تؤثر بشكل مباشر في طريقة وكيفية تجهيز ومعالجة المعلومات والتمثيلات العقلية المعرفية داخل العقل الانساني ، ويعرفها "ستيرنبرج" (١٩٩٧ م) بانه طريقة الفرد المفضلة في التفكير عند اداء الاعمال ، وهو ليس قدرة ، انما هو تفضيل لاستخدام القدرات ويقع بين سمات الشخصية والقدرات (٢١ : ٢٠١ - ٢١٩) .

وذكر كل من "جريجورينكو، وستيرنبرج" (١٩٩٥ , ١٩٩٧ م) انه توجد ثلاث مداخل لتفسير اساليب التفكير هي :

١- مدخل متمركز حول الشخصية " Personality "

ظهرت في اطار سمات الشخصية التي يتم قياسها باختبارات الاداء المميز ، وعلى هذا تعد الاساليب جزء من الشخصية ، فظهرت نظرية "مايرز Myers" (١٩٨٠ م) التي ربطت بين التفكير والشخصية في ضوء نظرية "يونج Jung" (١٩٢٣ م) للاتماط النفسية وتوصلت الى ستة عشر اسلوبا في الشخصية .

٢ - مدخل متمركز حول النشاط "Activity"

ركز على مفهوم الاساليب كمتغيرات وسيطة لاشكال مختلفة من الأنشطة تظهر من خلال جوانب المعرفة والشخصية ، وظهر في اساليب التعلم والتدريس .

٣ - مدخل متمركز حول المعرفة "Cognition"

بشبة القدرات العقلية لانها تقاس باختبارات الاداء الاقصى وتقيس الفروق الفردية في المعرفة والادراك والتي منها نظرية " كاجان Kagan " (١٩٧٦م) ونظرية "ويتكن Witkin" (١٩٧٨م) وغيرها من النظريات. (٢١ : ٢٢٠) ، (٢٢ : ٢٩٠) ومن خلال البحث في تحديدات المداخل الثلاثة (المعرفة ، الشخصية ، النشاط) لاساليب التفكير ،ظهرت نظرية " التحكم العقلي الذاتى Mental Slef Gornernment " الذى قدمها" روبرت ستيرنبرج " (١٩٨٨م) ،(٢٨) ،(١٩٩٠م) (٢٩) ، (١٩٩٧م) (٣٢) وتقوم هذه النظرية على فكرة اساسية هي ان الحكومات والسلطات لها خمسة ابعاد هي :

- ١ . الوظائف (التشريعى ، التنفيذى ، الحكمى)
- ٢ . الاشكال (الملكى ، الهرمى ، الاقلى ، الفوضوى)
- ٣ . المستويات (العالمى ، المحلى)
- ٤ . المجالات (الخارجى ، الداخلى)
- ٥ . الميول (المتحرر ، المحافظ)

واطلق عليها نظرية اساليب التفكير (١٩٩٠م) واصدر كتابا (١٩٩٧م) بعنوان اساليب التفكير، وتم التوصل الى ثلاثة عشر اسلوبا وذلك من خلال التحليل العائلي وكانت نسبة تباينها ٧٧% من التباين الكلي (٢٨)، (٢٩)، (٣٠)، (٣٢)، كما في جدول (١).

نظرية " التحكم العقلي الذاتي Mental Slef Government"

جدول (١)

أساليب التفكير في ضوء نظرية " التحكم العقلي الذاتي"

الأبعاد	الوظائف	الأشكال	المستويات	المجالات	الميول
	التشريعي	الملكي	العالمي	الخارجي	المتحرر
الأساليب	التنفيذي	الهرمي	المحلي	الداخلي	المحافظ
	الحكمي	الاقلي			
		الفوضوي			

وتتميز هذه النظرية بمجموعة مبادئ كمايلي :

- الاساليب هي تفضيل في استخدام القدرات وليست القدرات نفسها .
- الاساليب متغيرات نوعية ترتبط بالمهام ومواقف معينة .
- الاساليب قد تختلف باختلاف الحياة .
- الاساليب يمكن قياسها وتعلمها .
- الاساليب الافضل في وقت ما قد لا تكون الافضل في وقت اخر .

- الاساليب قد تكتسب من خلال التطبيع الاجتماعي .
- الافراد لديهم بروفيل من الاساليب وليس اسلوب واحد فقط حيث يميل الفرد الى اسلوب واحد داخل كل فئة .

وتمثل اساليب التفكير في المنافسات الرياضية احد الابعاد المعرفية الهامة في الوصول الى تحقيق مستويات عالية من الاتجاز في المجال الرياضى حيث لا تدخر الدول المتقدمة جهدا في محاولة الوصول الى الاستفادة من المجال العلمى في الارتقاء بمستوى الاداء (١ : ٢١) .

ويعرف "محمد العربى" (١٩٩٩م) التفكير في الرياضة باتها محتوى التفكير الممارس والمناسب في المنافسات الرياضية والذى يعمل على زيادة الثقة في النفس والقدرة على معالجة المشكلات قبل واثناء المنافسة (١٢) .

ويرى "روشال Rushall" (١٩٩٦م) أن التفكير فى الرياضة تمثل محتوى مايمكن أن نعتقد من مواقف اثناء المنافسة (٣:٢٦) ، كما اشار "جودى Judy" (١٩٩٨م) باتها طريقة لكيفية توظيف المهارات العقلية داخل محتوى المنافسة القادمة وكيفية وضع هذه المهارات والاستفادة منها بأقصى قدر ممكن (٢٥) .

وتتضمن اساليب التفكير في المنافسة جميع انواع السلوك والافكار منذ بداية المنافسة ، ويتطلب ذلك التخطيط المسبق لكافة الابعاد والتفاصيل واخضاعها للسيطرة والعمل على برمجتها عقليا حتى يزيد التركيز على الاداء الحركى والوصول الى تحقيق الاهداف ، وقد اشار "Rushall" الى ان اساليب التفكير للمستويات الرياضية العالية تهدف الى تقليل العوامل المشتتة للانتباه ، وتقليل الضغط والتوتر للمواقف السلبية مما

تسهم في تحسين وتناسق الاداء ، وتحسين القدرة على حل المشكلات في المواقف التنافسية (٢٦ : ٣) .

مشكلة البحث :

نالت نظرية اساليب التفكير لستيرنبرج "التحكم العقلي الذاتي" في بداية مراحل نموها ، اهتمام بعض الباحثين الغربيين بالدراسة والبحث ، فبعضهم حاول وضع تصور نظري متكامل لهذه النظرية ، والبعض الاخر قام باجراء بحوث ودراسات عن علاقة هذه النظرية ببعض المتغيرات فمنهم من اهتم بدراسة علاقتها باساليب التعلم "كاتون وهوايت" (٢٠٠٠م) (١٨) ، "زهاتج وستيرنبرج" (٢٠٠٠م) (٣٨) ، "تشنين" (٢٠٠١م) (١٩) ، واهتم البعض باساليب التدريس "زهاتج" (٢٠٠١م) (٣٥) ، والبعض الاخر اهتم بخصائص الشخصية "دي وفيلد هيوزن" (١٩٩٩م) (٢٠) ، انجيلو (٢٠٠١م) (١٧) ، زهاتج (٢٠٠١م) (٣٦) ، (٢٠٠٢م) (٣٧) ، ومنهم من اهتم بدراسة الشروط السيكومترية لادوات القياس المعدة لقياس هذه النظرية "فيلد" (١٩٩٩) (٢٠) .

وقد لاحظت الباحثة من خلال اطلاعها على بعض البحوث والدراسات العربية المرتبطة باساليب التفكير في المجال الاكاديمي ، اهتمام هذه البحوث بدراسة اساليب التفكير في ضوء نظرية "هاريسون وبرامسون Harrison , bramson" (١٩٨٢م) باستثناء دراسة "عبد العال عجوة" (١٩٩٨م) التي فتحت المجال لدراسة نظرية اساليب التفكير لستيرنبرج في البيئة العربية ، ومن هنا تحددت مشكلة الدراسة الحالية حيث لم تتوفر على حد علم الباحثة اى دراسة في المجال الرياضى ، فهي مجال خصص لدراسة اساليب التفكير لستيرنبرج لدى كل من اللاعب والمدرّب وذلك من خلال التعرف على البنية العاملة لاساليب التفكير لدى كلا منهم واستخلاص بروفيل لهم.

وسوف تتبنى الباحثة في الدراسة الحالية تعريف اسلوب التفكير في ضوء نظرية "ستيرنبرج" وهوالطريقة المفضلة التي يستخدم أو يوظف بها الفرد قدراته او ذكاءه، وذلك للأسباب التالية :

- ١- اهتمام هذه النظرية باتماط التوظيف العقلي وطرق تجهيز المعلومات (٣٣)
- ٢- اثبتت البحوث والدراسات ان اساليب التفكير في ضوء هذه النظرية تتبنى بالاداء.
- ٣- اشتق من هذه النظرية ادوات قياس متعددة سهنة التطبيق والتصحیح ، وقد اثبتت البحوث المعاصرة الكفاءة السيكومترية لهذه الادوات (٣٣).
- ٤- تركز اهتمام البحوث والدراسات العربية في دراسة اساليب التفكير في ضوء نظرية هاريسون ویرامسون (١٩٨٢م) ، وقلة البحوث العربية المرتبطة باساليب التفكير في ضوء نظرية ستيرنبرج ، او ان البيئة العربية عامة والمجال الرياضي خاصة تفتقر الى بحوث مرتبطة بتلك النظرية لكل من اللاعب والمدرّب الرياضي .

اهمية البحث :

- ١- الكشف عن اساليب التفكير (ستيرنبرج) لدى الرياضي ولدى المدرّب، ويهد ذلك اضافة علمية جديدة للتراث السيكلوجي في مجال اساليب التفكير في البيئة الرياضية.
- ٢- دراسة اساليب التفكير لدى الرياضي والتعرف عليها تساعد علي توزيع وانتقاء اللاعبين وفقا للانشطة الرياضية المناسبة لهم طبقا لاساليب تفكيرهم .

٣- دراسة اساليب التفكير لدى المدرب قد تساعده على استخدام برامج تدريبية مختلفة تستثير قدرات الرياضى ووسائل تقييم مختلفة تساعدهم على تطويرا دالم ، بحيث يضع المدرب البرامج التدريبية المناسبة التي تتسق مع اساليب التفكير الرياضى.

٤- يمكن الاستفادة من هذه الدراسة في الكشف عن اساليب التفكير وبالتالي معرفة المدرب اساليب تفكير الرياضى وهذا يساعدهم على زيادة الفهم لانفسهم وللآخرين ، وتحسين وتطوير علاقاتهم مع من حولهم ، وتحسين العمل الجماعى وزيادة الفاعلية فيما بينهم .

أهداف البحث :

- ١- التعرف على المكونات العاملة لمقياس اساليب التفكير لدى الرياضى والمدرب في بعض الأنشطة الفردية الرياضية في ضوء نظرية ستيرنبرج .
- ٢- تحديد اوجة الاتفاق والتباين للبنية العاملة لعينتى الدراسة .
- ٣- طبيعة العلاقة بين عوامل اساليب التفكير لدى الرياضى وبين عوامل اساليب التفكير لدى المدرب.
- ٤- نسبة مساهمة العوامل المميزة لاساليب التفكير لدى الرياضى ، ولدى المدرب

فروض البحث :

١. العوامل الافتراضية المتوقع أن يتشكل منها مقياس اساليب التفكير لدى الرياضى ، ولدى المدرب والتي تتمثل فى ثلاثة عشر اسلوب وفقا لنظرية " ستورنبرج" وهى الاسلوب (التشريعى Legislative ، التنفيذى Executive ، الحكمى Judicial ، العالمى Global ، المحلى Local ، المتحرر Liberal ، المحافظ

Conservative ، الهرمى Hierarchy ، انعكسى Monarchic ، الاقلى ،
Oligarchic ، الفوضوى Anarchic ، انداخنى Intenal ، الخارجى ،
(External) .

- ٢ . اتفاق البنية العاملة في اساليب التفكير لكل من الرياضى والمدرب .
- ٣ . وجود علاقة ارتباطية ايجابية بين عوامل اساليب التفكير لدى الرياضى وبين عوامل اساليب التفكير لدى المدرب لصالح المدرب .
- ٤ . اختلاف نسبة مساهمة العوامل المميزة لاساليب التفكير لدى الرياضى ، ولدى المدرب وامكانية استخلاص بروفيل لاساليب التفكير لكل منهما .

التعريف ببعض المفاهيم المستخدمة في الدراسة :

اساليب التفكير Thinking Styles

" كما يراها كل من "جريجورنكو وستيرنبرج "Grigorenko ,Sternberg"
(١٩٩٥ م) عملية عقلية معرفية تؤثر بشكل مباشر في طريقة وكيفية تجهيز ومعالجة
المعلومات والتمثيلات العقلية المعرفية داخل العقل الانسانى " (٢١٩:٢١) .

١ - الأسلوب التشريعى Legislative Style

يفضل الابتكار والتجديد ، والتصميم والتخطيط لحل مشكلة ما ، كما أنه يتميز بطريقة
أداء خاصة ، ويستطيع التعامل مع المشكلات المفاجئة فى الملعب التى تستثير تفكيره
طالما هي فى الإطار القيمى للمواقف.

٢ - الأسلوب التنفيذي Executive Style

يفضل التعليمات المحددة الدقيقة ، ويميل للتعامل مع المشكلات التي سبق وتعرض لها، كما يميل لأستخدام خطط سبق ونجحت مع الآخرين .

٣ - الأسلوب الحكمي Judicial Style

يفضل الحكم على أداء وقدرات الآخرين ، والرغبة في تقييم البرنامج التدريبي والخطط وتحليلها ، والأهتمام باقتراحات وآراء الآخرين .

٤ - الأسلوب العالمي Global Style

يفضل ادراك الموقف ككل ، لا يهتم بالتفاصيل داخل الملعب ، يميل للتخيل ، يفضل التعامل مع المشكلات الغامضة والمواقف التنافسية الصعبة ، والميل للتجديد .

٥ - الأسلوب المحلي Local Style

يفضل الاهتمام بتحديد المواقف في الملعب بكل دقة ، القدرة على حل المشكلات الدقيقة ، التوجه نحوالمواقف العملية .

٦- الأسلوب المتحرر Liberal

يفضل ان يتصف اداوة بالجيد ، الميل لتغير الاجراءات ، الاستمتاع بالمواقف الصعبة، الميل للاساليب غير التقليدية في الاداء .

٧ - الأسلوب للحافظ Conservative Style

يفضل طريقة المحاولة والخطأ في التعلم ، يتبع الاجراءات المحددة ، لا يميل للتغير، يتجنب المواقف المفاجئة ، يحل مشاكله بالطريقة المألوفة ويتميز بالحرص والنظام .

٨ - الأسلوب الهرمي Hierarchic

يفضل تحقيق اهداف كثيرة فى الوحدة التدريبية . يعتقد ان الهدف لا يبرر الوسيلة ، يستطيع حل المشكلات بطريقة منظمة ومتوازية . كما ان لديه ترتيب لاهدافه مما ييسر له اتخاذ القرار الصحيح الذى يتسم بالواقعية .

٩ - الأسلوب الملكى Monarchie Style

يفضل تحقيق هدف واحد فى الوحدة التدريبية . ويعتقد ان الهدف يبرر الوسيلة ، لا يدرك عواقب الامور ، تبسيط المشكلة التى يتعرض لها وعدم الدراكة لحجم المشكلة مما يسبب تعقدها ، ويفتقد القدرة على التحليل والاختيار من بين البدائل .

١٠ - الأسلوب الأتلى Oligarchic

يفضل انجاز اهداف كثيرة بصرف النظر عن الاولويات ، لديه القدرة على حل المشكلات بطرق مختلفة وقد تكون متناقضة ، ويعتقد ان الغاية لا تبرر الوسيلة ، لديه القدرة على انجاز اهداف تهمة .

١١ - الأسلوب الفوضى Anarchic Style

يفضل معالجة المشكلات بطريقة عشوائية . يعتقد ان الغاية تبرر الوسيلة ، اهدافه غير واضحة ، يصعب تحديد دوافعه ولا يستطيع استكمال شئ بدأ به ، يصعب تعامله مع المشكلات .

١٢ - الأسلوب الداخلى Intenal Style

يفضل التدريب الفردى ، شخص منطوى ، توجهه نحو الاداء ، يفضل استخام ذكائه فى المواقف التى تواجهه دون الاعتماد على الاخرين ، علاقاته الاجتماعية قليلة .

١٢ - الأسلوب الخارجي External Style

يفضل التدريب الجماعي ، شخص منبسط ، توجهة نحو الاخرين ، ويتعامل مع الاخرين بسهولة ، وعلاقاتة الاجتماعية كثيرة .

الدراسات المرتبطة :

وفي اطار ما توصلت اليه الباحثة من دراسات لم تتوصل الي ابحاث حديثة مما اضطر الباحثة الاستعانة بهذه الدراسات ، وقد قدمتها مصنفة من الاقدم للاحدث .

١ . دراسة قام بها كل من " Selkirk ;Gorosman (١٩٨٠م) استهدفت الدراسة المقارنة بين اربعة مهارات مختلفة من التفكير اثناء الاداء على السير المتحرك حتى الوصول الى مرحلة الاتهاك ، وذلك على عينة من رياضى المستويات العالية ، وقد اظهرت النتائج ان استراتيجيات التفكير في الواجب المهارى قد حققت نتائج ايجابية (١) .

٢ . دراسة قام بها "Rushall" (١٩٩٦م) استهدفت الدراسة التعرف على تأثير انواع من مهارات التفكير على مستوى الاداء وذلك لدى عينة من لاعبي التزلج على الجليد قوامها ١٨ لاعب وقد اظهرت النتائج وجود علاقة بين اساليب التفكير المدمجة وبين تطوير مستوى الاداء (٢٦)

٣ . دراسة قام بها "Schamer" (١٩٩٧م) استهدفت الدراسة التعرف على العلاقة بين التفكير العقلى والادراك الحس حركى واثرهما على مستوى الاداء ، وذلك على عينة قوامها ١٠ لاعبين من لاعبي الماثون ، وقد اظهرت النتائج ان هناك علاقة بين استراتيجيات التفكير وبين الاداء الفعال (٢٧)

٤. دراسة " داي وفيلد هيوزن Dal&feldhusen (١٩٩٩م) استهدفت الدراسة التحقق من صدق قائمة اساليب التفكير التي اعدتها "ستيرنبرج" ، وذلك على عينة من الطلاب الموهوبين بجامعة Midwestern بالولايات المتحدة بلغ قوامها ٩٦ طالبا وطالبة ، وقد اظهرت النتائج ان قائمة اساليب التفكير مستقلة عن قائمة ايزنك للشخصية مما يؤكد صدق تمييز قائمة اساليب التفكير كما انها لا يمكن قياسها بمقاييس سمات الشخصية (٢٠)

٥. دراسة "زهانج" Zhang (٢٠٠١bم) استهدفت الدراسة التعرف على علاقة اساليب التفكير بتقدير الذات واجريت الدراسة على عينة من طلاب جامعة هونج كونج بلغ قوامها ٧٩٤ من الطلبة واستخدمت الباحثة قائمة اساليب التفكير التي اعدتها "ستيرنبرج" ومقياس سميت لتقدير الذات ، وقد اظهرت النتائج وجود علاقة بين اساليب التفكير (التشريعي ،الحكمي ،العالمي ،المتحرر) وبين تقدير الذات المرتفع (٣٦).

٦. دراسة قامت بها " نجلاء فتحي " (٢٠٠٢م) استهدفت الدراسة التعرف على استراتيجيات التفكير في تنمية الثقة الرياضية ومستوى الاداء في التمرينات الابقاعية لدى طالبات كلية التربية الرياضية وقوامها ٤٥ طالبة ، وقد اظهرت النتائج وجود تحسن لدى المجموعة التي استخدمت استراتيجيات التفكير المقترحة (١٦)

٧. دراسة "امينة شلبي" (٢٠٠٢) استهدفت الدراسة التعرف على مدى اختلاف بروفيلات اساليب التفكير باختلاف التخصص الاكاديمي والجنس لدى طلاب الجامعة ، واجريت الدراسة على عينة قوامها ٤١٧ من الطلبة بكليتي التربية والتربية النوعية جامعة المنصورة، واستخدمت الباحثة قائمة اساليب التفكير التي اعدتها "ستيرنبرج"،

وقد اظهرت النتائج ان متغير التخصص الاكاديمي يؤثر في تشكيل بعض اساليب التفكير(التشريعي،الحكمي،التنفيذى،الهرمى)(٢) .

خطة وإجراءات البحث

١- منهج البحث :

اتبعت الباحثة المنهج الوصفي التحليلى بخطواته وإجراءاته لتحقيق أهداف البحث.

٢- مجتمع وعينة البحث :

يمثل مجتمع هذا البحث الرياضى والمدرّب من أندية الدرجة الأولى لمحافظة القاهرة والجيزة ، وممن يمثلون المنتخبات القومية ، وقد اختيرت العينة بالطريقة الطبقيّة العشوائية من أندية (الأهلى ، الزمالك ، الجيش ، الشرطة ، الزهور ، المعادى ، الشمس ، الجزيرة ، الصيد ، الشمس)، وقد تراوحت أعمارهم ما بين ١٨-٢٢ سنة، للرياضيين، وقوام العينة ٢٥٢ رياضى ، اما المدربين فعددهم ١٣٣ مدرّب وقد تراوح اعمارهم ما بين ٤٠ -٤٥ سنة ، وذلك في بعض الأنشطة الفردية الرياضية المتمثلة في (ألعاب قوى ، التجديف ، السباحة ، السلاح ، الجمباز ، الرماية ، التنس ، الدراجات ، القوس وسهم) ، كما هو موضح في جدول (٢).

جدول (٢)

التوصيف والتوزيع العددي لعينة البحث

عينة التقنيين		عينة التحليل العاملي		البيان
مدربين	لاعبين	مدربين	لاعبين	
٤٣	١٠٢	٩٠	١٥٠	المجموع الكلي
٣٧,٥	١٨	٣٥,٥	١٨,٥	متوسط العمر
١٥	٩	١٥	٨	متوسط سنوات الممارسة

٣ - أدوات جمع البيانات :

استندت الباحثة في جمع بيانات هذا البحث على الوسائل التالية :

- تحليل الوثائق التي تمثلت في المراجع العلمية والبحوث .
- المقابلات الشخصية مع بعض الأساتذة المتخصصين في علم النفس الرياضي
- إستطلاع رأي الخبراء من بين أعضاء هيئة التدريس بقسم علم النفس الرياضي ، والترويج الرياضي بكلية التربية الرياضية ملحق (أ).

٤ - خطوات بناء المقياسين وقد اتبعت الباحثة الخطوات التالية :

أ- الصورة المبدئية للمقياسين

- تحديد اساليب التفكير للمقياسين

توصلت الباحثة من خلال دراسة وتحليل المراجع والدراسات والبحوث وعدد من المقابلات الشخصية لعدد من الأساتذة المتخصصين في مجال علم النفس الرياضي حيث تم تحديد ثلاثة عشر اسلوبا وفقا لنظرية "ستيرنبرج Sterneberg وهي :

- | | |
|-----------------------|---------------------------|
| ٧. الهرمي Hierarchic | ١. التشريعي Legislative . |
| ٨. الملكي Monarchic | ٢. التنفيذي Executive . |
| ٩. الاقلى Oligarchic | ٣. الحكمى Judicial |
| ١٠. الفوضىى Anar chic | ٤. العالمى Global |
| ١١. الداخلى Intenal | ٥. المحلى Local |
| ١٢. الخارجى External | ٦. المتحرر Liberal |
| | ١٣. المحافظ Conservative |

ب . تحديد عبارات اساليب التفكير لدى الرياضى والمدرّب :

وقد توصلت الباحثة لعدد من العبارات تمثل اساليب التفكير الثلاثة عشر وعددها ٦٥ عبارة الرياضى و٥٢ عبارة للمدرّب ، قامت بعرض عبارات المقياسين في صورتهم المبدئية على خمسة خبراء من اساتذة علم النفس الرياضى ، ملحق (أ) وذلك فى المدة من ٢٠٠٦/٣/١٥ وحتى ٢٠٠٦/٤/١ وذلك بهدف التعرف على:

١. مدى مناسبة صياغة العبارات للرياضين قيد الدراسة.
٢. ارتباط العبارات بمفهوم اساليب التفكير الثلاثة عشر
٣. وكفاية العبارات وابداء الراى بالحذف او اضافة اى عبارة ملحق (ب)

وقد جاءت النتائج كما يلي :

١. استبعاد ١١ عبارة من مقياس اساليب التفكير لدى الرياضى ليصبح المقياس ٥٤ عبارة.
٢. استبعاد ٨ عبارات من مقياس اساليب التفكير لدى المدرب ليصبح المقياس ٤٤ عبارة.
٣. موافقة الخبراء على مدى صياغة العبارات ومدى كفايتها .

جـ . قامت الباحثة بتطبيق المقياسين:

اساليب التفكير لدى الرياضى المكون من ٥٤ عبارة، ومقياس اساليب التفكير لدى المدرب المكون من ٤٤ عبارة ، وتم وضع ثلاث استجابات لتحديد شدة الاستجابة (تطبق بدرجة مرتفعة ، تطبق بدرجة متوسطة ، تطبق بدرجة منخفضة) ، واعدت صفحة التعليمات ملحق(ج ١)، وذلك على عينة من الرياضيين قوامها ١٥٠ الرياضى ، وملحق (ج ٢) على عينة من المدربين قوامها ٩٠ مدرب ، وذلك في المدة من ٢٠٠٦/٤/١٥ وحتى ٢٠٠٦/٧/٢٢ .

د - حساب المعاملات العلمية :

أولا : حساب الصدق

استعانت الباحثة بعدة طرق لحساب صدق المقياسين كما يلي :

١- صدق المحتوى :

قامت الباحثة من خلال تحليل الوثائق تحديد اساليب التفكير والتي تتمثل فى ثلاثة عشر اسلوب وفقا لنظرية " سترنبرج". واقترح عدد من العبارات لكل من الرياضى والمدرب .

٢ - صدق الحكمين :

قامت الباحثة بعرض العبارات الخاصة بالمقياسين على خمسة خبراء وفقا للمعايير السابق ذكرها .

٣ - صدق التحليل العاملي :

التحليل العاملي أسلوب رياضي يستخدم كمنهج إحصائي لدراسة العلاقات التبادلية **Interrelation Ships** فيما بين مجموعة من المتغيرات لأختصار هذه المتغيرات ، وينتهي التحليل العاملي إلى مصفوفة العوامل النقية وتشبعات كل اختبار فرعى في التحليل بالعوامل المستخلصة وكذلك قيم شيوخ الاختبارات ، ويكشف التحليل العاملي عن علاقات الاختبارات بكل عامل ، مما يمكننا من تحديد صدق الاختبار عامليا **Factorial Validity** ، حيث يشير مقدار تشبع الاختبار على العامل إلى صدق الاختبار بالنسبة لقياس هذا العامل وبقية العوامل (١٤ : ٢٥٠-٢٥٢).

قامت الباحثة بتطبيق مقياس اساليب التفكير المكون من ثلاثة عشر اسلوبا و٥٤ عبارة على عينة من الرياضيين قوامها ١٥٠ لاعب ٩٠ مدرب من مختلف الأنشطة الرياضية الفردية، وقد استخدمت الباحثة طريقة المكونات الأساسية " لهوتنج " ومحك " كايزر " لتحديد العوامل والذي يتطلب مراجعة الجذر الكامن للعوامل على أن يقبل العامل الذي يزيد جذره الكامن عن الواحد الصحيح ، كما تم تدوير العوامل بطريقة " الفاريمكس" واختيرت محك " جيلفورد " ± 0.3 فأكثر كحد أدنى لقبول العبارة (٦ : ١١) ، وقد تم حذف العوامل التي تشبعت بها عبارة أو عبارتان ، وتم الإبقاء على العوامل التي تشبعت بها ثلاث عبارات فأكثر ، وذلك لضمان نقاء العوامل عامليا (٨ : ١١) ، وتكونت مصفوفة اللاعبين زمن (٢٩١٦) معامل ارتباط ، منها (١٩٠) إحصائيا عند مستوى معنوي ٠,٠٥ ، بينما توجد (٢٧٢٦) معامل غير دال إحصائيا عند مستوى

معنوى ٠,٠٥ ، ملحق (هـ ١) بينما تكونت مصفوفة المدربين من (١٩٣٦) معامل ارتباط، يوجد (٨٦) معامل ارتباط دال إحصائياً عند مستوى ٠,٠٥ . بينما يوجد (١٨٥٠) معامل ارتباط غير دال إحصائياً عند مستوى معنوى ٠,٠٥ ملحق (هـ ٢).

تحقيقاً لأهداف البحث والتعرف على البنية العاملية لمقاييس اساليب التفكير لدى الرياضى والمدرّب تستعرض الباحثة ماتوصلت اليه من نتائج مصنفة على النحوالتالى :

١ - على العوامل الافتراضية المتوقع ان يتشكل منها مقياس اساليب التفكير لدى الرياضى حيث قامت الباحث بالخطوات التالية:

أ- قامت بحساب المتوسط الحسابى والانحراف المعيارى ومعاملى الالتواء والتقاطع لدى الرياضى جدول (٣)

ب- عرض العوامل الافتراضية المتوقع ان يتشكل منها مقياس اساليب التفكير لدى الرياضى كما جدول (٤) ، (٥) .

ج- تفسير العوامل الافتراضية المتوقع ان يتشكل منها مقياس اساليب التفكير لدى الرياضى كما جدول (٦).

جدول (٢)

المتوسط الحسابي والانحراف المعياري لمقياس أساليب التفكير لدى الرياضى

م	س	ع	الانحراف	المتوسط	م	س	ع	الانحراف	المتوسط
١	٢,٨	٠,٤٤	١,٧	١,٧	٢٨	٢,٥	٠,٦٧	١	٠,١٧
٢	٢,٥	٠,٦	٠,٧٢	١,٤	٢٩	٢,٨	٠,٤١	١,٤	٠,٠٣
٣	٢,٧	٠,٥	١,٣	٠,٧٧	٣٠	٢,٥	٠,٦٣	٠,٤١	٠,٤١
٤	٢,٧	٠,٥٥	١,٧	٠,٤١	٣١	٢,٢	٠,٨	١,٣	٠,٤١
٥	٢,٥	٠,٦٤	٠,٩٢	٠,٨٣	٣٢	٢,٥	٠,٦٢	٠,٣	٠,٣
٦	٢,٧	٠,٤٥	٠,٩٧	٢,٣	٣٣	٢,٨	٠,٤٣	٢,٣	٠,٤٩
٧	٢,٦	٠,٥٣	٠,٧٦	٠,٩٣	٣٤	٢,٥	٠,٦٧	٠,٢٨	٠,٢٨
٨	٢,٧	٠,٥٥	٢,١	٠,٧٥	٣٥	٢,٤	٠,٧١	٠,٧١	٠,٧١
٩	٢,٦	٠,٥٩	١,٣	١,٦	٣٦	٢,٧	٠,٥٦	١,٦	١,٧
١٠	٢,٦	٠,٦٣	١,٣	٠,٢٣	٣٧	٢,١	٠,٨	١,٤	١,٤
١١	٢,٢	٠,٧	٠,٢٦	٠,٣٣	٣٨	٢,٤	٠,٥٧	٠,٧٨	٠,٧٨
١٢	٢,٢	٠,٨	٠,٤١	٠,١٤	٣٩	٢,١	٠,٧١	٠,٩٨	٠,٩٨
١٣	٢,٤	٠,٧٦	٠,٨٥	٢,١	٤٠	٢,٨	٠,٤٨	٠,٤٧	٠,٤٧
١٤	٢,٥	٠,٥٧	٠,٧١	١,٥	٤١	٢,٧	٠,٥٤	١,٥	١,٥
١٥	٢,٤	٠,٦٧	٠,٥٨	٠,٩٥	٤٢	٢,٥	٠,٦٤	٠,١٤	٠,١٤
١٦	٢,١	٠,٨٧	٠,٢٩	٠,٨٨	٤٣	٢,٥	٠,٦٤	٠,٢٦	٠,٢٦
١٧	٢,٥	٠,٦٣	١	٠,٦٨	٤٤	٢,٥	٠,٦٢	٠,٤٧	٠,٤٧
١٨	٢,٥	٠,٦٥	١,٢	٠,٩٨	٤٥	٢,٥	٠,٦٧	٠,٢٣	٠,٢٣
١٩	٢,٣	٠,٨٢	٠,٧١	٠,١٨	٤٦	٢,١	٠,٧٢	٠,١٠	٠,١٠
٢٠	٢,٥	٠,٦٢	٠,٧٢	٠,٠٩	٤٧	٢	٠,٧٥	١,٢	١,٢
٢١	٢,٧	٠,٥٦	١,٦	٠,٣١	٤٨	٢,٤	٠,٥٩	٠,٦٦	٠,٦٦
٢٢	٢,٤	٠,٦٨	٠,٦١	٠,٥٢	٤٩	٢,٢	٠,٧٤	٠,١٠	٠,١٠
٢٣	٢,٤	٠,٦٢	٠,٥٨	٠,٨٤	٥٠	٢,٤	٠,٧٤	٠,٧١	٠,٧١
٢٤	٢,٨	٠,٤٦	١,٩	٢,٢	٥١	٢,٩	٠,٤٢	٠,٣٢	٠,٣٢
٢٥	٢,٦	٠,٥٥	١,٤	٢,٣	٥٢	٢,٨	٠,٤٧	٠,٤٦	٠,٤٦
٢٦	٢	٠,٧	٠,١٢	٢,٣	٥٣	٢,٨	٠,٤٢	٢,٢	٢,٢
٢٧	٢,٧	٠,٥٤	١,٥	١,٤	٥٤	٢,٦	٠,٥٩	٠,٨٧	٠,٨٧

يتضح من جدول (٣) أن معامل الإلتواء إنحصر ما بين (٣ ±) وكلما اقترب من الصفر دل ذلك على أن المتغيرات تتوزع توزيعاً معتدلاً.

ب - عرض العوامل المتوقع أن تتشكل منها أساليب التفكير لدى الرياضى كما فى جدولى

(٤) ، (٥)

جدول (٤)

مصفوفة عوامل الدرجة الأولى قبل التدوير لقياس أساليب التفكير لدى الرياضى

الإشراكات	العامل السابع	العامل السادس	العامل الخامس	العامل الرابع	العامل الثالث	العامل الثانى	العامل الأول	العامل / العبارات
٠,٧٩٤	٠,٠١	٠,١٨١	٠,٠٨	٠,١٣٠	٠,١٤٠	٠,٠٤	٠,١٨٨	١
٠,٧٥٩	٠,٠٥	٠,١٥	٠,٠٧	٠,٠٦	٠,١٣٠	٠,٠٩	٠,٣٧٨	٢
٠,٧٦٥	٠,٠١	٠,١٢٦	٠,٠٣	٠,٢٨٦	٠,٢١٧	٠,٢٤٦	٠,٣٦٦	٣
٠,٧٥٥	٠,١٥١	٠,٣٣٤	٠,٢٢٠	٠,٠٨	٠,٠٣	٠,١٩٤	٠,١٩٦	٤
٠,٧١٢	٠,١٧٠	٠,٣٩٨	٠,١٨٩	٠,٢٢٠	٠,١٠٧	٠,٣١٥	٠,٣٢٥	٥
٠,٧٤٤	٠,٢١١	٠,١٦٦	٠,١٢٠	٠,٤٣٩	٠,٠٨	٠,٣٤٧	٠,١٦٦	٦
٠,٧٨٣	٠,٠٤	٠,١٠١	٠,١٨٤	٠,١٦٥	٠,٠٥	٠,٣٩٤	٠,٢٧٨	٧
٠,٦٠٦	٠,٠٧	٠,٠٤	٠,٣٥١	٠,١٠٨	٠,٣٧١	٠,٢٨١	٠,٠٣	٨
٠,٧٢٩	٠,٠٥	٠,٠٣	٠,٢٧٠	٠,١٩٩	٠,٣٥٦	٠,٠٤	٠,٤٢٨	٩
٠,٧١٤	٠,١٢٦	٠,١٦٠	٠,٢٣٢	٠,١٧٥	٠,١٩٣	٠,٣٢٤	٠,٤١٩	١٠
٠,٧٤١	٠,٤٠٦	٠,٠٠٦	٠,١٩٩	٠,٣٥٤	٠,٠٢	٠,٠٢	٠,٢٠٤	١١
٠,٧٦٤	٠,١٢١	٠,٣١٢	٠,٠٦	٠,٠١	٠,٠٦	٠,٥٣٥	٠,٠٩	١٢
٠,٧٨٧	٠,٠٤	٠,٢٥٨	٠,٠٢	٠,٣٣٧	٠,١٧٧	٠,٠٩	٠,٤٣٤	١٣
٠,٦٨٧	٠,٠٧	٠,٤٦٠	٠,٠١	٠,٠٠٦	٠,٢٠٠	٠,١١١	٠,٤٥٩	١٤
٠,٣٨١	٠,٠٧	٠,٠٨	٠,١٧٣	٠,٢٠٨	٠,٢٧٥	٠,١٤٥	٠,٤٢٣	١٥
٠,٧٦٢	٠,٠٦	٠,٠٢	٠,٤٧١	٠,٠٠١	٠,١٣٣	٠,٠٣	٠,١٦٤	١٦
٠,٧٨٥	٠,١٧٤	٠,١٠٠	٠,١٠١	٠,٣٠٧	٠,٣٩٢	٠,١٠٨	٠,٣٧٩	١٧
٠,٦٧٤	٠,١٣٢	٠,١٨	٠,١٦٥	٠,٠٠٨	٠,٥٧٨	٠,٠٤	٠,٢٩٤	١٨
٠,٤٧٤	٠,٠٢	٠,٠٢	٠,٤٩٧	٠,١١٠	٠,٠٧	٠,١٣٤	٠,٣٣٤	١٩
٠,٨٨٤	٠,٠١	٠,٠٨	٠,٠١	٠,٠٨	٠,٣١٥	٠,٠٩	٠,٢١٠	٢٠
٠,٦٨٥	٠,٠٢	٠,٠٨	٠,١٤١	٠,١٩٧	٠,١٨١	٠,٠٤	٠,١٨٠	٢١
٠,٧١٨	٠,٠٩	٠,١٧٣	٠,٠٥	٠,١٤٧	٠,١٢٥	٠,٠٧	٠,٤٥٠	٢٢
٠,٧٣٢	٠,١٥٩	٠,١٩٤	٠,٢٨٩	٠,٠٥	٠,٢٨٢	٠,٠٦	٠,٦٤٢	٢٣
٠,٨١٩	٠,٠٧	٠,١٦٩	٠,٠٥	٠,٣١٨	٠,٠٩	٠,٤٤٥	٠,١٨٩	٢٤
٠,٦٧١	٠,٣١٧	٠,٧٥٩	٠,١٥٤	٠,٣٨٣	٠,٢٨١	٠,٠٦	٠,١٦٣	٢٥
٠,٧٥٩	٠,١٣١	٠,٢٢٠	٠,٠٠٩	٠,١٠١	٠,٢٨٤	٠,٢٨٦	٠,٣٩٨	٢٦
٠,٧٦٣	٠,٠٠٧	٠,٠٩	٠,٢٥١	٠,٤٢٤	٠,٠٧	٠,١٢٣	٠,٤٢٣	٢٧
٠,٦٥٠	٠,٠٣	٠,١٩٢	٠,١٥١	٠,٠٦	٠,١٧٦	٠,٠٢	٠,٤٠٩	٢٨

تابع جدول (٤)

مصنوفة عوامل الدرجة الأولى قبل التدوير لقياس أساليب التفكير لدى الرياضى

الإشراكيات	العامل السابع	العامل السادس	العامل الخامس	العامل الرابع	العامل الثالث	العامل الثاني	العامل الأول	العامل العبارات
٠,٧٢٩	٠,١٥٦	٠,١٨٧	٠,٠٩	٠,٥٣١	٠,١٩٢	٠,١٨٦	٠,٢٦٩	٢٩
٠,٧٧٤	٠,١٨٦	٠,٠٤	٠,٣٧٣	٠,١٧٢	٠,٣٠١	٠,٣٤٣	٠,٠١٠	٣٠
٠,٧٢٠	٠,١٨٠	٠,٢٣٣	٠,٠١	٠,٣٦٤	٠,٣٤٩	٠,٢١٧	٠,١٩٥	٣١
٠,٦٨٢	٠,١٣٩	٠,٢٧١	٠,١٨٦	٠,١٣٠	٠,٠٨	٠,٢٧٠	٠,٢٢٨	٣٢
٠,٧٤٣	٠,٥١٠	٠,٠٣	٠,٠٧	٠,٠٦	٠,٠٤٠	٠,٠١	٠,٢٦٦	٣٣
٠,٧٨٨	٠,٢٤٠	٠,١٧٢	٠,٠٦	٠,٢٨١	٠,٢٠٤	٠,٢٣١	٠,٣٣٤	٣٤
٠,٧٢١	٠,٠٦	٠,٢٥٢	٠,١١٨	٠,٠٥	٠,٠١٠	٠,٢٨١	٠,٤١٥	٣٥
٠,٧٧٠	٠,٥٢٣	٠,٠٦	٠,١٧٠	٠,٠٨	٠,١٨٥	٠,٠٩٠	٠,٣٩٩	٣٦
٠,٧٤٠	٠,٢٨٦	٠,٠٩	٠,١٢١	٠,٢٧٩	٠,٤٠٢	٠,١٤٠	٠,٠٦	٣٧
٠,٧٧٠	٠,٠٤	٠,٢٠٠	٠,٢٠٨	٠,٢٢٠	٠,٢٤٦	٠,٣١٤	٠,٥٠٠	٣٨
٠,٦٨٠	٠,٠٦	٠,٣٩٣	٠,٠٢٠	٠,٣٠٢	٠,٠٠١	٠,٠٩٠	٠,٤٠٣	٣٩
٠,٧٩٦	٠,٠١٠	٠,١٧٦	٠,٤٨٤	٠,١٧٥	٠,٠٧٠	٠,٠٦٠	٠,٠٨٠	٤٠
٠,٧٥٢	٠,١٢١	٠,٠٢	٠,٠٨	٠,٠٥٠	٠,٤٢٤	٠,٢٧٩	٠,١٠٨	٤١
٠,٧٠٠	٠,١٧١	٠,٠٨٠	٠,٠٣٠	٠,٠١٠	٠,٢٣٩	٠,٣٢١	٠,٣٣٣	٤٢
٠,٧٢٩	٠,٠٦٠	٠,٤٢٧	٠,٢٧٧	٠,٣٠٢	٠,٠٢٠	٠,٣٥٤	٠,٢٥٢	٤٣
٠,٧٢٩	٠,١٠٧	٠,٣٩٠	٠,١٣٩	٠,٠٢٠	٠,٣٨٥	٠,٠٩٠	٠,٣٩٤	٤٤
٠,٧٢٩	٠,٢٨٠	٠,٠٦٠	٠,٠٧٠	٠,٠٥٠	٠,٢١٣	٠,١٨٣	٠,٢٩٤	٤٥
٠,٧٨١	٠,٥٣٧	٠,٢١٤	٠,١٦٢	٠,٠٧٠	٠,٠٧٠	٠,٠٢٠	٠,٢٥٨	٤٦
٠,٨٠٦	٠,١٣٠	٠,٢٨٨	٠,١٨٩	٠,١٣٢	٠,١٦٣	٠,٠٦٠	٠,١٠٥	٤٧
٠,٧٤٧	٠,٠٦٠	٠,١٣٢	٠,٤٤٨	٠,١٣٢	٠,٠٥٠	٠,٢١٢	٠,٥٠٤	٤٨
٠,٧١٦	٠,١١٩	٠,٠٠٨	٠,٣١٣	٠,١٦٢	٠,٠٨	٠,١٩٨	٠,٤٧١	٤٩
٠,٧٤١	٠,٣٣٣	٠,٢١٦	٠,٣٠٨	٠,٢٤٢	٠,١١٧	٠,٢١٣	٠,١٩٧	٥٠
٠,٧٥٥	٠,١٦٢	٠,١٤٤	٠,١٦٤	٠,٢٣٩	٠,٠٦٠	٠,٤٤٥	٠,٠٢٠	٥١
٠,٧٥١	٠,٣١٥	٠,٠٠١	٠,١٩٧	٠,٠٩٠	٠,٤٠٠	٠,٣٢٢	٠,١٦٥	٥٢
٠,٧٤٤	٠,١١٨	٠,٠٦٠	٠,٢٩٣	٠,٠٠٣	٠,٢٠٠	٠,٣١٩	٠,١٦٠	٥٣
٠,٧٤٩	٠,١٣٠	٠,٣١٨	٠,١٣٤	٠,٣٨٤	٠,٠٥	٠,٣٤٧	٠,٠٢	٥٤
٢٠,٣	٢,٦	٢,٢	٢,٤	٢,٦	٢,٨	٢,٩	٥,٣	الجذر الكامن
%٩٠	٣,٨	٤,١	٤,٥	٤,٨	٥,١	٥,٤	٩,٩	نسبة التباين

جدول (٥)

مصنوفة عوامل الدرجة الأولى بعد التدوير لمقياس أساليب

التفكير لدى الرياضى

العبارات	العامل الأول	العامل الثانى	العامل الثالث	العامل الرابع	العامل الخامس	العامل السادس	العامل السابع	الإشترائيات
١	٠,١٨	*٠,٤٣	٠,١٤	٠,١٣	٠,٠٨	٠,٤٢	٠,٠١	٠,٧٩
٢	٠,٣٨	*٠,٤٦	٠,١٣	٠,٠٦	٠,٠٧	٠,٠٥	٠,٠٥	٠,٧٥
٣	٠,٣٧	٠,٢٧	٠,٢٢	٠,٢٩	٠,٠٣	٠,١٣	٠,٠١	٠,٧٦
٤	٠,١٩	٠,١٩	*٠,٤٢	٠,٠٨	٠,٢٢	٠,٣٣	٠,١٥	٠,٧٥
٥	*٠,٥٠	٠,٣٢	٠,١١	٠,٢٢	٠,١٨	٠,٣٩	٠,١٧	٠,٧١
٦	٠,١٧	٠,٣٥	٠,٠٨	٠,٤٤	٠,١٢	٠,١٦	٠,٢١	٠,٧٤
٧	٠,٢٨	٠,٢٩	٠,٠٥	*٠,٣٨	٠,١٨	٠,١٠	٠,٠٤	٠,٧٨
٨	٠,٠٣	٠,٢٨	٠,٣٧	٠,١١	٠,٣٥	٠,٠٤	٠,٠٧	٠,٦١
٩	*٠,٤٦	٠,٠٤	٠,٣٦	٠,١٩	٠,٢٧	٠,٠٣	٠,٠٥	٠,٧٣
١٠	٠,٤٢	٠,٣٢	٠,١٩	٠,١٧	٠,٢٣	٠,١٦	*٠,٤٧	٠,٧١
١١	٠,٢٠	٠,٠٢	٠,٠٢	٠,٣٥	٠,١٩	*٠,٤١	٠,٤٠	٠,٧٤
١٢	*٠,٤٣	٠,٣٤	٠,٠٦	٠,٠١	٠,٠٦	٠,٣١	٠,١٢	٠,٧٦
١٣	٠,٤٣	٠,٠٩	٠,١٧	٠,٣٣	*٠,٥٤	٠,٢٥	٠,٠٤	٠,٧٨
١٤	٠,٤٦	*٠,٤٩	٠,٢٠	٠,٠١	٠,٠١	٠,٤٥	٠,٠٧	٠,٦٨
١٥	٠,٤٢	٠,١٤	٠,٢٨	٠,٢١	٠,١٧	٠,٠٨	٠,٠٧	٠,٦٨
١٦	٠,١٦	٠,٠٣	٠,١٣	٠,٠٩	٠,٤٧	٠,٠٢	٠,٠٦	٠,٧٦
١٧	٠,٣٨	٠,١٢	*٠,٥٨	٠,٣١	٠,١٠	٠,١٠	٠,١٧	٠,٧٨
١٨	*٠,٦٤	٠,٠٤	٠,٥٨	٠,٠١	٠,١٦	٠,٨٠	٠,١٣	٠,٦٧
١٩	٠,٣٣	٠,١٣	٠,٠٧	*٠,٥٣	٠,٤٩	٠,٠٢	٠,٠٢	٠,٧٥
٢٠	٠,٢١	٠,٠٩	٠,٣٢	٠,٠٨	٠,٠١	*٠,٣٣	٠,٠١	٠,٨٨
٢١	٠,١٨	٠,٠٤	٠,١٨	٠,١٩	٠,١٤	٠,٤٧	٠,٠٢	٠,٦٨
٢٢	٠,٤٥	٠,٠٧	٠,١٣	٠,١٥	٠,٠٥	٠,١٧	٠,٠٩	٠,٧٥
٢٣	٠,٤٤	٠,٠٦	٠,٢٨	٠,٠٥	٠,٢٨	٠,١٩	*٠,٤٨	٠,٧٣
٢٤	٠,١٩	٠,٤٥	٠,٠٩	٠,٣٢	٠,٠٢	*٠,٥٤	٠,٠٧	٠,٨٢
٢٥	٠,١٦	٠,٠٦	٠,٢٠	٠,٣٨	٠,١٥	٠,١٦	٠,٣٢	٠,٦٧
٢٦	٠,٣٩	٢٩	٠,٢٨	٠,١٠	*٠,٤٥	٠,٤٩	٠,١٣	٠,٧٥
٢٧	٠,٤٢	*٠,٤٧	٠,٠٧	٠,٤٥	٠,٢٥	٠,٠٩	٠,٠٧	٠,٧٦
٢٨	٠,٤١	٠,٠٢	*٠,٣٧	٠,٠٦	٠,١٥	٠,١٩	٠,٠٣	٠,٦٥
٢٩	٠,٢٧	٠,١٩	٠,١٩	٥٣	٠,٠٩	٠,١٨	٠,١٥	٠,٧٣
٣٠	٠,٠١	٠,٣٤	*٠,٣٩	٠,١٧	٠,٣٧	٠,٠٤	٠,١٨	٠,٧٧
٣١	*٠,٥٠	٠,٢٢	٠,١٥	٠,٣٦	٠,٠١	٠,٢٣	٠,١٨	٠,٧٢

تابع جدول (٥)

مصنوفة عوامل الدرجة الأولى بعد التدوير لقياس أساليب

التفكير لدى الرياضى

العبارات	العامل الأول	العامل الثانى	العامل الثالث	العامل الرابع	العامل الخامس	العامل السادس	العامل السابع	الإشتراك
٣٢	٠,٢٣	٠,٢٧	٠,٠٨	*٠,٤٥	٠,١٨	٠,٢٧	٠,١٤	٠,٦٨
٣٣	٠,٢٧	٠,٠١	٠,٠٤	*٠,٣٦	٠,٠١	٠,٠٣	٠,٣١	٠,٧٤
٣٤	٠,٣٣	٠,٢٣	٠,٢٠	٠,٢٨	٠,٠٦	٠,١٧	٠,٢٤	٠,٧٨
٣٥	٠,٤٢	٠,٢٨	٠,٠١	٠,٠٥	٠,١١	٠,٢٥	٠,٠٦	٠,٧٢
٣٦	*٠,٣٩	٠,٠٩	٠,١٨	٠,٠٨	٠,١٧	٠,٠٦	*٠,٤٩	٠,٧٧
٣٧	٠,٠٦	٠,١٤	٠,٠٤	٠,٢٨	٠,١٢	*٠,٥٢	٠,٢٩	٠,٧٤
٣٨	*٠,٤١	٠,٣١	٠,٢٥	٠,٢٢	٠,٢١	٠,٢٠	٠,٠٤٠	٠,٧٧
٣٩	٠,٢١	٠,٠٩	٠,٠٥	٠,٣٠	*٠,٣٢	٠,٣٩	٠,٠٦	٠,٦٨
٤٠	٠,٠٨	*٠,٤٣	٠,٠٧	٠,١٧	٠,٤١	٠,١٧	٠,٠٦	٠,٧٩
٤١	*٠,٣٩	٠,٢٨	٠,٣٢	٠,٠٥	٠,٠٨	٠,٠٢	٠,١٢	٠,٧٥
٤٢	٠,٣٣	٠,٣٢	٠,٢٤	٠,٠١	٠,٠٣	٠,٠٨	٠,١٧	٠,٧٠
٤٣	٠,٢٥	٠,٣٥	*٠,٤٠	٠,٣٠	٠,٢٧	٠,٣٣	٠,٠٦	٠,٧٢
٤٤	*٠,٤٧	٠,٠٩	٠,٣٨٥	٠,٠٢	٠,١٣	٠,٣٩	٠,١٠	٠,٧٣
٤٥	٠,٢٩	٠,١٨	٠,٢١	*٠,٣٨	٠,٠٧	٠,٠٦	٠,٢٨	٠,٧٢
٤٦	٠,٢٦	٠,٠٢	٠,٠٧	٠,٠٧	*٠,٣٩	٠,٢١	٠,٣٤	٠,٧٨
٤٧	٠,١١	*٠,٣٣	٠,١٦	٠,١٣	٠,١٨	٠,٢٩	٠,١٣	٠,٨١
٤٨	٠,٥٠	٠,٢١	٠,٠٥	٠,١٣	٠,٣٥	٠,١٣	*٠,٣٧	٠,٧٥
٤٩	٠,٢٧	٠,١٩	٠,٠٨	٠,١٦	٠,٣١	*٠,٣٣	٠,١٩	٠,٧١
٥٠	٠,١٩	٠,٢١	٠,١٢	٠,٢٤	*٠,٤٥	٠,٢٢	٠,٣٣	٠,٧٤
٥١	٠,٠٢	*٠,٣٩	٠,٠٦	٠,٢٤	٠,١٦	٠,١٤	٠,١٦	٠,٧٥
٥٢	*٠,٣٧	٠,٣٢	٠,٢٥	٠,٠٩	٠,١٩	٠,٠١	٠,٣٢	٠,٧٥
٥٣	٠,١٦	٠,٣٢	٠,٢٠	٠,٠١	٠,٢٩	٠,٠٦	٠,١١	٠,٧٤
٥٤	٠,٠٢	٠,٣٥	*٠,٤٠	٠,٣٨	٠,١٣	٠,٣٢	٠,١٣	٠,٧٤
الجذر الكامن	٥,٣	٢,٩	٢,٨	٢,٦	٢,٤	٢,٢	٢,١	٢٠,٣
نسبة التباين	٩,٩	٥,٤	٥,١	٤,٨	٤,٥	٤,١	٣,٨	%٩٠

يتضح من جدول (٥) وجود ٧ عوامل جذرهم الكامن أكبر من الواحد الصحيح ولذلك تم قبولها وقد استخدم التدوير المتعامد والتدوير المائل وقد ظهر نفس الجذر الكامن مما يشير لاستقلالية العوامل.

ج - تفسير العوامل المتوقع أن تتشكل منها أساليب التفكير الرياضي

جدول (٦)

تفسير عوامل أساليب التفكير لدى الرياضي

م	العوامل	رقم العبارة	العبارات	درجة التشبع
١	العامل الأول	١٨	أهتم بتحديد أداني قبل المباراة	٠,٦٤
٢		٥	لدى معلومات دقيقة عن استعدادات المنافس المهارية .	٠,٥٠
٣		٣١	أستطيع مواجهة أوجه القصور المرتبطة بأداني في التدريب .	٠,٥٠
٤		٤٤	أركز على التعليمات الأساسية التي يقولها المدرب قبل وأثناء المباراة .	٠,٤٧
٥		٩	أستخدم عدة وسائل تدريبية حديثة لتحسين مستوى أداني أثناء المنافسة .	٠,٤٦
٦		٢٢	أفكر في أشياء كثيرة قبل المباراة يصعب عليه ترتيبها بدقة .	٠,٤٥
٧		١٢	أستطيع تنفيذ جميع مراحل البرنامج التدريبي بدقة .	٠,٤٣
٨		٨	أضع لنفسى أهداف قبل أى مباراة أحاول تحقيقها .	٠,٤٣
٩		٢٥	لدى القدرة على تقدير المواقف الصعبة عند اتخاذ قرار بمفردى .	٠,٤٢
١٠		١٥	أحقق الأهداف التدريبية التي أكلف بها بدقة .	٠,٤٢
١١		٣٥	أستطيع تحقيق أهدافى فى المباراة بطريقة إيجابية .	٠,٤٢
١٢		٣٨	أميل للتدريب الفردي عند أداء مهارة جيدة .	٠,٤١
١٣		٢١	أرتب أولوياتى قبل إشتراكى فى أى مباراه	٠,٤
١٤		٤١	أستطيع الإستفادة من خبراتى الإيجابية السابقة فى مواقف تنافسية جديدة .	٠,٣٩
١٥		٥٢	أستطيع التعامل مع المشكلات التى سبق وتعرضت لها بسهولة .	٠,٣٧
١٦		٣٤	أستطيع حل المشكلة التى تواجهنى فى المنعب بطرق مختلفة .	٠,٣٣

تابع جدول (٦)

تفسير عوامل أساليب التفكير لدى الرياضى

رقم العوامل	العبارات	رقم العبارة	درجة التشبع
١	أحقق أكثر من هدف خلال الجرعة التدريبية الواحدة	١٤	٠,٤٩
٢	اصمم على حل أى مشكلة تواجهنى فى الملعب.	٣٧	٠,٤٧
٣	ألتزم بتعليمات المدرب أثناء التدريب والمنافسة.	٢	٠,٤٦
٤	أنفذ الخطط الإبتكارية التى يضعها المدرب المناسبة لى	١	٠,٤٣
٥	تميزى فى الملعب بجعنى أحقق أفضل النتائج.	٤٠	٠,٤٣
٦	لدى طريقة أداء متميزة فى المنافسات القوية.	٥١	٠,٣٩
٧	يصعب عليه الإختيار من الطرق التدريبية إذا طلب منى ذلك .	٤٧	٠,٣٣
١	أميل للتعامل مع المنافس بشكل مختلف عما يتوقعه منى	١٧	٠,٥٨
٢	أهتم بتفاصيل مايدور حولى من أحداث قبل المنافسة.	٤	٠,٤٢
٣	أهتم بتفاصيل وأحداث المباراة .	٤٣	٠,٤
٤	لدى قدرة كبيرة على تركيز الإنتباه أثناء البطولة .	٥٤	٠,٤
٥	استمتع بالمواقف التنافسية الصعبة التى تظهر قدراتى .	٣٠	٠,٣٩
٦	أحاول تحسين قدراتى بطرق سبق ونجحت مع زملائى	٢٨	٠,٣٧
١	أودى المهارات الحركية بطريقة تختلف عن أداء الآخرين .	١٩	٠,٥٣
٢	أميل لتطوير قدراتى بأساليب تدريبية حديثة بستخدمها المدرب .	٣٢	٠,٤٥
٣	أستخدم أسلوب مميز فى الأداء أثناء المنافسة .	٦	٠,٤٤
٤	أميل لتغير طريقة أدائى مع المنافس القوى بشكل مفاجئ.	٤٥	٠,٣٨
٥	ألتزم بخطط المدرب بدقة وتنفيذها فى البطولة .	٧	٠,٣٨
٦	أفضل المواقف الغير مفاجئة فى الملعب لسهولة التعامل معها .	٣٣	٠,٣٦

تابع جدول (٦)

تفسير عوامل أساليب التفكير لدى الرياضى

م	العوامل	رقم العبارة	العبارات	درجة التشبع
١	العامل الخامس	١٣	أميل للتدريبات التي تحقق تفاعل إيجابى مع زملائى فى الفريق .	٠,٥٤
٢		٥٠	أركز اهتمامى على أداء الفريق بصورة جماعية .	٠,١٥
٣		٢٦	أنتبادل الآراء مع زملائى قبل لعب أى مباراة هامة .	٠,٤٥
٤		٤٦	عند تعرضى لمشكلة فى الملعب أحاول حلها بطرق مألوفة .	٠,٣٩
٥		٣٩	أستشير ذوى الخبرة من اللاعبين لتحسين أدائى بقدر الأمكان .	٠,٣٢
١	العامل السادس	٢٤	عندما أكلف بمهام تدريبية كثيرة أحاول إنجاز بعضها .	٠,٥٤
٢		٣٧	أجد صعوبة فى فهم تصرفاتى فى الملعب أحيانا .	٠,٥٢
٣		١١	أنتقل من مهارة لأخرى بسهولة أثناء التدريب .	٠,٤١
٤		٤٩	أجد صعوبة فى حل مشكلة تواجهنى فى الملعب بمفردى .	٠,٣٣
٥		٢٠	أستخدم مهارات سبق أن استخدمها آخرون ونجحوا فيها .	٠,٣٣
١	العامل السابع	٣٦	أميل لأداء مهارات خاصة بى تعجب الجمهور أثناء المنافسة .	٠,٤٩
٢		٢٣	أفضل الخطط الجيدة التي تلقى قبول من زملائى .	٠,٤٨
٣		١٠	ألتزم بأراء زملائى الإيجابية لتحقيق روح الفريق .	٠,٤٧
٤		٤٨	أتعلم عدة طرق أو خطط فى الوحدة التدريبية .	٠,٣٧

يتضح من جدول (٦) أن :

أ- أن العبارات التي تشبعت على العامل الأول ١٦ عبارة وتمثل ٢٩,٦% من مجموع عبارات المقبولة ، وقد تراوحت قيمة التشبع على العامل مابين (٠,٦٤٠ ، ٠,٣٣٠) حيث حققت عبارة (٢٣) أعلى تشبعاتها ، وتشير إلى " الأسلوب الهرمي " ، وقد تشبع هذا العامل على أساليب التفكير (الهرمي ، المحلي، المتحرر ، الحكمي)، وقد يرجع ذلك إلى أن الرياضيين قد يفضلون أسلوب واحد من كل فئة من الفئات الخمسة ، حيث يفضلون الأسلوب الهرمي من الأشكال والأسلوب المحلي من المستويات والأسلوب المتحرر من الميول والأسلوب الحكمي من الوظائف وسوف يطلق على العامل الأول مسمى " الواقعي " .

ويبرز هذا العامل الخصائص التالية :

- اهتمام اللاعب بتحديد أهدافه قبل المباراة .
- اهتمام اللاعب بتنفيذ البرنامج التدريبي بدقة .
- تركيز اللاعب تنفيذ تعليمات المدرب .
- لديه القدرة على حل المواقف الصعبة التي تعترضه في الملعب .
- يهتم بترتيب أولوياته .

ب- أن العبارات التي تشبعت على العامل الثاني ٧ عبارات وتمثل ١٢,٩% من مجموع عبارات المصنوفة ، وقد تراوحت قيمة التشبع على العامل مابين (٠,٤٩٠ ، ٠,٣٣٠)، حيث حققت عبارة (٢٦) أعلى تشبعاتها ، وتشير معظم

العبارات عدم حذف العبارة ، وسوف يطلق على العامل الثاني مسمى "الإبتكارى"

ويبرز هذا العامل الخصائص التالية :

- يستطيع تحقيق أكثر من هدف فى الوحدة التدريبية .
- يتسم أداؤه بالتميز فى المنافسات .
- يميل لتنفيذ الخطط الجديدة الإبتكارية .
- لديه القدرة على حل المشكلات .

ج- أن العبارات التى تشبعت على العامل الثالث ٦ عبارات وتمثل ١١,١% من مجموع عبارات المصنوفة ، وقد تراوحت قيمة التشبع على العامل ما بين (٠,٥٨ ، ٠,٣٧) ، حيث حققت عبارة (١٨) أعلى تشبعاتها ، وتشير معظم العبارات إلى " الأسلوب الملكى " ، وسوف يطلق على العامل الثالث " الإدراكى".

ويبرز هذا العامل الخصائص التالية :

- يميل لمهاجنة المنافس بطرق غير مألوفة .
- يهتم بتفاصيل وإحداث تدرؤ حوله فى الملعب.
- لديه القدرة على تركيز الإنتباه فى المواقف الحرجة .
- يستمتع بالمواقف التى تتطلب تحدى وإثارة .
- يحاول تحسين قدراته بطرق تقليدية .

د- أن العبارات التي تشبعت على العامل الرابع ٦ عبارات وتمثل ١١,١% من مجموع عبارات المصنوفة ، وقد تراوحت قيمة التشبع على العامل مابين (٠,٥٣ ، ٠,٣٦)، حيث حققت عبارة (٢٩) أعلى تشبعاتها ، وتشير معظم العبارات إلى " الأسلوب الأقل " ، وسوف يطلق على العامل الرابع مسمى " الإنجازي "

ويبرز هذا العامل الخصائص التالية :

- يؤدي المهارات بأسلوب مميز عن الآخرين .
- يميل لأستخدام أحدث اساليب التدريب لتنمية قدراته .
- يميل لتغير طريقه أداءه مع المنافس القوي .
- يجد صعوبة في التعامل مع المواقف المفاجئة .

د- أن العبارات التي تشبعت على العامل الخامس ٥ عبارات وتمثل ٩,٣% من مجموع عبارات المصنوفة ، وقد تراوحت قيمة التشبع على العامل مابين (٠,٥٤ ، ٠,٣٢)، حيث حققت عبارة (١٢) أعلى تشبعاتها ، وتشير معظم العبارات إلى " الأسلوب المحافظ " وسوف يطلق على العامل الخامس مسمى " التقليدي " .

ويبرز هذا العامل الخصائص التالية :

- يميل للتدريبات الجماعية التي تحقق أهدافه .
- يستطيع حل المشكلات المألوفة في الملعب .
- يستشير الآخرين من ذوي الخبرة لتحسين مستواه .

- أستعين بالآخرين في حل المشكلات الصعبة التي تواجههن في الملعب .
- و- أن العبارات التي تشبعت على العامل السادس ٥ عبارات وتمثل ٩,٣% من مجموع عبارات المصفوفة ، وقد تراوحت قيمة التشبع على العامل مابين (٠,٥٤ ، ٠,٣٣) ، حيث حققت عبارة (٤٦) أعلى تشبعاتها ، وتشير معظم العبارات إلى " الأسلوب الخارجي " ، وسوف يطلق على العامل السادس مسمى " الاعتمادى "

ويبرز هذا العامل الخصائص التالية :

- يحاول انجاز أكبر عدد من الواجبات التدريبية التي يكلف بها
- يعتمد على الآخرين في مواجهة المشكلات .
- يجد صعوبة في فهم تصرفاته أثناء المواقف الحرجة .
- يستخدم مهارات سبق نجاحها .
- ز- أن العبارات التي تشبعت على العامل السابع ٤ عبارات وتمثل ٧,٤% من مجموع عبارات المصفوفة ، وقد تراوحت قيمة التشبع على العامل مابين (٠,٤٩ ، ٠,٣٧) ، حيث حققت عبارة ١٩ أعلى تشبعاتها ، وتشير معظم العبارات إلى " الأسلوب الداخلى " ، وسوف يطلق على العامل السابع "التوجهى" .

ويبرز هذا العامل الخصائص التالية :

- يميل لأستعراض مهاراته أمام الآخرين .
- يستخدم الخطط التي تلقى قبول من الآخرين .

• يستطيع تعلم عدة خطط جديدة في الوحدة التدريبية .

مما سبق يتضح أن العوامل السبعة فسرت ٩٠% من التباين الكلى للمصنوفة بالإضافة إلى أن جذوره الكامنة أكبر من الواحد الصحيح ، وهكذا أصبح المقياس مكون من ٧ عوامل و (٤٩) عبارة بعد إستبعاد ٥ عبارات أرقامها ٤٢ ، ٢٩ ، ١٦ ، ٣ ، ٥٣ وكلها تشير إلى الأسلوب الحكيم .

٢- التعرف على العوامل الافتراضية المتوقع أن يتشكل منها مقياس أساليب التفكير لدى المدرب حيث قامت الباحثة بالخطوات التالية :

أ- قامت بحساب المتوسط الحسابي والانحراف المعياري ومعاملَي الإلتواء والتلطح لدى المدرب جدول (٧).

ب- عرض العوامل الافتراضية المتوقع أن يتشكل منها مقياس أساليب التفكير لدى المدرب جدول (٨) ، (٩).

ج- تفسير العوامل الافتراضية المتوقع أن يتشكل منها مقياس أساليب التفكير لدى المدرب جدول (١٠) .

أ - المتوسط الحسابي والانحراف المعياري لمقياس اساليب التفكير لدى المدربين .

جدول (٧)

المتوسط الحسابي والانحراف المعياري لمقياس

التفكير لدى المدربين

م	س	ع	الانحراف	المتوسط	م	س	ع	الانحراف	المتوسط
١	٢,٦	٠,٥٤	٠,٩١	٠,٢٤	٢٣	٢,٩	٠,٦٧	٢,٩	٠,٦٧
٢	٢,٦	٠,٤٦	٠,٨٩	١,٢	٢٤	٢,٥	٠,٠٧	٠,٩٦	٠,٠٧
٣	٢,٧	٠,٤٨	٠,٦٥	١,٦	٢٥	٢,٣	٠,٨٣	٠,٤٥	٠,٨٣
٤	٢,٦	٠,٤٩	١,٧	٢,٤	٢٦	٢,٦	١,٩	٠,٣٤١	١,٩
٥	٢,٧	٠,٥٩	٠,٦٧	٠,٤٦	٢٧	٢,٦	٠,٨١	١,٣	٠,٨١
٦	٢,٤	٠,٧٦	٠,٨٩	٠,٦٧	٢٨	٢,٧	١,٣	٠,٨٩	١,٣
٧	٢,٣	٠,٧٨	٠,٧١	٠,٩٨	٢٩	٢,٧	١,٦	١,٦	١,٦
٨	٢,١	٠,٧٣	٠,١٨	١,١	٣٠	٢,٢	١,٢	٠,٥٥	١,٢
٩	٢,٥	٠,٥٩	٠,٥٨	٠,٥٥	٣١	٢,٢	١,٠١	٠,٣٦	١,٠١
١٠	٢,٩	٠,٣٢	٠,٢٥	٠,٤٣	٣٢	٢,٢	١,٠١	٠,٣	١,٠١
١١	٢,٩	٠,٣٢	١,٢	٠,٤٣	٣٣	٢,٢	٠,٨٢	٠,٣٩	٠,٨٢
١٢	٢,٧	٠,٥٣	١,٦	٠,٣٤	٣٤	٢,٦	٠,٥	١,٢	٠,٥
١٣	٢,٨	٠,٣٩	١,٩	٠,٠٠١	٣٥	٢,٨	١,٦	١,٨	١,٦
١٤	٢,٨	٠,٤٧	١,٥	٠,٣٣	٣٦	٢,٢	٠,٥٤	٠,٢	٠,٥٤
١٥	٢,٦	٠,٦١	١,٦	١,١	٣٧	٢,٧	٢,٤	١,٧	٢,٤
١٦	٢,٧	٠,٥٦	١,٤	١,٦	٣٨	٢,٧	٢,٤	١,٧	٢,٤
١٧	٢,٧	٠,٥١	١,٦	١,٢	٣٩	٢,١	٠,٩٨	٠,١٤	٠,٩٨
١٨	٢,٧	٠,٥٦	١,٤	١,٦	٤٠	١,٨	٠,٣٢	٠,١٠	٠,٣٢
١٩	٢,٧	٠,٦٠	١,٧	١,٩	٤١	٢,٧	٢,٧	١,٨	٢,٧
٢٠	٢,٥	٠,٥٩	٠,٧٦	٠,٣٣	٤٢	٢,٤	١,١	٠,٠٣	١,١
٢١	٢,٦	٠,٤٧	٠,٧٧	١,٥	٤٣	٢,٧	٠,٢٩	١,٣	٠,٢٩
٢٢	٢,٨	٠,٤٦	٢,٢	٠,٤٤	٤٤	١,٤	٠,٥٢	١,٢	٠,٥٢

يتضح من جدول (٧) :

معامل الإلتواء إنحصر ما بين (± 3) وكلما اقترب من الصفر دل ذلك على أن

المتغيرات تتوزع توزيعاً معتدلاً.

ب - عرض العوامل المتوقع أن يتشكل منها أساليب التفكير لدى المدربين كما فى جدولى

(٨) ، (٩).

جدول (٨)

مصنوفة عوامل الدرجة الأولى قبل التدوير لقياس أساليب التفكير لدى المدربين

العوامل المعيارية	العامل الأول	العامل الثانى	العامل الثالث	العامل الرابع	العامل الخامس	العامل السادس	العامل السابع	الإشتركيات
١	٠,٣٩٧	٠,٢٢٢	٠,١١٤	٠,١٩٥	٠,٣٢٨	٠,٠٠٤	٠,٣٣٦	٠,٨٤
٢	٠,٠٠٨	٠,٣٦٥	٠,٢٣٢	٠,٣٨٣	٠,٢٩٤	٠,١٦٧	٠,٢٣١	٠,٧٨
٣	٠,٣٧٤	٠,١٦٤	٠,١٠٢	٠,١٢٤	٠,٠٠٢	٠,٢٩٧	٠,٣٥٤	٠,٨٣
٤	٠,٣٢٦	٠,٠٠٩	٠,٤٣٠	٠,٣٧٣	٠,١٧٧	٠,٢٣٩	٠,٣٥٩	٠,٨٢
٥	٠,٣٦٥	٠,٤١٦	٠,٢٧٨	٠,١٢٧	٠,٣٨٩	٠,١٢١	٠,١٤٥	٠,٨٦
٦	٠,٢٦٢	٠,٠٠٣	٠,٤٥٩	٠,١٧٣	٠,٣٨١	٠,٠٠٣	٠,١٦٤	٠,٧٩
٧	٠,٥٠٨	٠,٠٠٥	٠,٣٣٨	٠,١٧٦	٠,٢٧٩	٠,٢٥٩	٠,٠٠٥	٠,٧٦
٨	٠,٢٨٠	٠,٢٦٤	٠,١٠٩	٠,٠٠٢	٠,٠٠٦	٠,١٨٣	٠,٤٠٧	٠,٨٤
٩	٠,٣٤٩	٠,٤٩٧	٠,٣٢٢	٠,٣٦٤	٠,٢٤٢	٠,٠٠١	٠,١٧٨	٠,٨٨
١٠	٠,٠٠٩	٠,١٣٨	٠,٤١٠	٠,٢٥٤	٠,٢١٥	٠,٥٩٢	٠,٠٠٩	٠,٨٦
١١	٠,٢٢٥	٠,٠٠٩	٠,٤١٦	٠,١٨٨	٠,١٣٦	٠,٣٥٣	٠,١٢٤	٠,٨١
١٢	٠,٥٣٦	٠,٢٠٢	٠,١٦٩	٠,٥٥٥	٠,١٥٠	٠,٠٠٦	٠,٢٢١	٠,٧٨
١٣	٠,٢٩٩	٠,٢١٦	٠,٠٠١	٠,١٥٥	٠,١٥٥	٠,٣١٩	٠,٠٠٩	٠,٧١
١٤	٠,٦٠٧	٠,١٦٤	٠,٠٠٣	٠,٠٠٩	٠,٣٦٤	٠,٢٢٢	٠,١٠١	٠,٨٢
١٥	٠,١٧٦	٠,٣٣٣	٠,١٣٧	٠,٤٣٣	٠,٢١٤	٠,٠٠٣	٠,١٦٥	٠,٧٨
١٦	٠,٠٠٥	٠,٢٠٧	٢,٥٤٩	٠,٠٠١	٠,٠٠٩	٠,٠٠٢	٠,٠٠٢	٠,٧
١٧	٠,١٦٩	٠,٤٨١	٠,٢٨٨	٠,٦١٣	٠,٠٠١	٠,٠٠٦	٠,٠٠٣	٠,٨٢
١٨	٠,٠٠٦	٠,٤٠٩	٠,٥٨٨	٠,١٤٢	٠,٢٨٧	٠,٠٠٤	٠,٠٠٥	٠,٨٥
١٩	٠,٠٠١	٠,٠٠٩	٠,٣٤٢	٠,٢٧٩	٠,٠٠١	٠,٢٩٠	٠,١٤٠	٠,٨١
٢٠	٠,٢٤٨	٠,٢٢٣	٠,١٨٣	٠,٥٦٨	٠,٠٠١	٠,٣٥٢	٠,٠٠٢	٠,٨٧
٢١	٠,١٩٢	٠,٣٤٢	٠,٢٢٨	٠,١٠٤	٠,١٩٩	٠,٠٠٤	٠,٢٢٠	٠,٧١
٢٢	٠,٤٧٣	٠,٢٧٩	٠,٢١٧	٠,١٣٥	٠,٤٤١	٠,٠٠٣	٠,٠٠٤	٠,٨٤
٢٣	٠,٣٩٥	٠,٠٠٥	٠,٣٨٢	٠,٠٠٨	٠,٣٢٧	٠,١٨٨	٠,٢٧٢	٠,٨١
٢٤	٠,٠٠١	٠,١٥١	٠,٠٠٣	٠,١٢٤	٠,٣٢٨	٠,٣٢٦	٠,٠٠٧	٠,٨٧
٢٥	٠,٤٦١	٠,١٤٥	٠,١٤٦	٠,١٢٧	٠,٥٤٠	٠,٠٠٢	٠,١١٠	٠,٨٣
٢٦	٠,٠٠٢	٠,٣٣٢	٠,٢٥٩	٠,٠٠٨	٠,١٥٠	٠,٠٠٣	٠,٣١٨	٠,٧٨
٢٧	٠,٤٢٤	٠,٣١٣	٠,٢٤٢	٠,١٦٧	٠,٠٠٤	٠,٠٠٩	٠,٣٤١	٠,٨٦

تابع جدول (أ)

مصنوفة عوامل الدرجة الأولى قبل التدوير لقياس أساليب التفكير لدى المدرسين

الإشتركيات	العامل السابع	العامل السادس	العامل الخامس	العامل الرابع	العامل الثالث	العامل الثاني	العامل الأول	العامل / العبارات
٠,٨٨	٠,١٢٦	٠,٥٧٥	٠,٣٠٧	٠,٠٠١	٠,٠٠٦	٠,١٥٥	٠,٥٦٢	٢٨
٠,٨١	٠,٣٨٠	٠,٠٠٣	٠,٢٢٨	٠,١٤٢	٠,٢٣٤	٠,١٩٥	٠,٠٠٩	٢٩
٠,٨٤	٠,٠٠٥	٠,٤٢٧	٠,١٩٧	٠,٢٦٨	٠,٣١١	٠,٢٥٨	٠,١٨٤	٣٠
٠,٨٢	٠,٤٢٥	٠,١٥٤	٠,٠٠٦	٠,٣١٤	٠,٠٠١	٠,١٣٥	٠,٣٧٠	٣١
٠,٧٨	٠,١٨٣	٠,١٩٣	٠,٢٧٦	٠,٤١٠	٠,١٩٥	٠,١٤٤	٠,٢٧١	٣٢
٠,٨٧	٠,٠٠٦	٠,٠٠٢	٠,٠٠٦	٠,١٢٣	٠,١٣٤	٠,٤٠١	٠,١٣٤	٣٣
٠,٨٩	٠,٢٢٩	٠,٣٣٨	٠,١٠٣	٠,٠٠٦	٠,١٥٦	٠,٧٣٥	٠,١٦٢	٣٤
٠,٨١	٠,٣٧٢	٠,٢٠٨	٠,٠٠٦	٠,٣٨٣	٠,٢٤١	٠,٢٥٧	٠,٢٧٧	٣٥
٠,٧٦	٠,٣٣٥	٠,٢٦٠	٠,١٧٩	٠,٥٧٢	٠,٠٠٢	٠,١١٢	٠,٢١٣	٣٦
٠,٨١	٠,١٥٥	٠,١٨٤	٠,١٢٥	٠,٢٥٣	٠,٠٠٥	٠,٥٩٤	٠,٣٩٣	٣٧
٠,٨٤	٠,٠٠٣	٠,٢٨٢	٠,١٣٩	٠,٢٦٨	٠,٢٢٠	٠,٠٠٢	٠,٧٠٠	٣٨
٠,٨٩	٠,٢٧٨	٠,٠٠٩	٠,٣٥١	٠,١٢٠	٠,١٤٤	٠,٣٤٢	٠,١٠٣	٣٩
٠,٨٤	٠,١٢٤	٠,٢٩٥	٠,٤٨٦	٠,٣١٠	٠,٠٠٦	٠,٠٠٥	٠,٤٢٨	٤٠
٠,٨٣	٠,٤٢٣	٠,٤٠١	٠,٠٠٨	٠,٠٠٣	٠,٠٠٢	٠,٠٠٢	٠,٣٤٨	٤١
٠,٨٨	٠,٣٤٦	٠,٣٣٨	٠,٣٧٢	٠,٠٠٦	٠,٢٤٢	٠,٤٦٣	٠,١٤٦	٤٢
٠,٨٥	٠,٠٠٤	٠,٠٠١	٠,٢٢١	٠,١٠١	٠,٥٧٤	٠,٤٣٧	٠,١٠٣	٤٣
٠,٨٤	٠,٤٢٩	٠,١٤٦	٠,٢٥٧	٠,٠٠٧	٠,٤٩١	٠,١٢١	٠,٢٠٧	٤٤
٢٢,٤	١,٩	٢,٦	٢,٨	٣,٢	٣,٥	٣,٨	٤,٦	الجذر الكامن
%٩٥	٢,٠٤	٤,٩	٥,٩	٦,٣	٧,٩	٨,٥	١٠,٤	نسبة التباين

جدول (٩)

مصنوفة عوامل الدرجة الأولى بعد التدوير لمقياس أساليب

التفكير لدى المدربين

الإشراكات	العامل السابع	العامل السادس	العامل الخامس	العامل الرابع	العامل الثالث	العامل الثاني	العامل الأول	العامل العبارات
٠.٨٤	٠.٣٤	٠.٠٤	٠.١٥	٠.٢٢	٠.١٩	٠.١١	*٠.٣٩	١
٠.٧٨	٠.٢٣	٠.١٦	٠.٠١	٠.٣٦	٠.٣٨	٠.٢٣	*٠.٤٦	٢
٠.٨٢	٠.٣٦	٠.٢٣	٠.٢٢	*٠.٤٢	٠.٣٧	٠.٤١	٠.٣٣	٤
٠.٨٦	٠.١٤	٠.١٢	٠.١٩	٠.٤٢	٠.١٢	*٠.٥٧	٠.٣٦	٥
٠.٧٩	٠.١٦	٠.٠٣	٠.١٥	٠.٠٣	*٠.٤٣	٠.٤١	٠.٢٦	٦
٠.٧٦	٠.٠٥	٠.٢٧	٠.٠٤	٠.٠٥	٠.١٧	٠.٣٣	٠.٥١	٧
٠.٨٤	٠.٤١	*٠.٥٩	٠.٠٥	٠.٢٦	٠.٠٢	٠.١٠	٠.٢٨	٨
٠.٨٨	*٠.٣٨	٠.٢٤	٠.٢٢	٠.٣٥	٠.٣٦	٠.٣٢	٠.٣٥	٩
٠.٨٦	٠.٠٩	٠.٣٩	٠.٠٣	*٠.٤٦	٠.٢٥	٠.٤١	٠.٠١	١٠
٠.٨١	٠.١٢	٠.١٣	٠.٠٤	*٠.٤٩	٠.١٨	٠.٤١	٠.٢٢	١١
٠.٧٨	٠.٢٢	٠.١٥	*٠.٤٥	٠.٢٠	٠.٣٥	٠.١٦	٠.٤٣	١٢
٠.٧١	٠.٠٩	٠.٣٢	٠.٠١	٠.٢١	٠.١٥	*٠.٤٩	٠.٢٩	١٣
٠.٨٢	٠.١٠	٠.٣٦	٠.٣٦	٠.١٦	٠.٠٩	٠.٠٣	٠.٦١	١٤
٠.٧٨	٠.١٦	٠.٢١	٠.١٤	٠.٣٣	٠.٤٣	٠.١٣	٠.١٧	١٥
٠.٧٠	٠.٠٢	٠.٠٩	٠.٠٢	٠.٢١	*٠.٦١	٠.٥٤	٠.٠١	١٦
٠.٨٢	٠.٠٣	*٠.٤٣	٠.١٣	٠.٤١	٠.٣١	٠.٢٨	٠.١٦	١٧
٠.٨٥	٠.٠٥	٠.٢٨	٠.٢٠	٠.٤١	٠.١٤	٠.٥٩	٠.٠١	١٨
٠.٨١	٠.١٤	٠.٠١	٠.٢٣	٠.٠١	٠.٢٨	٠.٣٤	٠.٠١	١٩
٠.٨٧	٠.٠٢	٠.٠١	٠.١٦	٠.٢٢	*٠.٣٨	٠.١٨	٠.٢٤	٢٠
٠.٧١	٠.٢٢	*٠.٣٢	٠.٢٧	٠.٢٤	٠.١	٠.٢٢	٠.١٩	٢١
٠.٨٤	*٠.٤١	٠.٤٤	٠.٢٢	٠.٢٧	٠.١٣	٠.٢١	٠.٤٠	٢٢
٠.٨١	٠.٢٧	٠.٣٣	٠.٤١	٠.٠٥	٠.٠٨	٠.٣٨	٠.٣٩	٢٣
٠.٨٧	٠.٠٧	٠.٣٢	٠.٣٧	*٠.٧٤	٠.١٢	٠.٠٣	٠.٠١	٢٤
٠.٨٣	٠.١١	٠.٠٢	*٠.٦٧	٠.١٤	٠.١٢	٠.١٤	٠.٤٦	٢٥
٠.٧٨	٠.٣١	٠.١٥	*٠.٤١	٠.٣٣	٠.٠٨	٠.٢٥	٠.٠٢	٢٦
٠.٨٦	٠.٣٤	٠.٠٤	٠.٠٣	٠.٣١	٠.١٦	٠.٤٤	*٠.٧٠	٢٧
٠.٨٨	٠.١٢	٠.٥١	٠.١٤	٠.١٥	*٠.٥٥	٠.٠٦	٠.٥٦	٢٨

ج - تفسير العوامل المتوقع أن تتشكل منها أساليب التفكير للمدربين

جدول (١٠)

تفسير عوامل أساليب التفكير لدى المدربين

م	العوامل	رقم العبارة	العبارات	درجة التصيغ
١	العمل الأول	٢٧	لدى طريقي الخاصة في مواجهة المشكلات المفاجئة أثناء المنافسة.	٠,٧
٢		١٤	أجرب طرق جديدة في التدريب أتوقع نجاحها في المنافسات .	٠,٦١
٣		٧	استخدم طريقة المحاولة والخطأ في تعليم مهارة جديدة للاعبين .	٠,٥١
٤		٤٠	لدى خبرات إيجابية للتغلب على المواقف الصعبة التي تواجهني أثناء البطولات .	٠,٤٧
٥		٢	أفضل استخدام طرق تدريب ثبت نجاحها مع لاعبين سابقين .	٠,٤٦
٦		٤١	أفتقد إلى توظيف الخبرات الإيجابية في المواقف الصعبة أثناء المنافسة .	٠,٤٣
٧		١	ابتكر خطط للعب تتحدى مستوى اللاعب .	٠,٣٩
٨		٣٠	أفضل تقويم أداء اللاعب ككل بعد المباراة في حالة الفوز .	٠,٣٩
٩		٣٣	أهتم بتحليل أداء بعض اللاعبين المنافسين .	٠,٥٩
١	العامل الثاني	١٨	أحقق أكثر من هدف خلال الجرعة التدريبية الواحدة	٠,٤٩
٢		٥	أهتم بمعرفة طريقة لعب المنافس قبل المباراة.	٠,٥٧
٣		٣١	أضع خطة بها كل التفاصيل الدقيقة للمنافسة قبل المباراة .	٠,٥٤
٤		١٣	أفضل مزج أفكارى مع أفكار الآخرين لتحقيق الأداء الأمثل لصالح المباراة .	٠,٤٩
٥		١٥	أشعر بصعوبة اتخاذ قرار مع المواقف الحرجة .	٠,٤٦
٦		٣٩	أطلب من اللاعبين ألا يكونوا عنوانيين لتحقيق الفوز في المباراة.	٠,٤٤

تابع جدول (١٠)

تفسير عوامل أساليب التفكير لدى المدربين

م	العوامل	رقم العبارة	العبارات	درجة التشيع
٧		٤٤	أستخدم طرق تدريبية موجودة مسبقاً لحل المشكلات فى الملعب .	٠.٤٣
٨		٤٣	أستخدم طرق تدريبية موجودة مسبقاً لحل المشكلات فى الملعب .	٠.٤٣
٩		١٩	أستمع باللعب فى مواجهة المنافس القوى .	٠.٣٤
١	العامل الثالث	١٦	لدى القدرة على إصدار قرارات صائبة عن البرنامج التدريبى المستخدم حالياً.	٠.٦١
٢		٣	أستطيع الحكم على مستوى أداء اللاعب بسهولة أثناء التدريب .	٠.٥٧
٣		٢٩	أستطيع الحكم على مستوى أداء اللاعب بسهولة أثناء التدريب .	٠.٥٧
٤		٢٨	أتعامل مع المواقف المفاجئة فى الملعب بصعوبة .	٠.٥٥
٥		٦	أميل للتغير المستمر فى طرق التدريب	٠.٤٣
٦		٣٢	أستمع بالمواقف التنافسية المفاجئة التى تستثير قدراتى كمدرب .	٠.٤١
٧		٢٠	إستخدام الخطط القوية التى إستخدمها الآخرون ونجحت .	٠.٣٨
٨	العامل الرابع	٣٦	أضع برنامج تدريبى واضح الهدف .	٠.٣٨
١		٢٤	أستطيع تغيير خطط اللعب بسرعة أثناء التدريب .	٠.٧٤
٢		٣٧	عندما أضع برنامج تدريبى أحاول إستكماله بقدر الإمكان .	٠.٥٩
٣		١١	أجد صعوبة فى التحكم فى إنفعالاتى أثناء المباراة .	٠.٤٩
٤		١٠	أهتم بأراء اللاعبين عند إتخاذ أى قرار يخص التدريب .	٠.٤٦
٥		٤	أقوم بوضع تصور كلى لأداء اللاعب ثم قبل المباراة .	٠.٤٢
٦	٤٢	أفضل تقويم أداء فريقى ككل بعد المباراة فى حالة الهزيمة .	٠.٣٣	

تابع جدول (١٠)

تفسير عوامل أساليب التفكير لدى المدربين

م	العوامل	رقم العبارة	العبارات	درجة التشبع
١	العمل القلمى	٢٥	أهتم بأفكارى الخطئية دون الإسترشاد بأفكار الآخرين.	٠,٦٧
٢		٣٨	أستطيع تحمل مسئولية قرارى وحدى فى المباراة .	٠,٤٧
٣		١٢	أفضل أن أعمل بمفردى فى التدريب بدون مساعدة من الآخرين .	٠,٤٥
٤		٢٦	أميل للسلوك التنافسى أكثر من السلوك التعاونى .	٠,٤١
٥		٢٣	لدى طرق عديدة لحل أى مشكلة تواجهنى فى المنعيب بسهولة .	٠,٤١
١	العمل المنافس	٨	أضع عدة خطط بديلة أتوقع حدوثها فى المباراة الواحدة.	٠,٥٩
٢		٣٤	أستطيع تغير خطة اللعب بشكل مفاجئ لتغير النتيجة.	٠,٥٨
٣		١٧	أحب أن أفاجئ المنافس بتكنيك جديد أثناء اللعب.	٠,٤٣
٤		٢١	لدى القدرة على إتخاذ القرار الصحيح فى الوقت المناسب .	٠,٣٢
١	العمل الصلح	٣٥	أجد صعوبة فى تحليل أداء اللاعب المنافس بدقة كبيرة	٠,٤٣
٢		٢٢	أجد صعوبة فى ترتيب أولوياتى قبل الموسم التدريبى حسب أهميتها .	٠,٤١
٣		٩	أحقق هدف واحد فى الوحدة التدريبية بقدر الإمكان .	٠,٣٨

يتضح من جدول (١٠) :

- ١- ان العبارات التى تشبعت على العامل الاول ٩ عبارات وتمثل ٢٠,٤ % من مجموع عبارات المصلوقة ، وقد تراوحت قيمة التشبع على العامل ما بين (٠,٣٧ ، ٠,٧) ، حيث حققت عبارة ٣٨ أعلى تشبعاتها ، وتشير معظم العبارات الى " الاسلوب التشريعى " ، وسوف يطلق على العامل الأول " الواقعى " .

ويبرز هذا العامل الخصائص التالية :

- تعامل المدرب مع المشكلات بطريقة مختلفة عن الآخرين .
 - يبتكر خطط تتحدى قدرات اللاعب
 - يستخدم طرق تدريبية حديثة سبق ونجحت مع آخرين .
 - يميل لتقويم أداء اللاعب بعد المباراة
- ٢- ان العبارات التي تشبعت على العامل الثاني ٩ عبارات وتمثل ٢٠,٤ % من مجموع عبارات المصنوفة ، وقد تراوحت قيمة التشبع على العامل ما بين (٠,٣٧ ، ٠,٧) ، حيث حققت عبارة ١٨ اعلى تشبعاتها ، وتشير معظم العبارات الى "الاسلوب الهرمي" وسوف يطلق على العامل الثاني " الواقعي".

ويبرز هذا العامل الخصائص التالية :

- يهتم بتحديد طريقة اداء لاعبيه والمنافسين لهم .
 - يركز على التفاصيل الدقيقة للخصم .
 - يميل لمزج افكاره بأفكار الآخرين لتحسين اداء لاعبيه .
 - يستعين بطرق حديثة في التدريب .
 - يستمتع بمواجهة الخصم القوي .
- ٣- ان العبارات التي تشبعت على العامل الثالث ٨ عبارات وتمثل ١٨,١ % من مجموع عبارات المصنوفة ، وقد تراوحت قيمة التشبع على العامل ما بين (٠,٣٨ ، ٠,٦١) ، حيث حققت عبارة ١٧ اعلى تشبعاتها ، وتشير معظم العبارات الى "الاسلوب الحكمي" وسوف يطلق على العامل الثالث " مسمى التقييمي".

ويبرز هذا العامل الخصائص التالية :

- يصدر قرارات صائبة تخص البرنامج التدريبي .
 - يستطيع الحكم على مستوى اداء اللاعب .
 - يستطيع تحليل الاداء الحركي للاعب والمنافس .
 - يميل للتغير المستمر في طرق التدريب .
- ٤- ان العبارات التي تشبعت على العامل الرابع ٩ عبارات وتمثل ١٣,٦ % من مجموع عبارات المصنوفة ، وقد تراوحت قيمة التشبيح على العامل ما بين (٠,٣٣ ، ٠,٧٤) ، حيث حققت عبارة ١٣٤ على تشبعتها ، وتشير معظم العبارات الى " الاسلوب الخارجى " وسوف يطلق على العامل الرابع " الأعمادى " .

ويبرز هذا العامل الخصائص التالية :

- يستطيع تغير خطط اللعب بسرعة .
 - يضع تصور كلى لاداء اللاعب .
 - يميل لتقويم لاعبة بعد المباراة في حالة الهزيمة .
 - يجد صعوبة في التحكم في الانفعالات .
 - يحاول استكمال البرنامج التدريبي الذى وضعه .
- ٥- ان العبارات التي تشبعت على العامل الخامس ٥ عبارات وتمثل ١١,٣ % من مجموع عبارات المصنوفة ، وقد تراوحت قيمة التشبيح على العامل ما بين (٠,٤١ ، ٠,٦٧) ، حيث حققت عبارة ٢٤ على تشبعتها ، وتشير معظم العبارات الى "الاسلوب المتحرر" وسوف يطلق على العامل الخامس " المتحرر" .

ويبرز هذا العامل الخصائص التالية :

- يهتم بأفكاره دون أفكار الآخرين .
 - يتحمل مسؤولية ونتيجة المباراة .
 - يميل للعمل بمفرده في التدريب .
 - يميل لتنمية السلوك التنافسي .
 - لديه عدة طرق لحل المشكلات التي تواجهه .
- ٦- ان العبارات التي تشبعت على العامل السادس ٤ عبارات وتمثل ٩,٠ % من مجموع عبارات المصنوفة ، وقد تراوحت قيمة التشبع على العامل ما بين (٠,٣٢ ، ٠,٥٩) ، حيث حققت عبارة ١٠ اعلى تشبعاتها ، وتشير معظم العبارات الى " الاسلوب العالمى " وسوف يطلق على العامل السادس " المجدد " .

ويبرز هذا العامل الخصائص التالية :

- لديه القدرة على وضع خطط قبل المباراة والزام اللاعب بتنفيذها .
 - يفاجئ المنافس بتكنيك جديد .
 - يستطيع اتخاذ قرارات صحيحة في الوقت المناسب .
- ٧- ان العبارات التي تشبعت على العامل السابع ٣ عبارات وتمثل ٦,٨ % من مجموع عبارات المصنوفة ، وقد تراوحت قيمة التشبع على العامل ما بين (٠,٣٨ ، ٠,٤٣) ، حيث حققت عبارة ٣١ اعلى تشبعاتها ، وتشير معظم العبارات الى " الاسلوب المحلى " وسوف يطلق على العامل السابع " المحدود " .

ويبرز هذا العامل الخصائص التالية :

- يجد صعوبة في تحليل اداء المنافس .
 - يجد صعوبة في ترتيب اولوياته قبل الموسم التدريبي
 - يحقق هدف واحد في الوحدة التدريبية .
- مما سبق يتضح ان العوامل السبعة فسرت ١٠٠% من التباين الكلي للمصفوفة بالاضافة الى ان جذورها الكامنة اكبر من الواحد الصحيح ، وهكذا اصبح المقياس مكون من ٧ عوامل و ٤٤ عبارة
- وبذلك يكون قد تحقق الغرض الاول حيث اظهرت إجراءات التحليل العاملي عن وجود سبعة عوامل لدى الرياضى ٤٩ عبارة ، ولدى المدرب سبعة عوامل ٤٤ عبارة في اساليب التفكير.

٤- صدق الإتساق الداخلى

قامت الباحثة بحساب صدق المقياسين عن طريق حساب معامل الإتساق الداخلى Internal Consistency وقد أشار كل من " صلاح علام " (٢٠٠٢) (٥ : ١٥٤) ، "محمد نصر الدين رضوان" (٢٠٠٦) (١٤ : ١٣١) إلى حساب معاملات إتساقات درجات عوامل المقياس بالدرجة الكلية للمقياس ، بعد حذف درجة العامل من الدرجة الكلية للمقياس حتى لا تؤثر فى قيمة معامل الإتساق ، وللبحث عن الدرجة التى يمكن الوقوف فيها كمؤشر لثبات الإتساق الداخلى للمقياس ويسمى الثبات الداخلى لأداة القياس وذلك للتحقق من مدى ارتباط كل عامل من العوامل الستة بالمقياس ككل .

١- صدق الإتساق الداخلي: لمقياس اساليب التفكير الرياضي، كما هو موضح في جدولي (١١)، (١٢).

جدول (١١)

معاملات الارتباط بين درجة كل عبارة ودرجة المحور في مقياس

اساليب التفكير الرياضي

(ن - ١٠٢)

المحاور العبارات	الواقعي	الإبتكاري	الإدراكي	الإجازي	التقليدي	الإمتدادي	التوجهي
١	*٠,٤٤	*٠,٤١	*٠,٤٣	*٠,٤٧	*٠,٦١	*٠,٤٣	*٠,٦٨
٢	*٠,٤٧	*٠,٥١	*٠,٤٨	*٠,٣٤	*٠,٧٧	*٠,٤٤	*٠,٦٨
٣	*٠,٤٦	*٠,٦٤	*٠,٤١	*٠,٤٧	*٠,٥٥	*٠,٣٥	*٠,٥٨
٤	*٠,٥٠	*٠,٤٩	*٠,٢٣	*٠,٥٢	*٠,٣٨	*٠,٥٣	*٠,٤١
٥	*٠,٣٦	*٠,٣٧	*٠,٢١	*٠,٦٩	*٠,٤١	*٠,٥٢	-
٦	*٠,٥٠	*٠,٣١	*٠,٤٨	*٠,٢٩	-	-	-
٧	*٠,٥٠	*٠,٣٢	-	-	-	-	-
٨	*٠,٦٢	-	-	-	-	-	-
٩	*٠,٤٧	-	-	-	-	-	-
١٠	*٠,٣٦	-	-	-	-	-	-
١١	*٠,٥٢	-	-	-	-	-	-
١٢	*٠,٤٣	-	-	-	-	-	-
١٣	٠,١١	-	-	-	-	-	-
١٤	*٠,٤٦	-	-	-	-	-	-
١٥	*٠,٤٥	-	-	-	-	-	-
١٦	*٠,٥١	-	-	-	-	-	-

* دال إحصائيا عند مستوى معنوي ٠,٠٥ وهي ٠,١٩٥

يتضح من جدول (١١) ، أن عدد العبارات يتراوح ما بين ١٦ ، ٤ عبارة ، وقد أظهرت عبارة واحدة في المحور الاول رقم ٣٥ ملحق (ج ١) " استطيع تحقيق اهدافى فى المباراة بطريقة ايجابية " وذلك لعدم وجود دلالة احصائية حيث ان قيمة "ر" المحسوبة اقل من قيمة "ر" الجدولية عند مستوى معنوى ٠,٠٥ ، وبذلك اصبح المقياس ٤٨ عبارة .

جدول (١٢)

معاملات الارتباط بين درجة كل عامل والمجموع الكلى لمقياس اساليب التفكير الرياضى

(ن - ١٠٢)

م	العوامل	المتوسط الحسابى	الإنعزاف المعيارى	قيمة للفرقة
١	الواقعى	٣٦,٩	٤,٦٢	*٠,٩٠٢
٢	الإبتكارى	١٧,٧	١,٨١	*٠,٥٧٩
٣	الإبراكى	١٥,٥	١,٥٤	*٠,٤٤٣
٤	الإتجازى	١٥,٧	١,٦١	*٠,٤٤٤
٥	التقليدى	١٣,٣	١,٥٤	*٠,٣٥٥
٦	الأعتمادى	١٢,٢	١,٤٧	*٠,٣٧٧
٧	التوجهى	٩,٨	١,٧٣	*٠,٢٩٥
	الدرجة الكلية	٩٢,٨	٧,٨٣	*٠,٣٥٥

* دال إحصائيا عند مستوى معنوى ٠,٠٥ هى ٠,١٩٥

يتضح من جدول (١٢) أن معامل الارتباط بين درجة كل عامل والدرجة الكلية للمقياس دال إحصائيا عند مستوى معنوى ٠,٠٥ ، حيث أن قيمة "ر" المحسوبة أكبر من قيمتها الجدولية ، وقد تراوحت قيمتها ما بين ٠,٩٠٢ ، ٠,٢٩٥ مما يشير إلى وجود استقلال لهذه العوامل .

ب - صدق الإتساق الداخلي : لمقياس اساليب التفكير للمدرب، كما هو موضح فى

جدول (١٣)

جدول (١٣)

معاملات الإرتباط بين درجة كل عبارة ودرجة المحورفى مقياس

اساليب التفكير للمدربين

(ن - ٤٣)

المحاور المبيارات	الإبتكارى	الواقعى	التقييمى	الأعتمادى	التحرر	المحدد	المحدود
١	*٠,٥٠	*٠,٤١	*٠,٤٣	*٠,٧٢	*٠,٤٢	*٠,٣٧	*٠,٦٠
٢	*٠,٤٥	*٠,٥٣	*٠,٥٣	*٠,٦٧	*٠,٦٠	*٠,٤٩	*٠,٣٦
٣	*٠,٥٥	*٠,٣٥	*٠,٤٨	*٠,٥٢	*٠,٤٢	*٠,٤٨	*٠,٥٣
٤	*٠,٦١	*٠,٣٤	٠,١٧	*٠,٦٨	*٠,٦٦	*٠,٧٢	-
٥	*٠,٥٩	*٠,٣٨	*٠,٣٩	*٠,٥٦	*٠,٥١	-	-
٦	*٠,٣٣	*٠,٥٠	*٠,٤٥	*٠,٥٧	-	-	-
٧	*٠,٦١	*٠,٣٥	*٠,٣١	-	-	-	-
٨	*٠,٦٥	*٠,٤٢	*٠,٣٣	-	-	-	-
٩	*٠,٤٥	*٠,٤٦	-	-	-	-	-

* دال إحصائيا عند مستوى معنوى ٠,٠٥ وهى ٠,٣٠٤

يتضح من جدول (١٣) أن عدد العبارات يتراوح ما بين ٩، ٣ عبارة ، وقد أظهرت عبارة رقم ٤ فى المحور الرابع ملحق (ج ٢) " تعامل مع المواقف المفاجئة فى الملعب بصعوبة " ، وذلك لعدم وجود دلالة احصائية حيث ان قيمة ر المحسوبة اقل من قيمة ر الجدولية عند مستوى معنوى ٠,٠٥ ، وبذلك اصبح المقياس ٤٢ عبارة .

جدول (١٤)

معاملات الارتباط بين درجة كل عامل والمجموع الكلي
لقياس اساليب التفكير للمدرب

(ن - ٤٣)

م	العوامل	المتوسط الحسابي	الإنتعاش المعياري	قيمة "ر"
١	الإبتكاري	٢٠,٢٧	٢,٤٣	*٠,٦٧١
٢	الواقعي	١٤,٣٢	٩٩,	*٠,٥٦١
٣	التقديمي	١٦,١١	١,٦٥	*٠,٦٣٩
٤	الأعتمادى	١٢,٦٧	١,٧٦	*٠,٤٢٠
٥	المتحرر	٧,٨١	١,٢٥	*٠,٤٩٣
٦	المحدد	٧,٠٦	١,٢٢	*٠,٤٥٧
٧	المحدود	٧,٧٩	١,٠٣	*٠,٤٣٤
	الدرجة الكلية	٧٦,٠٦	٦,٠٩	-

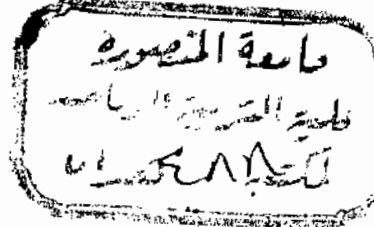
* دال إحصائيا عند مستوى معنوى ٠,٠٥ هي ٠,٣٠٤

يتضح من جدول (١٤) أن معامل الارتباط بين درجة كل عامل والدرجة الكلية للمقياس دال إحصائيا عند مستوى معنوى ٠,٠٥ ، حيث أن قيمة "ر" المحسوبة أكبر من قيمتها الجدولية ، وقد تراوحت قيمتها ما بين ٠,٤٢ ، ٠,٦٧ مما يشير إلى وجود استقلال لهذه العوامل.

أولاً : معامل الثبات

قامت الباحثة بتطبيق المقياسين وذلك لحساب ثبات درجات المقياس عن طريق معامل

ألفا Alpha كرونباخ لتقدير درجات المقياس .



أ - معامل الثبات : لمقياس اساليب التفكير الرياضي ، كما هو موضح فى جدول

(١٥)

جدول (١٥)

معامل الثبات لمقياس اساليب التفكير الرياضي والدرجة الكلية
للمقياس بطريقة معامل الفا

(ن - ١٠٢)

م	العوامل	معامل الفا
١	الواقعى	٠,٧٨
٢	الإبتكارى	٠,٧٨
٣	الإدراكى	٠,٧٧
٤	الإجازى	٠,٧٦
٥	التقليدى	٠,٧٧
٦	الأعتمادى	٠,٧٦
٧	التوجهى	٠,٧٧

• قيمة الفا كرونباخ للمقياس ككل هي ٠,٧٨٤

يتضح من جدول (١٥) :

ان معاملات الثبات لمقياس اساليب التفكير الرياضي ٠,٧٨٤ ، وقد تراوحت

معامل الفا ما بين ٠,٧٦ ، ٠,٧٨ ، مما يشير الى ثبات المقياس ، حيث أن جميعها دالة عند

مستوى ٠,٠١ .

ب - معامل الثبات : لمقياس اساليب التفكير للمدرب ، كما هو موضح فى جدول (١٦)

جدول (١٦)

معامل الثبات لمقياس اساليب التفكير للمدرب والدرجة الكلية للمقياس بطريقة معامل الفا

(ن - ٤٣)

م	العوامل	معامل الفا
١	الإبتكارى	٠,٧٣
٢	الواقعى	٠,٧٤
٣	التقييى	٠,٧١
٤	الأعتمادى	٠,٧٣
٥	المتحرر	٠,٧٢
٦	المجدد	٠,٧٤
٧	المحدود	٠,٧٤

* قيمة الفا كونيخ للمقياس ككل هى ٠,٧٤٤

يتضح من جدول (١٦) :

ان معاملات الثبات لمقياس اساليب التفكير للمدرب ٠,٧٤٤ ، وقد تراوحت معامل الفا ما بين ٠,٧١ ، ٠,٧٤ مما يشير الى ثبات المقياس ، حيث أن جمعها دالة عند مستوى ٠,٠١ .

ثانيا : وللتحقق من صحة الفرض الثانى وهو اتفاق البنية العاملية فى اساليب التفكير لكل من الرياضى والمدرب .

وذلك عن طريق أسلوب التحليل النظرى والمقارنة بين العوامل المستخلصة فى كل من عينتى الدراسة كما يوضحه جدول (١٧) وهو ملخص للعوامل المستخلصة لدى الرياضى ولدى المدرب فى اساليب التفكير .

جدول (١٧)

ملخص للعوامل المستخلصة لدى الرياضى ولدى المدرب

في اساليب التفكير

ترتيب العوامل	اسلوب التفكير	سميات العوامل	اللاعبين (ن = ١٥٠)			المدرسين (ن = ٩٠)		
			عدد العبارات	النسبة المئوية	النسبة المئوية	عدد العبارات	النسبة المئوية	النسبة المئوية
الأول	الهرمى	الواقعى	١٦	١٠.٦	١٠.٤	٩	٤.٦	١٠.٤
الثانى	التشريعى	الإبتكارى	٧	٤.٦	٨.٥	٩	٣.٨	٨.٥
الثالث	المنكى	الإبتكارى	٦	٤.٠	٧.٩	٨	٣.٥	٧.٩
الرابع	الأعلى	الإبتكارى	٦	٤.٠	٦.٣	٦	٣.٢	٦.٣
الخامس	المحافظ	التقليدى	٥	٣.٣	٥.٩	٥	٢.٨	٥.٩
السادس	الخارجى	الأعتمادى	٥	٣.٣	٤.٩	٤	٢.٦	٤.٩
السابع	الداخلى	التوجهى	٤	٢.٦	٢.٠٤	٣	١.٩	٢.٠٤
المجموع			٤٩	٣٢.٠	٩٥	٤٤	-	٩٥

يتضح من جدول (١٧)

تشابه العوامل المستخلصة من التحليل العاملى بين الرياضى والمدرب فى اساليب التفكير (التشريعى ، الهرمى ، الخارجى)، وقد يرجع ذلك الى انهم يفضلون اسلوب واحد من كل بعد من الابعاد الخمسة وهى (الوظائف ، الاشكال ، المستويات ، المجالات ، الميول) ، حيث فضل الرياضيين والمدربين الاسلوب التشريعى من الوظائف ، والاسلوب الهرمى من الاشكال ، والاسلوب الخارجى من المجالات والتي تمثل العوامل الثلاثة (الإبتكارى ، الواقعى ، الإعتماى).

وقد اطلق " بيرنارد ووزملاء " (٢٠٠٢م) ، وزهانج (٢) ،
التفكير(الهرمى ،الخارجى) ياساليب التفكير البسيطة (٣٩) ، ولذلك
تلك الاساليب لدى كل من اللاعب والمدرب شئ طبيعى وخاص

الرياضية وهي الأنشطة الفردية ، وطبيعة المواقف التي يتعرضون لها ، كلها تسهم في ان يكون اسلوب التفكير متقارب ، وهذا يؤكد على ان الأنشطة الفردية لا يحتاج فيها اللاعب الى التفكير لانه وصل بالاداء الى مرحل الآلية .

بينما اختلفت العوامل المستخلصة من التحليل العاملي بين الرياضيين والمدربين في اساليب التفكير حيث تميز اللاعبين بالاسلوب الملكى والاقلى من الاشكال ، والاسلوب المحافظ من الميول ، والاسلوب الداخلى من المجالات ، بينما تميز المدربين بالاسلوب الحكى من الوظائف ، والاسلوب المتحرر من الميول ، والاسلوب العالمى والمحلى من المستويات ، وقد تضمنت ثلاثة ابعاد لكل من اللاعب والمدرب وقد اشتركوا فى بعد الميول مما يؤكد ان ميولهم واحدة وهي ممارسة النشاط الفردى على الرغم من ان كل نشاط قد يحتاج لاسلوب معين يفضله اللاعب مرتبط بلعبته ، وقد اطلق " بيرناردووزملاءة " (٢٠٠٢م) ، وزهانج (٢٠٠٢م) على اساليب التفكير (التشريعى ، المتحرر ، الداخلى ، الهرمى ، الحكى ، العالمى) اساليب مولدة للابتكار (٣٩) ، وقد اشترك كل من اللاعب والمدرب فى الاسلوب التشريعى وهومن الاساليب المولدة للابتكار مما يؤكد على ان بالرغم من ان الأنشطة الفردية تتسم بالآلية ولا تشجع على الابتكار، الا انها تختلف فى طبيعة بعضها مثل لعبة الجمباز والسلاح والتنس حيث تتسم بالاسلوب المميز فى الاداء. وبذلك لم يتحقق الفرض الثانى وهو اتفاق البنية العاملية لكل من عينتى الدراسة فى اساليب التفكير.

ثالثا : لتحديد طبيعة العلاقة بين عوامل اساليب التفكير لدى الرياضى وبين عوامل اساليب التفكير لدى المدرب:

حيث قامت الباحثة بحساب معامل الارتباط بين عوامل اساليب التفكير لدى الرياضى

عوامل اساليب التفكير لدى المدرب كما فى جدول (١٨).

جدول (١٨)

مصنوفة معاملات الارتباط بين عوامل اساليب التفكير لدى اللاعب وبين
عوامل اساليب التفكير لدى المدرب

المحدود	المجدد	المتحرر	الاعتمادى	التقييمى	الواقعى	الابتكارى	المدرين اللاعبين
٠,٠٣٩	٠,١٠٣	*٠,٣٤٥	٠,٠٨٣	٠,٠٦٢	٠,٠٤٥	٠,٠٨٨	الواقعى
٠,٠٣٤	٠,٠٠٤	٠,١٤٩	٠,١٤٩	*٠,٣٣٣	*٠,٢٥٦	٠,٠١٣	الابتكارى
٠,١٠٢	٠,٠٢٠	٠,٠٦٢	٠,٠٧٠	*٠,١٨٥	٠,٠٨٠	٠,١٢٩	الإدراكى
*٠,٣١٨	٠,٠٦٣	*٠,٣٤٨	٠,٠٨٠	٠,١٣٠	٠,١٤٤	٠,١١٢	الإنجازى
٠,١٦٤	٠,٠٩٥	*٠,٣٤٢	٠,١٣٨	٠,٠٢٦	٠,١٣٠	٠,٠٠٦	التقليدى
٠,٠٣٤	*٠,١٩٦	٠,٠٢٦	٠,١٤٨	*٠,٢٦٤	٠,١٣٣	٠,٠٥٩	الاعتمادى
٠,٠٩٦	٠,٠١٨	*٠,٢٠٩	٠,٠٣٧	*٠,٣٣٢	٠,٠٢٩	٠,٠٠٩	التوجهى

* دال إحصائيا عند مستوى معنوى $0,05 = 0,174$

يتضح من جدول (١٨) :

- ١ - وجود ارتباط بين عامل المتحرر في مقياس المدرين وبين كل من العوامل (الواقعى، الانجازى ، التقليدى ، التوجهى) في مقياس الرياضى.
- ٢ - وجود ارتباط بين عامل التقييمى في مقياس المدرب وبين كل من العوامل (الابتكارى، الإدراكى ، الاعتمادى ، التوجهى) في مقياس الرياضى.
- ٣ - وجود ارتباط بين عامل الواقعى في مقياس المدرين وبين عامل الابتكارى في مقياس الرياضى.

٤ - وجود ارتباط بين عامل المجدد في مقياس المدربين وبين عامل الاعتمادى في مقياس الرياضى .

• وكان أعلى معامل ارتباط بين العامل الاتجائى للرياضى والمتحرر للمدرب ، وقد يرجع ذلك إلى ان الرياضى الذى يفضل الانجاز حيث يتميز باداء مهارى عالى ويريد تطوير قدراته لتحسين مستواه يفضل المدرب المتحرر حيث يوجه اداة نحوالتطوير .

• وكان اقل معامل ارتباط بين عامل الادراكى للرياضى والتقىمى للمدرب ، وقد يرجع ذلك الى ان الرياضى الذى يهتم بتفاصيل واحداث ما يدور فى الملعب يفضل المدرب الذى يستطيع الحكم على الأداء ويتخذ قرارات صائبة ، وبالتالي اكتشاف نقاط القوة والضعف من خلال التحليل الحركى ومحاولة توجيهه وهذا ما يحتاجه الرياضى

رابعاً : نسبة مساهمة العوامل المميزة لاساليب التفكير

١- قامت الباحثة بحساب معاملات الارتباط بين العوامل وبعضها ، وقد قامت بايجاد التحليل المنطقية للاتحدار Regression stepwise العوامل المميزة لاساليب التفكير لدى الرياضى كما فى جدولى (١٩) ، (٢٠)

جدول (١٩)

مصفوفة معاملات الارتباط بين العوامل بعضها ببعض

والدرجة الكلية للمقياس لدى الرياضى

(ن-١٠٢)

العوامل	الواقعي	الابتكاري	الإدراكي	الإنجازي	التقليدي	الاعتمادى	التوجيهي	الدرجة الكلية
الواقعي	-	*٠,٤٦١	*٠,٢٨٤	*٠,٣٠٠	٠,١٣١	*٠,٢١٨	٠,٠٣١	*٠,٩٠٢
الابتكاري	-	-	٠,١٤٦	٠,٠٤١	٠,١٠٠	*٠,٣٢٧	٠,٠٧٦	*٠,٥٧٩
الإدراكي	-	-	-	٠,١٩٠	*٠,٣٢٩	٠,١٦٨	٠,١٤٦	*٠,٤٤٣
الإنجازي	-	-	-	-	*٠,٢٩٨	٠,٠٧٨	٠,١١٤	*٠,٤٤٤
التقليدي	-	-	-	-	-	٠,٠٣٢	٠,٠٦٥	*٠,٣٥٥
الاعتمادى	-	-	-	-	-	-	*٠,٢٠٣	*٠,٣٧٧
التوجيهي	-	-	-	-	-	-	-	*٠,٤٤٢

* قيمة (ر) الجدولية عند مستوى ٠,٠٥ هي ٠,١٩٥

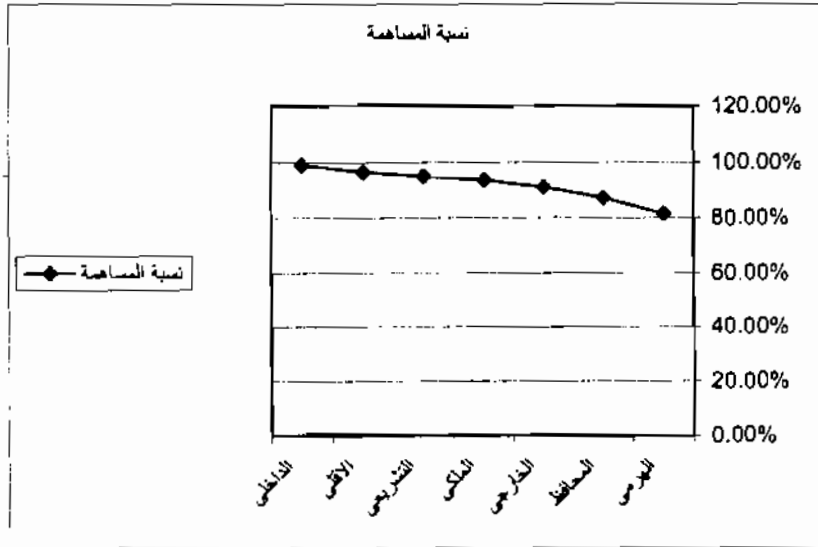
يتضح من جدول (١٩) أن :

معاملات الارتباط الدالة احصائيا بين العوامل وبعضها كان أعلى معامل ارتباط بين عوامل اساليب التفكير (الواقعي والابتكاري) وقدره ٠,٤٦١ ، وكان أقل معامل ارتباط بين عوامل اساليب التفكير (الاعتمادى والتوجيهي) وقدره ٠,٢٠٣، وقد تراوحت الدرجة الكلية للمقياس ككل ما بين ٠,٩٠٢، ٠,٣٥٥ .

جدول (٢٠)

تحليل الانحدار المتعدد للعوامل المساهمة في بروفيل اساليب التفكير الرياضي

العوامل	مقدار ثابت	الخطا المعياري	درجة الحرية	قيمة (ف)	نسبة المساهمة
الواقعي	٣٦,٣٩	٣,٣٦	١٠٠	٤٣٧,٩٨	%٨١,٤٠
التقليدي	٢٢,١	٢,٨٣	٩٩	٣٣٥,٨١	%٨٧,٢٠
الاعتمادى	١٠,٧	٢,٣٦	٩٨	٣٣٦,٢٥	%٩١,١٠
الأدراكي	٢,١	٢,٠٢	٩٧	٣٥٣,١٤	%٩٣,٦٠
الإبتكارى	٢,٠٣٣	١,٨	٩٦	٣٦٢,٢١	%٩٥,٠٠
الإجازى	٨,٠٣	١,٤٩	٩٥	٤٤٨,٦٦	%٩٦,٦٠
التوجهى	٩,٣٨	١,٤١	٩٤	٤٣١,٥٨٥	%٩٩,٠٠



الرسم بياني (١) لبروفيل اساليب التفكير الرياضي

يتضح من جدول (٢٠) والرسم البياني (١) ان :

ان اعلى نسبة مساهمة كانت للعامل الواقعي ويمثل ٨١,٤٠% ، وبإضافة عامل التقليدي زادت نسبة المساهمة الى ٨٧,٢٠% ، وعند اضافة عامل الاعتمادى وصلت ٩١,١% ، وتشير التغيرات التى حدثت نتيجة ادخال هذه العوامل الى انها تؤكد بعضها البعض، وبإضافة كل عامل (الإدراكى ، الإبتكارى ، الإنجازى ، التوجهى) على التوالى زادت النسبة حتى وصلت ٩٩% وتعتبر تلك التغيرات طفيفة فى نسبة المساهمة .

مما سبق ترى الباحثة ان بروفيل اساليب التفكير الرياضى يتضمن الـ ٧ عوامل بعبارة الـ ٤٨ ، ولم يتم استخلاص صورة اخرى تمثل عوامل معينة حيث تمثل الـ ٧ عوامل البروفيل حيث وصلت نسبة المساهمة ٩٩% .

ب - قامت الباحثة بحساب معاملات الارتباط بين العوامل وبعضها ، وقد قامت بإيجاد التحليل المنطقية للانحدار *egression stepwise* العوامل المميزة لاساليب التفكير لدى المدربين كما فى جدولى (٢١) ، (٢٢).

جدول (٢١)

مصنوفة معاملات الارتباط بين العوامل بعضها ببعض والدرجة الكلية للمقياس لدى المدربين

(ن-٤٢)

العوامل	الإبتكاري	المحدد	التقيني	الاعتمادى	الواقعى	المحدود	المتحرر	الدرجة الكلية
الإبتكاري	-	*٠,٣٩٥	*٠,٣٠٦	٠,٢٣٢	٠,١٢٦	٠,٢٨٩	*٠,٣٥٤	*٠,٦٧١
المحدد	-	-	٠,١٠٧	٠,١٩٧	٠,١٢٢	٠,١٢٥	*٠,٣٢٢	*٠,٤٣٤
التقيني	-	-	-	٠,١٧٦	*٠,٣٦٦	٠,٠٧٨	*٠,١٩٦	*٠,٥٦١
الاعتمادى	-	-	-	-	٠,١٩٧	٠,١٣٢	*٠,٣٣٩	*٠,٦٣٩
الواقعى	-	-	-	-	-	*٠,٣٦٥	٠,٠٠٦	*٠,٤٢٠
المحدود	-	-	-	-	-	-	٠,١٢٥	*٠,٤٩٣
المتحرر	-	-	-	-	-	-	-	*٠,٤٥٧

قيمة (ر) الجدولية عند مستوى ٠,٠٥ هي ٠,٣٠٤

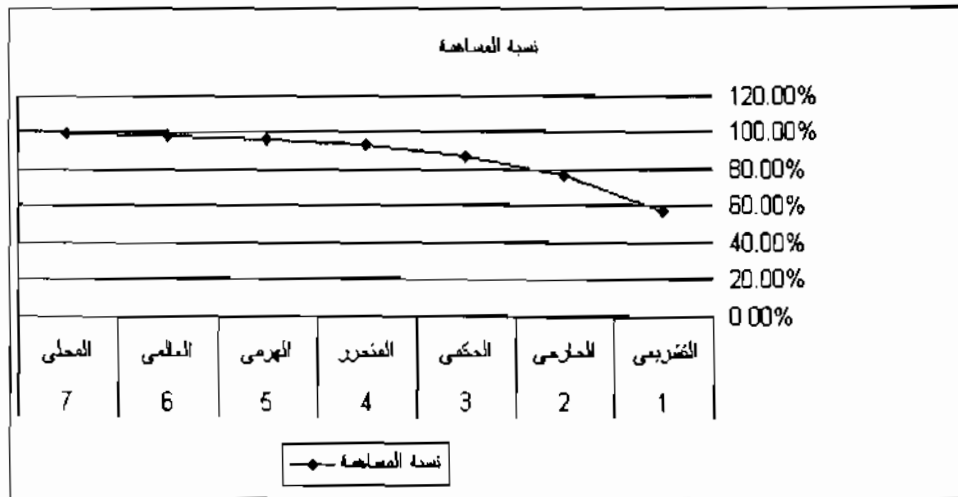
يتضح من جدول (٢١) ان :

معاملات الارتباط الدالة احصائيا بين العوامل وبعضها كان اعلى معامل ارتباط بين عوامل اساليب التفكير (الإبتكاري والمحدد) وقدرة ٠,٣٩٥ ، وكان اقل معامل ارتباط بين عوامل اساليب التفكير (الإبتكاري والتقيني) وقدرة ٠,٣٠٦ ، وقد تراوحت الدرجة الكلية للمقياس ككل ما بين ٠,٦٧١، ٠,٤٢٠ .

جدول (٢١)

تحليل الانحدار المتعدد للعوامل المساهمة في بروفيل اساليب التفكير للمدربين

م	العوامل	مقدار ثابت	الخطا المعياري	درجة الحرية	قيمة (ف)	نسبة المساهمة
١	الإبتكاري	٣٧,٥٦	٤,٠٢	٤١	٥٥,٣٤	%٥٧,٤
٢	الاعتمادى	٢٣,٠٩	٠,٣	٤٠	٦٦,٦٢	%٧٦,٩
٣	التقريبى	٩,٢٥	٢,٢٤	٣٩	٩٠,١٧	%٨٧,٤
٤	المتحرر	٤,٢٣	١,٦١	٣٨	١٤٠,٣٤	%٩٣,٧
٥	الواقعى	١,٤٧	١,٣٠	٣٧	١٧٤,٦	%٩٥,٩
٦	المجدد	٢٢٧	٩١	٣٦	٣٠١,٤	%٩٨,٠
٧	المحدود	٧,٨٤	٠	٣٥	.	%٩٩,٨



رسم بياني (٢) لبروفيل اساليب التفكير للمدرب

يتضح من جدول (٢٢) والرسم البياني (٢) ان :

ان اعلى نسبة مساهمة كانت لعامل الابتكارى ويمثل ٥٧,٤% ، وبأضافة عامل الاعتمادى زادت نسبة المساهمة الى ٧٦,٩% ، وعند اضافة عامل التقييمى ٨٧,٤% ، وتشير التغيرات التى حدثت نتيجة ادخال هذه العوامل الى انها تؤكد بعضها البعض، وبأضافة كل من عامل المتحرر، الواقعى ، المجدد ، المحدود) على التوالى زادت النسبة حتى وصلت ٩٩,٨% .

مما سبق ترى الباحثة ان بروفيل اساليب التفكير للمدرب يتضمن الـ٧ عوامل بعبارة الـ٤٢ ، ولم يتم استخلاص صورة اخرى تمثل عوامل معينة حيث تمثل الـ٧ عوامل البروفيل حيث وصلت نسبة المساهمة الى ٩٩,٨% .

وعلى ضوء ما سبق ترى الباحثة ان بعض خصائص نظرية "ستيرنبرج" قد تحققت من حيث :

- ١- ان كل من الرياضى والمدرب لديهم بروفيل من اساليب التفكير وليس اسلوبا واحدا فقط .
- ٢- اختلاف الرياضيين فى قوة تفضيلهم لاساليب التفكير عن المدربين ، حيث فضل الرياضيين اساليب (الملكى ، الاقلى ، المحافظ ، الداخلى) بينما فضل المدربين اساليب (الحكمى ، المتحرر ، العالمى، المحلى) وذلك على الرغم من ان الانشطة التى يمارسونها ذات طبيعة متشابهة .
- ٣- الرياضيون يفضلون اسلوبا واحدا من كل فئة من فئات اساليب التفكير الخمسة (الوظائف ، الاشكال ، المستويات ، المجال ، الميول) .

الإستخلاصات

فى إطار ما أسفرت عنه نتائج هذه الدراسة وتحقيقاً لأهداف البحث وفروضه وفى حدود عينة البحث وإجراءاته تقدم الباحثة الإستخلاصات التالية :

- ١- توصلت الباحثة من خلال التحليل العاملى إلى " بروفيلى اساليب التفكير للرياضيين " الذى يتكون من ٧ عوامل و٤٨ عبارة ، وتميز البروفيل بمعاملات صدق وثبات عالية .
 - ٢- كما توصلت إلى " بروفيلى اساليب التفكير للمدربين " الذى يتكون من ٧ عوامل و٤٢ عبارة وتميز البروفيل بمعاملات صدق وثبات عالية .
 - ٣- ولم يتحقق الفرض الثالث حيث اختلفت البنية العاملية بين الرياضيين والمدربين فى بعض أساليب التفكير فقد فضل الرياضيين عوامل (الإدراكى ، الأقلى ، التقليدى ، التوجهى) أما المدربين فقد فضلوا عوامل (التقييمى ، المتحرر ، المجدد ، المحدود) بينما اتفقوا فى عوامل اساليب التفكير الثلاثة (الإبتكارى ، الواقعى ، الإعتمادى).
- وقد تحقق الفرض الرابع من حيث وجود علاقة بين اساليب التفكير بين الرياضيين والمدربين

- ١- وجود ارتباط بين عامل المتحرر فى مقياس المدربين وبين كل من العوامل (الواقعى ، الإجتازى ، التقليدى ، التوجهى ، التقييمى) فى مقياس الرياضيين.
- ٢- وجود ارتباط بين عامل (الواقعى) فى مقياس المدربين وبين كل من العوامل (الواقعى، الإجتازى ، التقليدى ، التوجهى ، التقييمى) فى مقياس المدربين وبين كل من عوامل (الإبتكارى ، الإدراكى ، الإعتمادى ، التوجهى) فى مقياس الرياضيين .
- ٣- وجود ارتباط بين العامل الواقعى فى مقياس المدربين وبين عامل الإبتكارى فى مقياس الرياضيين.

٤ - وجود ارتباط بين العامل المحدد في مقياس المدربين وبين عامل الاعتماد في مقياس الرياضيين .

كما اتضح من الجداول ان الباحثة لم تصل لاستخلاص صورة للمقياسين وفقا لنسبة المساهمة لانها تضمنت كل العوامل التي حققت نسبة مساهمة في حدود ١٠٠% .

التوصيات

بناء على الإطار النظري للبحث وأهدافه ، وما استخلصته الباحثة توصي بمايلي :

١ - استخدام " بروفيل اساليب التفكير للرياضي " لدى لاعبي الأنشطة الأخرى ، ولدى اللاعبين للتعرف على الفوق بين الجنسين

٢ - ضرورة استخدام المقياس للتعرف على الاساليب المفضلة لدى المدربين في الأنشطة الأخر

٣ - ضرورة اجراء بحوث للتعرف على اساليب التفكير لدى اللاعب داخل النشاط الواحد النوعي .

٤ - الاهتمام بتوجيه اللاعب لممارسة النشاط وفقا لاسلوب تفكيره ، ومع المدرب الذي يفضل اسلوبه.

٥ - ضرورة اجراء دراسة علاقة اساليب التفكير باساليب قيادة المدرب .

٦ - ضرورة اجراء دراسة علاقة اساليب التفكير ببعض متغيرات الشخصية (الذكاءات المتعددة ، اساليب التعلم).

٧ - ضرورة اجراء نفس الدراسة الحالية على اللاعبين الناشئين .

قائمة المراجع

أولا : المراجع العربية

- ١- احمد صلاح الدين خليل (٢٠٠٢م) , النشاط الكهربى للمخ كدالة لفاعلية استراتيجيات التفكير لتطوير مستوى الاداء خفض الضغوط لدى الرياضيين , رسالة كتوراة , كلية التربية الرياضية للبنين , جامعة حلوان .
- ٢- امنية ابراهيم شلبي (٢٠٠٢م) , بروفيلات اساليب التفكير لطلاب التخصصات الاكاديمية من المرحلة الجامعية , دراسة مقارنة , المجلة المصرية للدراسات النفسية , العدد ٣٤ المجلد ١٢ .
- ٣- انور محمد الشرقاوى واخرون (١٩٩٦) , اتجاهات معاصرة في القياس والتقويم النفسى والتربوى , مكتبة الانجلوالمصرية , القاهرة .
- ٤- حمدي على الفرماوى (١٩٩٤م) , الاساليب المعرفية بين النظرية والبحث , مكتبة الانجلوالمصرية , القاهرة .
- ٥- صلاح الدين محمود علام (٢٠٠٢م) , القياس والتقويم التربوى والنفسى , دار الفكر العربى , القاهرة .
- ٦- صلفوت فرج (١٩٩١م) , التحليل العاملى فى العلوم السلوكية , ط٢ , مكتبة الانجلوالمصرية , القاهرة .

- ٧- عادل محمد عبد الله (١٩٩٤م) , اثر برنامج دي بونولتعليم التفكير علي بعض قدرات التفكير الابتكاري لطلاب الصف الاول الثانوي من الجنسين , دراسات نفسية , العدد الاول , المجلد (٤) .
- ٨- عبد المنعم احمد الد رد يري(٢٠٠٥م), دراسات معاصرة في علم النفس المعرفي , عالم الكتاب , القاهرة .
- ٩- فيصل بونس (١٩٩٧م) , قراءات في مهارات التفكير وتعليم التفكير الناقد والتفكير الابداعي , دار النهضة العربية، القاهرة.
- ١٠- مجدي عبد الكريم حبيب (٢٠٠٢م) , اتجاهات حديثة في تعليم التفكير , مجلة علم النفس , الهيئة المصرية العامة، العدد(٦٤) .
- ١١- محمد العربي شمعون (١٩٩٦م) , التدريب العقلي في المجال الرياضي , دار الفكر العربي , القاهرة.
- ١٢- محمد العربي شمعون (١٩٩٩م) , علم النفس الرياضي والقياس النفسي , مركز الكتاب للنشر , القاهرة .
- ١٣- محمد حسن علاوي (١٩٩٨م) , مدخل في علم النفس الرياضي , مركز الكتاب للنشر , القاهرة .
- ١٤- محمد نصر رضوان(٢٠٠٦م) , المدخل الي قياس في التربية البدنية والرياضية , مركز الكتاب للنشر , القاهرة .
- ١٥- مصطفى حسين باهي , سمير عبد القادر (٢٠٠٠م) , سيكولوجية التفوق الرياضي تنمية المهارة العقلية , مكتبة النهضة المصرية , القاهرة .

١٦- نجلاء فتحي (٢٠٠٢م) ، فعالية استخدام استراتيجيات التفكير في تنمية الثقة الرياضية ومستوي الاداء في التمرينات ، الإيقاعية لدى بعض طالبات كلية التربية الرياضية ، جامعة المنوفية ، رسالة كتوراة ، كلية التربية الرياضية للبنات بالقاهرة ، جامعة حلوان .

ثانيا : المراجع الاجنبية

- 17- Angelo , C. (2001) : "Personality defferences of firs – year law students using the theory of mental self government " .unpublished MAD , thesis , the university of Tennessee, Knoxville. Available: [Http://www.lib.umi.com/dissertations](http://www.lib.umi.com/dissertations)
- 18- Cano, f. & Hewitt, H. E. (2000) : " Learning thinkingstyles and:anaof their interrelation ship and influence on academic achievement" .Educational psychology ,VOL.20 Issue
- 19-Chen,C.-H.(2001):"Preferred learning styles and predominant thinking styles of Taiwanese students in accounting classes (china)". .Unpublished MAD Thesis university of south Dakota.available: [Http://www.lib.umi.com/dissertations](http://www.lib.umi.com/dissertations) .
- 20-Dai,D.Y.& FeldhusenJ.F.(1999):"Avalidation study of the thinking styles inventory:implications for gifted education".Roeper review,VOL .21issue4,

- 21-Grigorenko,E.I.&Sternberg,R.J.(1995): Styles of thinking in the school".European journal for high ability,VOL.6
- .22- Grigorenko,E.I.&Sternberg,R.J.(1997): Styles of thinking, abilities,and academic performance".Exceptional children,VOL.63.
- 23-Gorossman,J.E,& Selkirk (1980): The effects of cognitive strategies on the Performance of athletes sports presented at the upper national cognition,seatele.
- 24Jackson,G.B.(1997):"Ffuture problems solving:connecting the present to the future". ERIC document reproduction service no. ED. 425405
- 25- Judy L.von Realte, britton W.Brewer(1998) Exploiwibg sport and exercise Psychology third printing july American Psychological association ,Washington,dc.
- 26-Rushall,B,(1996): Some Deteminants in Human performance:A psychological perspective,an invited keynote address presented At seoul Olympic park,june22.
- 27-Schamer,11,(1997): Mental strategy training program for Marathon Runners, interrelation; journal of sport psychologist,v(3),N(3) september.

- 28- Sternberg,R.J.(1988):"mental self-government:a theory of intellectual styles and their development". Human development,VOL.31.
- 29-SternbergR.J.(1990): "Thinking styles: keys to understanding student performance".PHI delta kappan ,VOL.71.
- 30- Sternberg,R.J.(1994a):"Allowing for thinking styles" Educational leadership,vol.52.
- 31- Sternberg,R.J.(1994b):" Thinking styles:theory and assessment at the interface between intelligence and personality".in R .J. Sternberg&P.ruzgis (EDS.) Intelligence and personality.New York: cambridge university press.
- 32- Sternberg,R.J.(1997):" Thinking styles . New York: cambridge university press
- 33-Zhang,I.-F.(2000a):"relationship between thinking styles inventory and study process questionnaire". Personality and individual differences,vol.29 .
- 34 Zhang,I.-F.(2000b):" are thinking styles and Personality types related?" educational psychology, vol.20 issue3.
- 35- Zhang,I.-F.(2001a):"approaches and thinking styles in teaching". The journal of psychology, vol135,no.5.

- 36- Zhang,I.-F.(2001b):"Thinking styles ,self-esteem, and extracurricular experiences". interrelation journal of psychology,VOL,no.2.
- 37- Zhang,I.-F.(2002a):" Thinking styles and the big five Personality traits" Educational psychology, VOL 22,no.1,
- 38- Zhang,I.-F & Sternberg ,R.Jj.(2000):" Are learning approaches and thinking styles related ?a study in two Chinese populations". The Journal of psychology, VOL,NO.5.
- 39- Zhang,I.-F.(2002b) " Tthinking styles:Their relationships with modes of Tthinking and academic performance" Educational psychology, VOL 22,No.3

ملخص البحث

بروفيل اساليب التفكير لكل من الرياضى والمدرّب

في بعض الأنشطة الفردية الرياضية

٢٠١٠م / منى مختار المرسي

يهدف البحث الي التعرف علي المكونات العاملية لمقياس اساليب التفكير لدى اللاعب والمدرّب في بعض الأنشطة الفردية الرياضية في ضوء نظرية " ستيرنبرج " ومعرفة نسبة مساهمة العوامل المميزة لاساليب التفكير لدى اللاعبين والمدربين ، ويمثل مجتمع هذا البحث لاعبي ومدربي أندية الدرجة الأولى لمحافظة القاهرة والجزيرة ، وممن يمثلون المنتخبات القومية ، وقد اختيرت العينة بالطريقة الطبقيّة العشوائية من أندية (الأهلي ، الزمالك ، الجيش ، الشرطة ، الزهور ، المعادي ، الشمس ، الجزيرة ، الصيد ، الشمس) ، وقد تراوحت أعمارهم ما بين ١٨-٢٢ سنة للاعبين ، وقوام عينة اللاعبين ٢٥٢ لاعب ، اما المدربين فعددهم ١٣٣ مدرب وقد تراوح اعمارهم ما بين ٤٠ - ٤٥ سنة ، وذلك في بعض الأنشطة الفردية الرياضية المتمثلة في (العاب قوى ، التجديف ، سباحة ، سلاح ، جمباز ، رماية ، تنس ، دراجات ، قوس وسهم) ، قامت الباحثة بتطبيق مقياس اساليب التفكير المكون من ثلاثة عشر اسلوبا و٥٤ عبارة علي عينة من الرياضيين قوامها ١٥٠ لاعب ٩٠ مدرب من مختلف الأنشطة الرياضية الفردية ، وقد استخدمت الباحثة طريقة المكونات الأساسية " لهوتنج " ومحك " كايزر " لتحديد العوامل والذي يتطلب مراجعة الجذر الكامن للعوامل على أن يقبل العامل الذي يزيد جذره الكامن عن الواحد الصحيح ، كما تم تدوير العوامل بطريقة " الفاريمكس " واختبرت محك " جيلفورد " ± ٠.٣ فأكثر كحد أدنى لقبول العبارة .

وقد توصلت الباحثة من خلال التحليل العائلي إلى :

- " بروفيل اساليب التفكير للاعبين " الذى يتكون من ٧ عوامل و٤٨ عبارة ، وتميز البروفيل بمعاملات صدق وثبات عالية ،
- " بروفيل اساليب التفكير للمدربين " الذى يتكون من ٧ عوامل و٤٢ عبارة، وتميز البروفيل بمعاملات صدق وثبات عالية
- ولم يتحقق الفرض الثالث حيث اختلفت البنية العائلية بين اللاعبين والمدربين فى بعض اساليب التفكير ، فقد فضل اللاعبين اساليب (الملكى ، الاقلى ، المحافظ، الداخلى) ، اما المدربين فقد فضلوا اساليب (الحكيمى ، المتحرر ، العالمى ، المحلى) ، بينما اتفقوا فى اساليب التفكير الثلاثة (التشريعى ، الهرمى ، الخارجى) .

Research summary

Profile of thinking manners in athlete and coach in some single physical activities

Asst. Prof. Dr. Mona Mokhtar Al-Moursy

The objective of this investigation was to identify factorial components of scale of thinking manners in the athlete and coach in some single physical activities in the light of Stirrinberg theory and to know the proportion of contribution of factors characterizing thinking manners in players and coaches. The research people included players and coaches of first class sporting clubs in Cairo and Giza governorates, who represent national teams. The sample was chosen on a random-stratum method from Al-Ahli, Zamalek, Army, Police, Al-Zouhor, Al-Maady, Al-Shams, Al-Gezira and Al-Seid sporting Clubs. The sample comprised 252 players who were 18 to 22 years of age and 133 coaches who were between 40 to 45 years of age in some single physical activities viz. athletics, rowing, swimming, fencing, gymnastics, shooting, tennis, cycling and archery. The researcher applied the thinking manner scale consisted of (13) manners and (54) statements to a sample of 150 players and 90 coaches of different single physical activities. The researcher used Hottling's basic component method

and Kaiser's parameter to determine factors that need to refer to the potential root of factors in condition that the factor having a potential root exceeding 1 should be accepted. Factors also were circulated by Farimex 's method and Gilford's parameter " ≥ 0.3 " was chosen as a lower limit to accept the statement.

Through the factorial analysis the researcher achieved the following:

- Player thinking manner profile consists of 7 factors and 48 statements. The profile is characterized by high reality and stability coefficients.
- Coach thinking manner profile consists of 7 factors and 42 statements. The profile is characterized by high reality and stability coefficients.
- The 3rd hypothesis is not accomplished as the factorial structure is different between players and coaches in some thinking manners. Players preferred possessive, miner, conservative and internal manners whereas coaches preferred controlling, liberal, world and local manners and both agreed on the three legislative, hieratic and external manners.