

THE EFFECTIVENESS OF DIRECTIVE PROGRAM FOR DEVELOPING THE EFFICIENCY HOUSEWIFE'S BENEFIT FROM CONSUMED HOUSE ENVIRONMENT MATERIALS

Nofal, R. M.* ; Mona M. EL_Zaki** and Noura S. El Toukhy**

* Faculty of Home Economics, Monufia University.

** Faculty of Home Economics El. Azhar University

فاعلية برنامج إرشادي لتنمية كفاءة ربة الأسرة في الاستفادة من خامات البيئة المنزلية المستهلكة

ربيع محمود نوفل*، منى مصطفى الزاكي** ونورا شعبان الطوخي**

* كلية الاقتصاد المنزلي – جامعة المنوفية.

** كلية الاقتصاد المنزلي – جامعة الأزهر.

الملخص

استهدف البحث تحديد فاعلية برنامج إرشادي لتنمية كفاءة ربة الأسرة في الاستفادة من خامات البيئة المنزلية المستهلكة، اتبع البحث المنهج الوصفي التحليلي إلى جانب المنهج التجريبي، واشتمل البحث على عينة أساسية تمثلت في (٣٠٠) ربة أسرة عاملة وغير عاملة من ريف وحضر محافظتي الغربية والمنوفية من مستويات اجتماعية واقتصادية مختلفة، وتم اختيارهن بطريقة صدفية غرضية. وعينة تجريبية تم اختيارها بطريقة غرضية بناءً على نتائج البحث الأساسية، وبلغ عددهن (٢١) ربة أسرة حضرية من مدينة طنطا وكان هناك تجانس بين أفراد العينة في أكثر من خاصية فكلهن حضريات عاملات ذوات مستوى تعليمي متوسط أو مرتفع (حاصلة على الثانوية أو ما يعادلها- تعليم جامعي).

تمثلت أدوات البحث في ١- استمارة البيانات العامة للأسرة. ٢- استمارة الوعي بخامات البيئة المنزلية المستهلكة. ٣- استبيان كفاءة ربة الأسرة في الاستفادة من خامات البيئة المنزلية المستهلكة. ٤- برنامج إرشادي لتنمية كفاءة ربة الأسرة في الاستفادة من خامات البيئة المنزلية المستهلكة. أسفرت نتائج البحث عن وجود علاقة ارتباطية دالة إحصائياً بين الكفاءة الأدائية لربات أسر عينة البحث الأساسية في الاستفادة من خامات البيئة المنزلية المستهلكة وكل من (سن ربة الأسرة - مدة الزواج - الأدائية لربة الأسرة في الاستفادة من خامات البيئة المنزلية المستهلكة بين ربات أسر عينة البحث الأساسية الريفيات والحضرريات لصالح الريفيات، وبين ربات الأسر العاملات وغير العاملات لصالح غير العاملات. ووجود تباين دال إحصائياً بين ربات أسر عينة البحث الأساسية في محور الكفاءة الأدائية لربة الأسرة تبعاً لكلاً من (مستوى تعليم ربة الأسرة - الدخل المالي للأسرة). بينما أسفرت نتائج البحث التجريبية عن وجود فروق ذات دلالة إحصائية في مستوى كفاءة ربات الأسر قبل وبعد البرنامج الإرشادي في الاستفادة من خامات البيئة المنزلية المستهلكة بمحاورها الثلاثة (الكفاءة المعرفية - الكفاءة الأدائية - الكفاءة الوجدانية لربة الأسرة) عند مستوى دلالة ٠,٠٠١، لصالح التطبيق البعدي.

أهم التوصيات :

- ضرورة توعية الأسرة من خلال وسائل الإعلام المرئية والمسموعة والمقروءة بالطرق الصحيحة للتخلص من المخلفات المنزلية وأوجه الاستفادة منها لما لها من أهمية اقتصادية في البلاد.
- أن تحرص ربة الأسرة على المشاركة في الدورات التدريبية التي تنمي لديها كفاءة الاستفادة من خامات البيئة المنزلية المستهلكة وتربي أبنائها على حب وتقدير العمل اليدوي وعلى استغلال الخامات المتوفرة في المنزل مهما كانت قليلة القيمة.
- أن تقوم وزارة التربية والتعليم بالعمل على تطوير مناهج الاقتصاد المنزلي في مراحل التعليم المختلفة لتوعية الدارسين بأضرار المخلفات المنزلية وأهمية إعادة تدويرها والاستفادة منها.

المقدمة ومشكلة البحث

دبر الله عز وجل الكون بنظام محكم ودقيق وأودع في البيئة ثروات متعددة وجعل لكل عنصر في الكون دورا وقدرنا واستخلف الإنسان فيها وسخر له كل ما وجد وأمره باستغلال مواردها الطبيعية لتلبية احتياجاته ونهاه عن الإسراف وأمره بالاعتدال لما فيه تحقيق التوازن البيئي الذي يكفل الاستمرار لكل العناصر(نجم الغزاوي وعبد الله حكمت، ٢٠٠٦: ٩٣).

فالإنسان خليفة الله في الأرض مكلف بإعمارها ومسئول عن إصلاحها ومحاسب عن إفسادها قال تعالي في كتابه العزيز بسورة الأعراف بالآية ٨٥: (ولا تفسدوا في الأرض بعد إصلاحها ذلكم خير لكم ان كنتم مؤمنين)، وصدق الله العظيم حين قال في محكم آياته (ظهر الفساد في البر والبحر بما كسبت أيدي الناس ليذيقهم بعض الذي عملوا لعلهم يرجعون)[الروم: ٤١]

والبيئة هي الإطار الذي يعيش فيه الإنسان ويضم عناصره الثلاثة: الهواء والماء والتربة وفي هذا الإطار يمارس نشاطه الاجتماعي والإنتاجي. وحيث أن البيئة هي إطار الحياة ومصدر الثروة والإنتاج فإن الحفاظ علي نظمها والترشيد في استخدام مواردها يساعد على العطاء والإنتاج، ولقد بدأت كثير من الدول المتقدمة في محاولة استخراج مصادر الثروة الأولية مرة أخرى من نفاياتها فأصبحت القمامة مصدر دخل للاقتصاد القومي في انجلترا بعد اقتناع السادة المسؤولين بضرورة استخراج مصادر الثروة الأولية مرة أخرى بعد النقص الشديد فيها وارتفاع أثمانها الى درجة كبيرة بالإضافة إلى تجنب الأثار الناجمة عنها (أحمد عبد الجواد، ١٩٩١: ١٩).

والمخلفات الصلبة هي مشكلة متنامية باستمرار على المستويين العالمي والإقليمي وكذلك على المستوى المحلي(Plésea&Visan,2010: 228).

فلقد لازمت المخلفات حياة الإنسان منذ الأزل إلا انها كانت تقتصر على فضلاته وبقايا طعامه ولم يكن يعانى من مشكلة التخلص منها لانه كان يعيش حياة التنقل والترحال خلفا نفاياته في الأماكن التي كان يهجرها (محمد أرناؤوط، ٢٠٠٣: ١٨)، ولكن مع زيادة عدد السكان وتحسن درجة الرفاهية في مختلف دول العالم إزدادت مشكلة المخلفات الى حد كبير، وزاد حجم استهلاك الفرد زيادة كبيرة في السنوات الأخيرة وتحسنت درجة الرفاهية في مختلف دول العالم سواء المتقدمة منها أو النامية لدرجة أنه أطلق على هذا العصر "عصر الإستهلاك" وكان من أخطر ما نجم عنه زيادة حجم المخلفات الناتجة عن هذا الإستهلاك وعن إستخدام الوسائل الجديدة للرفاهية (Khanfar&khanfar, 2008: 8).

ولم يقتصر تنامي حجم المخلفات وخاصة الصلبة منها على الزيادة في كمياتها فحسب، بل ادي ايضا الى حدوث تغيرات كبيرة في خصائصها ومحتوياتها بحيث باتت الخامات التي تشغل حيزا كبيرا مثل الكرتون والورق والالومنيوم والبلاستيك والزجاج تشكل نسبة عالية تصل في بعض البلدان الصناعية والغنية الى اكثر من ٦٠% من حجم هذه المخلفات(Plésea&Visan,2010:228).

وتختلف المخلفات الصلبة المتولدة من منطقة إلى أخرى كما ونوعاً حسب خصائص المجتمع وظروفه ومتوسط مستوى دخل الفرد لكل منطقة، ففي المناطق ذات الدخل المنخفض تقل كمية المخلفات الصلبة المتولدة عن كل فرد كما تزيد فيها نسبة المخلفات العضوية، في حين يحدث العكس في المناطق ذات الدخل المرتفع حيث تزيد كمية المخلفات المتولدة بالنسبة للفرد وتقل نسبة المخلفات العضوية على حساب زيادة نسبة المواد القابلة للاسترجاع مثل البلاستيك والزجاج و الورق والمعادن(محمد أرناؤوط، ٢٠٠٣: ١٩).

وقد أشارت دراسة ساطع الزاوي وطه الطيار(٢٠١٢: ٢٥) الى أن عملية تولد النفايات تتأثر بمعدل النمو السكاني والمدنية والمستوى الاجتماعي.

كما أن سلوك ربة الأسرة فى إعادة استغلال المخلفات مثل(الورق-الزجاج-المخلفات العضوية... وغيرها يختلف من مجتمع آخر طبقاً للأنظمة المختلفة لإدارة المخلفات (Refsgaard&Magnussen,2008: 760).

ويعتبر التدوير وإعادة الاستخدام للمواد ذات القيمة الاقتصادية من المخلفات الصلبة وسيلة للحفاظ على مصادر الثروة والخامات الطبيعية من النضوب(محمد أرناؤوط، ١٩٩٣: ٣٣٨).

وأوضحت ذلك دراسة عبد البارى النويهي(٢٠٠٦: ١٥٦) أن عملية إعادة التدوير تحقق العديد من العوائد الاقتصادية المباشرة مثل توفير فى تكلفة الطاقة الكهربائية واستيراد المواد الخام.

ومن حيث إعادة الاستعمال فهذه الطريقة ترجع الى احتواء المخلفات على كمية لا بأس بها من المواد التي يمكن إعادة استعمالها أو بيعها بعد تنظيفها أو معالجتها مثل الورق والمعادن والمنسوجات والزجاج

والمطاط واللدائن ولقد جاءت دراسات حول إعادة تدوير واستخدام المواد الصلبة لا لأهميتها البيئية فحسب بل كمدخل لتزويد الاستهلاك وحسن إدارة موارد الأسرة (عدلى أبو طاحون، ٢٠٠٠: ١٩٢).

وأوضحت نتائج دراسة نادية خليل (١٩٩٨: ٨٥) إمكانية الاستفادة من بقايا خامات الأسر المنتجة فى تصميم وتنفيذ مكملات ملابس ذات ذوق راق بما يعود بالنفع المادى على هذه الأسر دون تكلفة تنفق.

كما أكدت دراسة ساطع الراوى وطه الطيار (٢٠١٢: ٢٥) إن عدم الاستفادة من النفايات كمورد طبيعي مهم وذو قيمة اقتصادية يجعل منها عبئا على المواطن والدولة وذات تأثير بيئي سيئ.

وحيث أن نصف المجتمع من الإناث، فلا بد من الاستفادة من هذا العدد الكبير فى تحفيز المواطنين على التدوير فالمعروف أن المرأة هى المسئولة الأولى عن حماية البيئة وفى نفس الوقت هى المسئولة عن تلوث البيئة (أحمد عبد الجواد، ١٩٩٧: ١٢٥).

وقد أشارت دراسة عزة سرحان (٢٠٠٠: ٣٨) إلى أن المرأة لها دور كبير فى إعادة التدوير واستخدام المخلفات المختلفة حيث تقوم بفرز المخلفات واسترجاع المواد الأولية من ورق وزجاج ومنسوجات ومواد بلاستيكية ومعادن حديدية وتعمل على تسويقها حيث يؤدي ذلك لرفع مستوى المعيشة بجانب الآثار الإيجابية المرافقة من تخفيض حجم التلوث الناتج من تجمع هذه المخلفات وذلك من أجل زيادة العائد الاقتصادي وتقليل الفاقد من المواد الخام.

ويمكن للمرأة أن تستغل التفكير المبدع والمبتكر لإنتاج سلع تصلح لإقامة مشروعات صغيرة تعتمد على الاستفادة من مستهلكات البيئة المنزلية كإعادة استخدام العبوات البلاستيكية والزجاجية والاقتصاد فى استخدامها، كما يمكن أن يكون للمرأة دور فعال فى المعارض والمسابقات المرتبطة بالتنوع والإنتاج وتدوير المستهلكات البيئية، لذلك فيمكن اعتبار مستهلكات البيئة المنزلية مورداً وليس عبئاً نريد التخلص منه فيمنظور إعادة الاستعمال والتدوير لا وجود لشيء اسمه "نفايات" إذ أن النفايات فى حقيقة الأمر عبارة عن المواد الغير مرغوب فيها، وعندما تتراكم لدينا لابد أن نبحث فى كيفية إزالتها أو إعادة استخدامها (محمد الرناؤوط، ٢٠٠٣: ٣٣٨).

فالمراة طاقة عظيمة من العقل والعاطفة والإبداع تكسب من خلال استغلالها لهذه الطاقة احترام زوجها وتقدير مجتمعا فليس كل عمل يتطلب خروجها من البيت بل من خلال وجودها فى عقر دارها وفى حصن اسرتها تستطيع ان تكون عاملة وعالمة وعنصرنا نشطا فى معترك الحياة، مادامت قد سخرت كل ما وهبها الله فى النفع العام (منية عادل، ٢٠١٢: ١٠٢).

وأوضحت نورة أبا الخيل (١٩٩٣: ٨٧) أن جميع دول العالم تهتم بتنمية المرأة باعتبارها نصف المجتمع وراعية النصف الآخر وانها تستطيع زيادة دخل اسرتها بقيامها ببعض الاعمال المنزلية والحرفية التي تساعد على تحسين الاوضاع الاقتصادية والاجتماعية للأسرة.

وحيث أن البرامج الإرشادية تساهم بدور بارز فى تدريب المرأة ورفع كفاءتها الادائية من خلال إمدادها بالمعارف الصحيحة والمهارات الجيدة (محمد الطنوبي، ١٩٩٨: ٨٤٧). وهذه الكفاءة فى الأداء تتحقق عن طريق التصرف السليم فى استخدام الموارد النادرة بحيث يكون الاستخدام على قدر الحاجة (محمد العثمان، ٢٠٠٣: ٧٣).

كما يرى محمد هلال (٢٠٠٦: ٨٥) ان البرامج الإرشادية الخاصة بالنساء عن طريق الاشكال المختلفة للمنظمات غير الحكومية تستطيع ان تكسب النساء الاحساس بالمسئولية الفردية والمشاركة وتجعل عملية التعلم ذات مغزى اذا كانت تهتم بامور حياتهن ومواجهة الواقع ومتطلبات الحياة اليومية.

من هنا جاءت مشكلة البحث الحالى وهي تقديم برنامج ارشادي متكامل يستهدف تنمية كفاءة ربوات الأسر فى الاستفادة من خامات البيئة المنزلية المستهلكة حيث يعمل على احداث تغيير فى معارفهن واتجاهاتهن ومهارتهن نحو الاستفادة من خامات البيئة المنزلية المستهلكة فى عمل منتجات تحمل قيمة جمالية تنمي الذوق الفني والمهارة والقدرة على الابتكار لدى ربة الأسرة. وبناءً على ما سبق يمكن صياغة مشكلة البحث الحالية فيما يلى من تساؤلات:

١. ما مستوى كفاءة ربوات أسر عينة البحث الأساسية فى الاستفادة من خامات البيئة المنزلية المستهلكة بمحاورها الثلاثة (الكفاءة المعرفية- الكفاءة الأدائية-الكفاءة الوجدانية)؟
٢. ما أنواع خامات البيئة المنزلية المستهلكة لدى ربوات أسر عينة البحث الأساسية؟
٣. هل توجد علاقة ارتباطية دالة إحصائياً بين كفاءة ربة الأسرة فى الاستفادة من خامات البيئة المنزلية المستهلكة بمحاورها الثلاثة وبعض متغيرات المستوى الاجتماعي والاقتصادي (سن ربة الأسرة- عدد الأبناء فى الأسرة- مدة الزواج- مستوى تعليم رب وربة الأسرة-الدخل المالى للأسرة)؟

٤. هل توجد فروق ذات دلالة إحصائية بين ربات الأسر عينة البحث الأساسية في كفاءة الاستفادة من خامات البيئة المنزلية المستهلكة بمحاورها الثلاثة تبعاً لكلاً من (مكان السكن-عمل ربة الأسرة)؟
٥. هل يوجد تباين دال إحصائياً بين عينة البحث الأساسية في كفاءة الاستفادة من خامات البيئة المنزلية المستهلكة بمحاورها الثلاثة وفقاً لكلاً من (مستوى تعليم ربة الأسرة-الدخل المالي للأسرة)؟
٦. هل توجد فروق ذات دلالة إحصائية بين مستوى كفاءة ربات الأسر عينة البحث التجريبية في الاستفادة من خامات البيئة المنزلية المستهلكة قبل وبعد تطبيق البرنامج الإرشادي؟

أهداف البحث

يهدف البحث الحالي إلى تحديد فاعلية برنامج إرشادي لتنمية كفاءة ربة الأسرة في الاستفادة من خامات البيئة المنزلية المستهلكة، وذلك من خلال الأهداف الفرعية التالية:

١. تحديد مستوى كفاءة ربات الأسر عينة البحث الأساسية في الاستفادة من خامات البيئة المنزلية المستهلكة بمحاورها الثلاثة.
٢. تحديد أنواع خامات البيئة المنزلية المستهلكة لدى ربات أسر عينة البحث الأساسية.
٣. دراسة العلاقة بين كفاءة ربة الأسرة في الاستفادة من خامات البيئة المنزلية المستهلكة بمحاورها الثلاثة وبعض متغيرات المستوى الاجتماعي والاقتصادي (سن ربة الأسرة- عدد الأبناء في الأسرة- مدة الزواج- مستوى تعليم رب وربة الأسرة-الدخل المالي للأسرة).
٤. تحديد الفروق بين ربات الأسر عينة البحث الأساسية في كفاءة الاستفادة من خامات البيئة المنزلية المستهلكة بمحاورها الثلاثة تبعاً لكلاً من (مكان السكن-عمل ربة الأسرة).
٥. دراسة أوجه التباين بين عينة البحث الأساسية في كفاءة الاستفادة من خامات البيئة المنزلية المستهلكة بمحاورها الثلاثة وفقاً لكلاً من (مستوى تعليم ربة الأسرة-الدخل المالي للأسرة).
٦. الكشف عن الفروق بين مستوى كفاءة ربات الأسر عينة البحث التجريبية في الاستفادة من خامات البيئة المنزلية المستهلكة قبل وبعد تطبيق البرنامج الإرشادي.

أهمية البحث

تمثلت أهمية البحث من خلال ما تقدمه من فائدة في المجالين التاليين :

أ- الاستفادة من نتائج البحث في مجال خدمة المجتمع المحلي من خلال ما يلي:

- ١- يتناول البحث الحالي موضوعاً هاماً وهو الاستفادة من خامات البيئة المنزلية المستهلكة والتي يمكن الاستفادة من نتائجها في رفع مستوى دخل الأسرة وتحسين طرق استغلال وقت الفراغ وكذلك التغلب على مشكلة زيادة القمامة التي تعاني منها مصر مما يعود بالنفع على الأسرة وبالتالي المجتمع .
- ٢- الاستغلال الأمثل للخامات المستهلكة في عمل أشياء تحمل قيمةً نفعيةً وجماليةً مما ينمي الذوق الفني والمهارة والقدرة على الابتكار لدى ربات الأسر وتحقيق العنصرية الاقتصادية المنتجة.
- ٣- تنبع أهمية هذا الموضوع من عاملين أساسيين أولهما أن هذه المخلفات تعتبر مصدراً خطيراً لتلوث البيئة وثانيهما إمكانية الاستفادة من معظم هذه المخلفات بتحويلها إلى منتجات أخرى. مثل هذا الإجراء قد يسد النقص في سلع معينة، و يؤدي إلى توفير نفقات شرائها، بالإضافة إلى المحافظة على البيئة من التلوث
- ٤- غرس حب وتقدير العمل اليدوي لدى أفراد المجتمع.
- ٥- تقليل الفاقد من المواد الخام مما يعمل على تحقيق التنمية الاقتصادية.

ب- الاستفادة من نتائج البحث في مجال التخصص من خلال ما يلي:

- ١- التوصل إلى توصيات قد تكون بداية لبحوث جديدة في هذا المجال كما قد تكون حلول واقعية لمواجهة مشكلة المخلفات المنزلية والتلوث البيئي المرتبطة بزيادة الخامات المنزلية المستهلكة.
- ٢- محاولة إسهام البحث في إضافة أدوات جديدة لمكتبة إدارة المنزل تتمثل في استنباط عن كفاءة ربة الأسرة في الاستفادة من خامات البيئة المنزلية المستهلكة .
- ٣- محاولة الإسهام في تنمية وعي ربات الأسر في مجال الاستفادة من خامات البيئة المنزلية المستهلكة (المخلفات المنزلية) من خلال البرامج الإرشادية التي لم يكن حظها من الدراسة والتطبيق كبيراً إذا ما قورنت بغيرها.

الأسلوب البحثي

١- فروض البحث:

- (١) لا توجد علاقة ارتباطية دالة إحصائية بين كفاءة ربات الأسر عينة البحث الأساسية في الاستفادة من خامات البيئة المنزلية المستهلكة بمحاورها الثلاثة وبعض متغيرات المستوى الاجتماعي والاقتصادي (سن ربة الأسرة- عدد الأبناء في الأسرة- مدة الزواج- مستوى تعليم رب وربة الأسرة-الدخل المالي للأسرة)

٢) لا توجد فروق ذات دلالة إحصائية بين ربات الأسر عينة البحث الريفيات و الحضريات في كفاءة الاستفادة من خامات البيئة المنزلية المستهلكة بمحاورها الثلاثة (الكفاءة المعرفية -الكفاءة الأدائية - الكفاءة الوجدانية).

٣) لا توجد فروق ذات دلالة إحصائية بين ربات الأسر عينة البحث العاملات وغير العاملات في كفاءة الاستفادة من خامات البيئة المنزلية المستهلكة بمحاورها الثلاثة (الكفاءة المعرفية -الكفاءة الأدائية - الكفاءة الوجدانية).

٤) لا يوجد تباين دال إحصائياً في كفاءة ربات الأسر عينة البحث في الاستفادة من خامات البيئة المنزلية المستهلكة تبعاً لمستوى تعليم ربة الأسرة.

٥) لا يوجد تباين دال إحصائياً في كفاءة ربات الأسر عينة البحث في الاستفادة من خامات البيئة المنزلية المستهلكة تبعاً للدخل المالي للأسرة.

٦) توجد فروق ذات دلالة إحصائية بين مستوى كفاءة ربات الأسر عينة البحث التجريبية قبل وبعد البرنامج الإرشادي في كفاءة الاستفادة من خامات البيئة المنزلية المستهلكة لصالح التطبيق البعدي.

٢- المصطلحات العلمية والتعريفات الإجرائية للبحث:

- الفاعلية Effectiveness

يقصد بها الأثر الذي يمكن أن تحدثه المعالجة التدريسية باعتبارها عاملاً مستقلاً في أحد المتغيرات التابعة (نادية أبو العينين، ٢٠٠٣: ١٠).

وتعرف إجرائياً بأنها قياس مدى تحقيق البرنامج الإرشادي لأهدافه المنشودة في تنمية كفاءة ربات الأسر في الاستفادة من خامات البيئة المنزلية المستهلكة.

- البرنامج الإرشادي Guidance Program

مجموعة من الخطوات المحددة والمنظمة تستند في أسسها على نظريات الإرشاد النفسي وفنائه ومبادئه ، وتتضمن مجموعة من المعلومات والخبرات والمهارات والأنشطة المختلفة والتي تقدم للأفراد خلال فترة زمنية محددة بهدف مساعدتهم في تعديل سلوكياتهم وإكسابهم سلوكيات ومهارات جديدة تؤدي لهم إلى تحقيق التوافق النفسي وتساعدهم في التغلب على مشكلاتهم الحياتية (طه حسين، ٢٠٠٤: ٢٨٣)

ويعرف إجرائياً بأنه خطة علمية محددة ومنظمة تشمل مجموعة من الأنشطة والمواقف والخبرات المترابطة والمتكاملة في صورة جلسات محدد لها الأهداف والأنشطة والخطة الزمنية اللازمة للتنفيذ وإجراءات التدريس والتقويم، بهدف تنمية كفاءة ربات الأسر اللاتي أعد لهن البرنامج لإكسابهن مهارات تتناسب مع المتغيرات الاجتماعية والاقتصادية بشكل يؤدي إلى تعديل سلوكهن واتجاهاتهن نحو الاستفادة من خامات البيئة المنزلية المستهلكة.

- التنمية Development

تعرفها هند محمد (٢٠١٢: ١٤) بأنها عملية بناء وتطوير للمعلومات والمعارف والمهارات بهدف تدعيم القدرات البشرية ، وتأمين الإستخدام الكامل والكفاء لهذه القدرات في كافة المجالات.

وتعرف التنمية إجرائياً بأنها عملية بناء وتطوير للمعلومات والمعارف والإتجاهات والمهارات لدى ربة الأسرة بهدف إكسابها القدرة على التطور الذاتي المستمر بمعدل التحسن المترادف في قدراتها البشرية عن طريق الترشيد المستمر بإستغلال الخامات المنزلية المتاحة والمستهلكة.

- كفاءة ربة الأسرة Efficiency of Housewife

تعرف الكفاءة بأنها مجموعة من المعارف والمهارات والاتجاهات التي يجب ان يكتسبها الفرد لكي يصبح مؤهلاً لأداء عمل معين بفاعلية (محمد المقتى، ١٩٩٥: ٢٣٣).

ويعرفها محمد صقر (١٩٩٦: ٦٤) بأنها القدرة على اداء عمل او مهمة ما بفاعلية اى بأقل ما يمكن من الجهد والتكلفة ويقضى ما يمكن من الأثر.

وتعرف كفاءة ربة الأسرة إجرائياً : بأنها مجموع ما تمتلكه ربة الأسرة من معارف ومهارات وإتجاهات تمكنها من الإستفادة من الخامات المنزلية المستهلكة في إنتاج أشياء ذات قيمة نفعية وجمالية بأقل وقت وجهد وتكاليف وبمستوى عالي من التمكن والإتقان مما يحقق لها تنمية في النواحي العقلية والحركية والوجدانية"

- ربة الاسرة Housewife:

يقصد بربة الأسرة إجرائياً في العينة الأساسية السيدة المتزوجة أو غير المتزوجة (أرملة أو مطلقة) عاملة أو غير عاملة من ريف أو حضر محافظة الغربية أو محافظة المنوفية ذات مستويات اجتماعية واقتصادية مختلفة.

بينما يقصد بها في العينة التجريبية السيدات الحضريات العاملات من مدينة طنطا بمحافظة الغربية ذوات المستوى التعليمي المتوسط أو المرتفع، لديهن ابنان أو ثلاثة أبناء ذات مستوى منخفض أو متوسط في كفاءة الاستفادة من الخامات المنزلية المستهلكة.

خامات البيئة المستهلكة Home Consumed Matrils

يطلق عليها بقايا الخامات ويقصد بها القطع الصغيرة والفضلات والنفايات والمهمات والفضلات المتبقية بعد إستخدامها مثل قصاصات الورق ومهملاته وبقايا البوص واليابمو وفضلات الأخشاب ومهملاته ونفايات المعادن وبقايا ومهملات البلاستيك والأشياء الجاهزة المهملية ، وكل ما تطلق عليه كلمة العوادم أو المتروكات أو المخلفات والتي استخدمت في التعبيرات الفنية لدى العديد من المدارس الفنية الحديثة وعمل بها الكثير من الفنانين المعاصرين مثل بيكاسو (محمد ندا، ١٩٧٧: ٢٢)

بينما تعرف إجرائياً: بأنها كل ما يتبقى من مخلفات داخل المنزل نتيجة استهلاكها من قبل أفراد الأسرة كالطعام المستهلك والعلب المعدنية والورق والأكواب البلاستيكية والزجاجات والبرطمانات والملابس القديمة.... وغير ذلك وتشتمل على سبعة أنواع من المخلفات هي مخلفات غذائية، مخلفات ملابس، مخلفات ورقية، مخلفات بلاستيكية، مخلفات معدنية، مخلفات زجاجية، ومخلفات خشبية والتي يمكن اعتبارها كركيب أو عوادم منزلية.

٣- منهج البحث:

اتبع هذا البحث المنهج الوصفي التحليلي، ويقصد بالمنهج الوصفي الطريقة التي ترتبط بظاهرة معاصرة بقصد وصفها وصفاً دقيقاً وتفسيرها تفسيراً علمياً ويعتمد المنهج الوصفي على الوصف الاحصائي للظواهر المختلفة للكشف عن مدى تجميع بياناتها العددية ومدى تشتتها والعلاقات المختلفة التي تربط كل ظاهرة بأخرى والقيمة العددية لهذا الارتباط، ويدرس هذا المنهج العلاقات كما هي موجودة في الواقع دون أي تدخل من الباحث ثم يقوم بعمل وصف دقيق لها يساعد على تفسير المشكلات التي تتضمنها أو الإجابة عن الأسئلة الخاصة بها (محمود منسى، ٢٠٠٠: ٢٠١-٢٠٣). الى جانب المنهج التجريبي ويتم تطبيق المنهج التجريبي عندما يكون الهدف من البحث التنبؤ بالمستقبل حول أي تغيير إصلاحي يجب إجراؤه على الظاهرة المدروسة تغييراً علاجياً أو تغييراً وقائياً (صالح العساف، ٢٠٠٦: ٣٢٤).

٤- عينة البحث:

العينة الأساسية: اشتملت عينة البحث الأساسية على (٣٠٠) ربة أسرة من مستويات اجتماعية واقتصادية مختلفة، ويشترط أن تكون ربة أسرة سواء كانت متزوجة أو غير متزوجة (أرملة أو مطلقة)، وتم اختيارهن بطريقة عرضية صدفية من ريف وحضر محافظة الغربية (مدينة طنطا وبعض القرى التابعة لها وهي: نواج- سبرباى- كفر خضر-محلة مرحوم-الرجدية-مركز كفر الزيات) وريف وحضر محافظة المنوفية (مدينة تلا وبعض القرى التابعة لها وهي: زاوية بم- قشطوخ) ومن ثم تطبيق أدوات البحث الأساسية.

العينة التجريبية

تم اختيار عينة البحث التجريبية بناءً على نتائج البحث الأساسية، حيث تضمنت ٢٦ ربة أسرة حضرية عاملة ممن ينتمين الى المستوى المنخفض والمتوسط في كفاءة الاستفادة من الخامات المنزلية المستهلكة تبعاً لما أسفرت عنه نتائج البحث الأساسية أن مستواهن التعليمي متوسط أو مرتفع (ثانوية أو ما يعادلها -تعليم جامعي) من العاملات الحضريات، وبعد استبعاد خمسة من ربات الأسر لعدم التزامهن بحضور جلسات البرنامج كاملة أصبح العدد ٢١ ربة أسرة حضرية عاملة، وتم اختيارهن بطريقة عمدية غرضية من مدينة طنطا.

٥- الأدوات المستخدمة في البحث وتقنياتها:

اشتمل البحث على الأدوات التالية (إعداد الباحثين):

أولاً: استمارة البيانات العامة للأسرة : واشتملت على

- سن ربة الأسرة قسم سن ربة الأسرة إلى (أقل من ٣٠ سنة- ٣٠ > ٣٥ سنة- ٣٥ > ٤٠ سنة- ٤٠ > ٤٥ سنة- ٤٥ > ٥٠ سنة- ٥٠ سنة فأكثر). عدد الأبناء قُسم عدد الأبناء إلى (لا يوجد أبناء- ابن واحد- ابنان- ثلاثة أبناء- أربعة أبناء-خمس أبناء- ستة أبناء فأكثر)، مدة الزواج قُسمت إلى (أقل من ١٠ سنوات- من ١٠ > ١٥ سنة- من ١٥ > ٢٠ سنة- من ٢٠ > ٢٥ سنة- ٢٥ سنة فأكثر)، عمل رب الأسرة قسم إلى (لا يعمل- عمل حرفي- موظف حكومي- عمل حر- على المعاش- متوفى)، المستوى التعليمي لرب وربة الأسرة: قُسم المستوى التعليمي إلى (أمي- ويقراً ويكتب- حاصل على الشهادة الابتدائية- حاصل على الشهادة الإعدادية- حاصل على الشهادة الثانوية أو ما يعادلها- تعليم جامعي - مرحلة ماجستير-مرحلة دكتوراة)، الدخل الشهري للأسرة قُسم الدخل إلى (أقل من ٨٠٠ جنيه - من ٨٠٠ > ١٢٠٠ جنيه - من ١٢٠٠ > ١٦٠٠ - من ١٦٠٠ > ٢٠٠٠ - من ٢٠٠٠ > ٢٥٠٠ جنيه - من ٢٥٠٠ > ٣٠٠٠ جنيه - من ٣٠٠٠ > ٤٠٠٠ - من ٤٠٠٠ > ٤٠٠٠ جنيه)

فأكثر)، مصادر دخل الأسرة قُسمت المصادر إلى (رواتب أو معاشات- عقارات أو أراضى- مشروعات أو أعمال حرة- أرباح سندات أو أسهم)، مكان سكن الأسرة قُسم مكان السكن إلى (ريف - حضر)، نوع السكن قسم نوع السكن إلى(شقة- منزل مشترك- منزل مستقل)، طبيعة السكن قُسمت طبيعة السكن إلى (ملك- إيجار)

ثانياً: استثمار الوعى بخامات البيئة المنزلية المستهلكة:

اشتملت هذه الاستثمار الوصفية على أسئلة للتعرف على أنواع الخامات المستهلكة (المخلفات المنزلية) الموجودة بالمنزل لدى ربوات أسر عينة البحث ، وأكثرها تواجداً، وقيام ربة الأسرة بالإستفادة منها من عدمه:

١. أكثر أوقات السنة تجميعاً للمخلفات (تختار المبحوثة ما بين " الصيف - الشتاء - الصيف والشتاء معاً").
٢. أكثر أنواع المخلفات المنزلية التي تتواجد بالمنزل (تختار المبحوثة بين "مخلفات ورقية - مخلفات بلاستيكية -مخلفات خشبية -مخلفات ملابسية -مخلفات غذائية- مخلفات معدنية -مخلفات زجاجية").
٣. من وجهة نظرك ما المخلفات التي يمكن استغلالها والاستفادة منها؟ (تختار المبحوثة ما بين " العلب البلاستيكية-جرادل المخللات-الزجاجات البلاستيك-ورق الشيبسي والحلويات- بعض الأقمشة والملابس- العلب الورقية-الشرابات (الجوارب)-كراتين الشيبسي وكراتين البيض- الأكياس البلاستيكية- علب الكانز- زجاجات العصير الزجاج بقايا الطعام - المشابك المكسورة-البرطمانات-الخرز والترتر- الزيوت"). ويمكن للمبحوثة اختيار أكثر من إجابة.
٤. ما المخلفات الغذائية التي تواجهك بالمنزل؟(تختار المبحوثة ما بين "الخبز-زيوت مستعملة- نوى البلج - نوى المشمش والخوخ-قشر الفستق -قشر اللب والمكسرات - قشور الفواكة والخضرات قشر البرتقال واليوسفى- أطعمة منقوية - عظام") ويمكن للمبحوثة اختيار أكثر من إجابة.
٥. ما المخلفات الملابسية و الأقمشة التي تواجهك بالمنزل؟(تختار المبحوثة ما بين " الملابس القديمة- الملابس الضيقة- الملابس النالفة- ملابس ذات بقع جواقي أقمشة-مناشف قديمة وبياضات- جوارب (شرابات) - طرح قديمة- بقايا خيوط- أزرار قديمة") ويمكن للمبحوثة اختيار أكثر من إجابة.
٦. ما المخلفات البلاستيكية التي تواجهك بالمنزل؟ (تختار المبحوثة ما بين"أكياس بلاستيك مستعملة -أكياس الشيبسي والحلويات -ورق التغليف-أطباق الفوم-برطمانات العسل - برطمانات المخلل -أكواب بلاستيكية- أكواب الزبادى - زجاجات المياه المعدنية -زجاجات البيبسي الفارغة-زجاجات العصير- زجاجات الألبان- زجاجات الزيت-زجاجات الخل -زجاجات الشامبو - جرادل وأطباق بلاستيكية مكسورة- الشاليمو ") ويمكن للمبحوثة اختيار أكثر من إجابة.
٧. ما المخلفات الزجاجية التي تتكون لديك بالمنزل؟(تختار المبحوثة ما بين "زجاجات العصير زجاجات الكاتشب- زجاجات الأدوية - زجاجات الفنيك- برطمانات المرى - برطمانات العسل -اللبنات المحروقة- كوابيات مشروخة وكاسات- برطمان الصلصة") ويمكن للمبحوثة اختيار أكثر من إجابة.
٨. ما المخلفات المعدنية التي تتكون لديك بالمنزل؟(تختار المبحوثة ما بين "علب الكانز - علب الصلصة - علب التونة - علب السم- الاواني والحلل المستهلكة- ورق بوتجاز مستعمل- أسلاك كهربائية ") ويمكن للمبحوثة اختيار أكثر من إجابة.
٩. ما هي المخلفات الورقية التي تواجهك بالمنزل؟(تختار المبحوثة ما بين "ورق المدارس-المجلات -كراتين البيض- ورق تغليف الهدايا-كتب قصص- مناديل ورقية ") ويمكن للمبحوثة اختيار أكثر من إجابة.
١٠. ما المخلفات الخشبية التي تتواجد لديك بالمنزل؟(تختار المبحوثة ما بين "شماعات مكسورة - مشابك مكسورة - بعض الأثاث الهالك - براويز مكسورة- عصا المنتجات المثلجة- براية الأقلام الرصاص- أعواد الكبريت ") ويمكن للمبحوثة اختيار أكثر من إجابة.
١١. هل قمتي بالاستفادة من الخامات المنزلية المستهلكة من قبل؟(تختار المبحوثة ما بين "نعم- أحياناً-لا") ويمكن للمبحوثة اختيار أكثر من إجابة.
١٢. إذا كانت الإجابة بنعم أو أحياناً فما هي مصادر معلوماتك؟(تختار المبحوثة ما بين "التليفزيون- الجيران - الإنترنت - مجال الدراسة - جميع ما سبق")
١٣. كما اشتملت الإستثمار على بعض المنتجات التي تختار منها المبحوثة إذا كانت قامت بعملها أم لا للإستفادة من الخامات المنزلية المستهلكة.

ثالثاً: استبيان كفاءة ربة الأسرة في الاستفادة من خامات البيئة المنزلية المستهلكة

- قام الباحثين باعداد استبيان كان الهدف منه هو قياس كفاءة ربة الأسرة في الاستفادة من خامات البيئة المنزلية المستهلكة ، وتكون الاستبيان في صورته الأولى من ١٤ عبارة، موزعة على ثلاثة محاور هي المحور الأول الكفاءة المعرفية لربة الأسرة وتكون من ٤٧ عبارة. و المحور الثاني الكفاءة الأدائية لربة الأسرة وتكون من ٣٨ عبارة. و المحور الثالث الكفاءة الوجدانية لربة الأسرة وتكون من ٢٩ عبارة.

وتم التحقق من صدق محتوى الاستبيان بطريقتين هما:

أولاً: تم عرضه في صورته الأولى على مجموعة من الأساتذة الخبراء والمحكمين بلغ عددهم (١١) محكم من كلية الاقتصاد المنزلي قسم إدارة المنزل والمؤسسات جامعة المنوفية، وكلية الاقتصاد المنزلي قسم إدارة مؤسسات الأسرة والطفولة جامعتي حلوان والأزهر، وكلية التربية النوعية قسم الاقتصاد المنزلي جامعتي الإسكندرية وكفر الشيخ. وتم حساب نسبة اتفاق المحكمين وذلك من خلال حساب تكرارات نسبة الاتفاق لدى الأساتذة المحكمين على كل عبارة من عبارات الاستبيان وقد تراوحت نسبة اتفاق المحكمين على عبارات الاستبيان ما بين (٨٢ % : ١٠٠ %) ولم يتم استبعاد اي عبارة من عبارات الاستبيان وتم تعديل صياغة بعض العبارات بناء على آراء الأساتذة المحكمين، وبذلك يكون الاستبيان قد خضع لصدق المحتوى في قياس كفاءة ربة الأسرة في الاستفادة من خامات البيئة المنزلية المستهلكة، وبالتالي كان الاستبيان مكون من ١١٤ عبارة فقط بعد التحكيم، وبذلك يكون الاستبيان قد خضع لصدق المحتوى في قياس كفاءة ربة الأسرة في الاستفادة من خامات البيئة المنزلية المستهلكة

ثانياً: تم اختبار صدق الاستبيان باستخدام معامل ارتباط بيرسون بين درجة كل عبارة من عبارات المحور والمجموع الكلي للمحور التابع له في الاستبيان كما توضح الجداول التالية:

جدول (١) معاملات الارتباط بين عبارات محور الكفاءة المعرفية لربة الأسرة والمجموع الكلي للمحور

رقم العبارة	معامل الارتباط	رقم العبارة	معامل الارتباط	رقم العبارة	معامل الارتباط
١	**٠.٢٧٧	١٧	**٠.٥٦٧	٣٣	**٠.٤١٦
٢	**٠.٣٨٦	١٨	**٠.٥٣٢	٣٤	**٠.٥٠١
٣	**٠.٢٥٧	١٩	**٠.٤٥٣	٣٥	**٠.٢٨٠
٤	**٠.٥٠٣	٢٠	**٠.٢٢٦	٣٦	**٠.٥١٣
٥	٠.٠٠٣	٢١	٠.٠٥٨	٣٧	**٠.٤٨١
٦	**٠.١٥٢	٢٢	**٠.٤٨٤	٣٨	**٠.٣٦٥
٧	**٠.٢٦٤	٢٣	**٠.٤٦٢	٣٩	**٠.٣٨٩
٨	**٠.٣٩٢	٢٤	**٠.٤٨٣	٤٠	**٠.٣٦٤
٩	**٠.٤٠٣	٢٥	**٠.٤٢٠	٤١	**٠.٢٢٠
١٠	**٠.٣٣٧	٢٦	**٠.٤٩٤	٤٢	**٠.٤٧٤
١١	**٠.٥٢٢	٢٧	**٠.٥٣٤	٤٣	**٠.٢٧٩
١٢	**٠.٤٩٢	٢٨	**٠.٢٥٢	٤٤	**٠.٢٦٤
١٣	**٠.٤١٥	٢٩	**٠.٣٨٤	٤٥	**٠.١٨٩
١٤	**٠.٥٨٨	٣٠	**٠.١٦٢-	٤٦	**٠.٢٨٨
١٥	**٠.١٩٥	٣١	**٠.٥١٢	٤٧	**٠.٣٤٣
١٦	**٠.٤٤١	٣٢	**٠.٢٨٥		

**دالة عند مستوى معنوية ٠,٠٠١

يوضح جدول (١) وجود علاقة ارتباطية عند مستوى دلالة معنوية ٠,٠٥ و ٠,٠٠١ بين عبارات محور الكفاءة المعرفية لربة الأسرة والمجموع الكلي للمحور ماعدا العبارتين رقم (٥، ٢١) لذا تم حذفهما لعدم ارتباطهما بالمحور، ليصبح محور الكفاءة المعرفية لربة الأسرة مكون من (٤٥) عبارة.

جدول (٢) معاملات الارتباط بين عبارات محور الكفاءة الأداينية لربة الأسرة والمجموع الكلى للمحور

رقم العبارة	معامل الارتباط	رقم العبارة	معامل الارتباط	رقم العبارة	معامل الارتباط
٤٨	**٠.٤٦٤	٦١	**٠.٤٠١	٧٤	**٠.٤٨٨
٤٩	**٠.٢٩٨	٦٢	**٠.٣٧٧	٧٥	**٠.٢٩٨
٥٠	٠.٥٠	٦٣	**٠.٢٦٢	٧٦	**٠.٣٥٨
٥١	٠.٥٥	٦٤	**٠.٣٣٧	٧٧	**٠.٣٩٣
٥٢	**٠.٣٥٤	٦٥	*٠.١١٨	٧٨	**٠.٥٤٧
٥٣	**٠.٣٧١	٦٦	**٠.٣١٤	٧٩	**٠.٤٨٦
٥٤	**٠.٥٦٥	٦٧	**٠.٣٦٩	٨٠	**٠.٢٢٢
٥٥	٠.٩٦	٦٨	**٠.٤٤٢	٨١	**٠.١٥٧
٥٦	*٠.١٣٣-	٦٩	**٠.٣٥٨	٨٢	**٠.٥١١
٥٧	**٠.٥٢٢	٧٠	٠.٠٤٨	٨٣	**٠.٣٢٠
٥٨	**٠.٤٦٤	٧١	٠.٠٣٦-	٨٤	**٠.٥٤١
٥٩	**٠.٣٤٢	٧٢	**٠.٤٦٠	٨٥	**٠.٥٩٦
٦٠	**٠.١٦٥	٧٣	**٠.٣٩٣		

**دالة عند مستوى معنوية ٠,٠٥ *دالة عند مستوى معنوية ٠,٠٠١

يوضح جدول (٢) وجود علاقات ارتباطية عند مستوى دلالة معنوية ٠,٠٥ و ٠,٠٠١ بين عبارات محور الكفاءة الأداينية لربة الأسرة والمجموع الكلى للمحور ماعدا عبارات رقم (٥١, ٥٥, ٧٠, ٧١) لذا تم حذفهم لعدم ارتباطهم بالمحور، ليصبح محور الكفاءة الأداينية لربة الأسرة مكون من (٣٣) عبارة.

جدول (٣) معاملات الارتباط بين عبارات محور الكفاءة الوجدانية لربة الأسرة والمجموع الكلى للمحور

رقم العبارة	معامل الارتباط	رقم العبارة	معامل الارتباط
٨٦	**٠.٤٠٧	١٠١	**٠.٥٢٦
٨٧	**٠.٥٦٣	١٠٢	**٠.٣٧٤
٨٨	**٠.٤٩٧	١٠٣	**٠.٢٦٨
٨٩	**٠.٤٣٧	١٠٤	**٠.٢٨٦
٩٠	**٠.٢٦٦	١٠٥	**٠.٣٣٠
٩١	**٠.٣٨٣	١٠٦	**٠.٢٨٩
٩٢	**٠.٤٧٧	١٠٧	**٠.٤٧٢
٩٣	**٠.٥٩٠	١٠٨	**٠.٣٠٤
٩٤	**٠.٥٦٩	١٠٩	**٠.٥٨٩
٩٥	٠.١١١-	١١٠	**٠.٤٧١
٩٦	**٠.٢٩٠	١١١	**٠.٢٧٥
٩٧	**٠.٤٨٦	١١٢	**٠.٥٢١
٩٨	**٠.٥٤٩	١١٣	**٠.٤٢٨
٩٩	**٠.٥٨٤	١١٤	**٠.٤٣٢
١٠٠	**٠.٢٨٠		

**دالة عند مستوى معنوية ٠,٠٠١

يوضح جدول (٣) وجود علاقات ارتباطية عند مستوى دلالة معنوية ٠,٠٠١ بين عبارات محور الكفاءة الوجدانية لربة الأسرة والمجموع الكلى للمحور ماعدا العبارة رقم (٩٥) لذا تم حذفها لعدم ارتباطها بالمحور، ليصبح محور الكفاءة الوجدانية لربة الأسرة مكون من (٢٨) عبارة.

تم حساب الثبات بطريقتين هما

حساب معامل ألفا كرونباخ **Alpha-Cronbach** واختبار التجزئة النصفية لحساب ثبات

الاستبيان.

أولاً: حساب معامل الفا لحساب ثبات الاستبيان: حيث تم حساب معامل ألفا لكل محور على حدة وللاستبيان ككل، والجدول التالي يوضح معامل ألفا لكل محور ولعبارات الاستبيان ككل:

جدول (٤) قيمة معامل ألفا (α) لكل محور وللاستبيان ككل

م	اسم المحور	معامل ألفا
١	الكفاءة المعرفية لربة الأسرة	٠,٨٤٢
٢	الكفاءة الادائية لربة الأسرة	٠,٨١٢
٣	الكفاءة الوجدانية لربة الأسرة	٠,٨٣١
	معامل ألفا للاستبيان ككل	٠,٨٨٦

وكانت قيمة معامل ألفا (α) للمحور الأول في استبيان كفاءة ربة الأسرة في الاستفادة من خامات البيئة المنزلية المستهلكة ٠,٨٤٢ والمحور الثاني ٠,٨١٢ والمحور الثالث ٠,٨٣١ وكانت قيمة معامل ألفا للاستبيان ككل ٠,٨٨٦ وهي قيمة مرتفعة وتدل على ثبات الاستبيان.

ثانياً: طريقة التجزئة النصفية Split-Half : تم حساب الثبات بطريقة التجزئة النصفية وذلك عن طريق تقسيم كل محور من محاور الاستبيان إلى نصفين، عبارات فردية، عبارات زوجية وقد تم هذا التقسيم بالنسبة لكل محور من محاور الاستبيان وكذلك بالنسبة للاستبيان ككل. لحساب الارتباط بين نصفي الاستبيان وتم استخراج معادلة Spearman-Brown وكذلك معادلة Guttman لحساب الارتباط بين نصفي كل محور من محاور الاستبيان.

جدول رقم (٥) اختبار معامل ارتباط التجزئة النصفية لاستبيان كفاءة ربة الأسرة في الاستفادة من خامات البيئة المنزلية المستهلكة

المحور	معامل ارتباط سبيرمان - براون	معامل ارتباط جتمان
الكفاءة المعرفية لربة الأسرة	٠,٧٧٩	٠,٧٧٩
الكفاءة الادائية لربة الأسرة	٠,٧٥٧	٠,٧٥٢
الكفاءة الوجدانية لربة الأسرة	٠,٧٦٧	٠,٧٦٤
اجمالي استبيان الكفاءة	٠,٦٥٥	٠,٦٥٢

يوضح جدول(٥) أن معامل ارتباط التجزئة النصفية للاستبيان ككل هو (٠,٦٥٥) سبيرمان- براون ، (٠,٦٥٢) لجتمان.

تصحيح الاستبيان:

بناءً على ما سبق أصبح استبيان كفاءة ربة الأسرة في الاستفادة من خامات البيئة المنزلية المستهلكة في صورته النهائية مكوناً من ١٠٦ عبارة، موزعة على ثلاثة محاور (الأول الكفاءة المعرفية لربة الأسرة ٤٥ عبارة، الثاني الكفاءة الادائية ٣٣ عبارة، الثالث الكفاءة الوجدانية لربة الأسرة ٢٨ عبارة) ، وكان عدد العبارات السالبة ٢٤ عبارة، وعدد العبارات الموجبة ٨٢ عبارة، وتحدد استجابة ربات الاسر عينة البحث على كل عبارة وفق ثلاثة استجابات (نعم- احياناً- لا) وعلى مقياس متصل (٣-٢-١) وذلك حسب إتجاه كل عبارة (إيجابي، سلبي).

- **محور الكفاءة المعرفية لربة الاسرة:** والتي يقصد بها إدراك ربة الأسرة لمعنى المخلفات المنزلية واضرا رها وطرق التخلص وطرق الاستفادة منها واهمية فرز هذه المخلفات واهمية تدويرها والتي تزيد من قدرتها ودافعتها على الاستفادة منها بجودة عالية ، يتكون المحور من ٤٥ عبارة مقسمة الى ٨ عبارات سالبة و ٣٧ عبارة موجبة ، وتم جمع درجات هذا المحور فتم الحصول على درجة لتقييم مستوى كفاءة ربة الاسرة المعرفية حيث كانت الدرجة العظمى ١٣٥ ، والدرجة الصغرى ٤٥ درجة.

- **محور الكفاءة الادائية لربة الاسرة:** والتي يقصد بها القدرات و المهارات الحركية التي تظهرها ربة الأسرة اثناء تعاملها مع المخلفات المنزلية من فرز وتخلص واستقادة منها، وأداء هذه المهارات يعتمد في بنائه على ما حصلت عليه ربة الأسرة من كفاءات معرفية سابقة، يتكون المحور من ٣٣ عبارة مقسمة الى ١٠ عبارة سالبة و ٢٣ عبارة موجبة ، وتم جمع درجات هذا المحور فتم الحصول على درجة لتقييم مستوى كفاءة ربة الاسرة الادائية حيث كانت الدرجة العظمى ٩٩ ، والدرجة الصغرى ٣٣ درجة.

- **محور الكفاءة الوجدانية لربة الأسرة:** والتي يقصد بها استعدادات و ميول ورغبات ربة الأسرة واتجاهاتها نحو الاستفادة من المخلفات المنزلية وتدويرها ومدى تقبلها وفخرها بما تنتجه من هذه المخلفات والتي تزيد من قدرتها ودافعيته على هذا العمل ، يتكون المحور من ٢٨ عبارة مقسمة الى ٦ عبارة سالبية و ٢٢ عبارة موجبة ، وتم جمع درجات هذا المحور فتم الحصول على درجة لتقييم مستوى كفاءة ربة الأسرة الوجدانية حيث كانت الدرجة العظمى ٨٤ ، والدرجة الصغرى ٢٨ درجة.
- استبيان كفاءة ربة الأسرة في الاستفادة من خامات البيئة المنزلية المستهلكة ككل يتكون من ١٠٦ عبارة مقسمة الى ٢٤ عبارة سالبية و ٨٢ عبارة موجبة، وتم جمع درجات هذا المحور فتم الحصول على درجة لتقييم مستوى كفاءة ربة الأسرة حيث كانت الدرجة العظمى ٣١٨ ، والدرجة الصغرى ١٠٦ درجة.
- ويوضح جدول (٦) تقسيم محاور واجمالي كفاءة ربة الأسرة في الاستفادة من خامات البيئة المنزلية المستهلكة الى ثلاث مستويات (منخفض -متوسط -مرتفع).

جدول (٦) توزيع درجات محاور استبيان كفاءة ربوات الاسر عينة البحث في الاستفادة من خامات البيئة المنزلية المستهلكة تبعا لمستوى كفاءتهن

المحور	مستوى الكفاءة		
	منخفض	متوسط	متفيع
الكفاءة المعرفية لربة الأسرة	(٦٣-٨٥)	(٨٦-١٠٨)	(١٠٩-١٣١)
الكفاءة الأدائية لربة الأسرة	(٤٠-٥٤)	(٥٥-٦٩)	(٧٠-٨٤)
الكفاءة الوجدانية لربة الأسرة	(٤١-٥٤)	(٥٥-٦٨)	(٦٩-٨٣)
اجمالي استبيان الكفاءة	(١٦٤-٢٠٣)	(٢٠٤-٢٤٣)	(٢٤٤-٢٨٤)

رابعاً: برنامج إرشادي لتنمية كفاءة ربة الأسرة في الاستفادة من خامات البيئة المنزلية المستهلكة. قام الباحثين بإعداد برنامج إرشادي الهدف منه تنمية كفاءة ربة الأسرة في الاستفادة من خامات البيئة المنزلية المستهلكة بمحاورها الثلاثة (الكفاءة المعرفية- الكفاءة الأدائية- الكفاءة الوجدانية) ولإعداد هذا البرنامج تم اتباع الخطوات التالية:

١. **تحديد موضوع البرنامج الإرشادي:** تم تحديد موضوع البرنامج الإرشادي عن تنمية كفاءة ربة الأسرة بمحاورها الثلاثة (الكفاءة المعرفية- الكفاءة الأدائية- الكفاءة الوجدانية) في الاستفادة من خامات البيئة المنزلية المستهلكة. نظراً لأهمية هذا الموضوع لما تعانيه دول العالم من تلوث البيئة بالمخلفات المنزلية ومن ناحية أخرى إمكانية الاستفادة من هذه المخلفات بتحويلها الى منتجات نافعة، ويشتمل موضوع البرنامج على: مفهوم خامات البيئة المنزلية المستهلكة، وتصنيفاتها، وأضرار المخلفات المنزلية وطريقة فرزها، ومفهوم التدوير بالإضافة الى تنفيذ نماذج متعددة للاستفادة من جميع أنواع المخلفات المنزلية المدروسة.
٢. **تحديد مصادر البرنامج الإرشادي:** اعتمد البحث في بناء البرنامج على التالي:
 - الإطار النظري للدراسة الحالية: حيث اعتمد على ما تضمنه الإطار النظري لهذا البحث من محاور أساسية في بناء مادة البرنامج الإرشادي مع التركيز على الكفاءة الأدائية حيث أنها أكثر محاور البحث قصوراً لدى ربوات الأسر تبعاً لنتائج البحث الأساسية.
 - الدراسات السابقة المتعلقة بالبرامج الإرشادية بصفة عامة: وذلك للاستفادة منها في كيفية تصميم البرنامج وخطواته، وطرق تقييم البرنامج الإرشادي الخاص بهذا البحث مثل دراسة نيفين حسين (٢٠٠٤) ودراسة منيرة الضحيان (٢٠٠٨) ودراسة وجدان العودة (٢٠٠٩) ودراسة هيلة المهنا (٢٠٠٩) ودراسة منى صقر (٢٠١٤).
٣. **تحديد عدد الجلسات الخاصة بالبرنامج** اشتمل البرنامج الإرشادي على ثمانية جلسات إرشادية استغرقت كل جلسة تقريباً ما بين ٩٠-١٢٠ دقيقة يتخللها ٢٠ دقيقة راحة، وذلك على مدى ثلاثة أسابيع بواقع جلسنتين في الأسبوع الأول وثلاث جلسات في الأسبوع الثاني وثلاث جلسات في الأسبوع الثالث.
٤. **حساب معامل الصدق للبرنامج**

تم حساب معامل صدق محتوى البرنامج من خلال عرض البرنامج على لجنة التحكيم وذلك بإرسال خطابات موجهة إلى الأساتذة أعضاء هيئة التحكيم والمتخصصين في كل من مجال إدارة المنزل ومجال الإقتصاد المنزلي والتربية بكليات الإقتصاد المنزلي جامعة المنوفية وجامعة الأزهر وقد بلغ عددهم سبعة

محكمين. حيث احتوت هذه الخطابات على تعريف بالبرنامج والهدف منه ومحتواه والمطلوب من عضو هيئة التحكيم إبداء رأيه في البرنامج من حيث صحة صياغة الأهداف التعليمية، وعناصر كل جلسة، والوسائل التعليمية والأدوات المستخدمة، والأنشطة التعليمية المصاحبة للجلسة، ومناسبة التقييم المستخدم في كل جلسة ومدى مناسبتها لطبيعة ربان الأسر أفراد العينة التجريبية مع تسجيل الملاحظات إن وجدت للاستفادة منها في تعديل البرنامج بما يتناسب مع أفراد العينة. وبناءً على ما سبق تم إعداد البرنامج الإرشادي في صورته النهائية طبقاً لآراء الأساتذة أعضاء هيئة التحكيم.

٥. الوسائل الإيضاحية والأدوات والطرق التعليمية المستخدمة إعداد الوسائل التعليمية المعينة

تم إعداد الوسائل التعليمية المناسبة التي يمكن استخدامها والاستعانة بها أثناء تنفيذ البرنامج وعرض الجلسات والتي يمكن عن طريقها توضيح بعض النقاط الهامة والمفاهيم الخاصة المرتبطة بموضوع البرنامج مع مراعاة مدى مناسبتها لمستوى العينة، واشتملت هذه الوسائل على ما يلي:

- وسائل تعليمية توضيحية (لوحات) تم الاستفادة منها في توضيح بعض المعلومات التي تناولها البرنامج مثل أنواع خامات البيئة المنزلية المستهلكة، أضرار تراكم المخلفات البلاستيكية، وقد استخدمت هذه الوسائل أثناء عرض الجلسات.
- مطويات ورقية عن طرق الاستفادة من مخلفات الطعام، تم توزيعها على ربان الأسر في الجلسة الرابعة (الجلسة الغذائية) وذلك للاستعانة به كدليل إرشادي لتسفيد منه كل ربة أسرة في منزلها، وتم توضيح وشرح محتويات هذه المطوية أثناء الجلسة.
- كاميرا تصوير فوتوغرافي لتصوير المكان الذي عقدت فيه جلسات البرنامج الإرشادي.
- الحاسب الآلي من خلال برنامج Power Point الذي ساعد على شرح وتوضيح المعلومات المختلفة التي تناولها البرنامج وتسهيل إيصالها لربان الأسر عينة البحث التجريبية، وقد استخدم برنامج Power Point كوسيلة مصاحبة في معظم الجلسات بدءاً من توضيح مفهوم خامات البيئة المنزلية المستهلكة في أولى الجلسات وانتهاءً بتوضيح طريقة تنفيذ منتجات للاستفادة من المخلفات الزجاجية في الجلسة السابعة. وفيما يلي جلسات البرنامج الإرشادي المعد لتنمية كفاءة ربة الأسرة في الاستفادة من خامات البيئة المنزلية المستهلكة.

جدول (٧) الجلسة الأولى (الجلسة الافتتاحية) زمن الجلسة ١٢٠ دقيقة يتخللها ٢٠ دقيقة راحة

مدرجات الجلسة الأولى	الأهداف	الوسائل المعينة	وسائل التقييم
١. التعرف بين الباحثين وربان الأسر	في نهاية الجلسة تستطيع ربة الأسرة تحقيق الأهداف التالية:	الحقيبة الإرشادية	يتم التقييم في آخر الجلسة من خلال كتابة الأسئلة التالية في ورق.
٢. تطبيق الاختبار القبلي من خلال إجابة ربان الأسر عن الاستبيان.	أولاً: الأهداف المعرفية ١- تتعرف على الأهداف العامة للبرنامج. ٢- تتعرف على خطوات السير في البرنامج.	البحث وكراسة و قلم. Data Show	١- عرفي خامات البيئة المنزلية المستهلكة؟ ٢- اذكرى تصنيفاً لخامات البيئة المنزلية المستهلكة؟ ٣- لماذا نهتم بفرز المخلفات المنزلية من المنبع؟
٣. توضيح البرنامج وأهدافه إجراءاته وخطوات السير فيه.	٣- تذكر معنى خامات البيئة المنزلية المستهلكة. ٤- تعدد أنواع خامات البيئة المنزلية المستهلكة. ٥- تبين طريقة فرز المخلفات المنزلية من المنبع.	المبيوتر المحمول. - السبورة. - كاميرا ديجيتال.	أكمل الفراغ التالي: ١- من أنواع خامات البيئة المنزلية المستهلكة،، ٢- يودى تراكم المخلفات المنزلية إلى،، ٣- ينبغى على ربة الأسرة فرز المخلفات المنزلية إلى مخلفات ومخلفات ٤- تشكل المخلفات العضوية ما يقرب من من حجم النفايات المنزلية.
٤. تعريف خامات البيئة المنزلية المستهلكة	ثانياً: الأهداف المهارية ١- تجيب على أسئلة الاستبيان بدقة. ٢- تكتب أنواع خامات البيئة المنزلية المستهلكة.	طرق التدريس - المحاضرة والإلقاء. - المناقشة الجماعية. - تمثيل الأدوار. - العصف الذهني.	
٥. تصنيف خامات البيئة المنزلية المستهلكة.	ثالثاً: الأهداف الوجدانية ١- تستمتع بالتعرف على زميلاتها خلال نشاط الجلسة. ٢- تصغى إلى الباحثين أثناء الشرح. ٣- تبدي استعدادها لمشاركة الإيجابية في حضور جلسات البرنامج.		
٦. أضرار المخلفات المنزلية.	٤- تهتم بتدوين الملاحظات ذات الأهمية في كراستها.		
٧. فرز المخلفات المنزلية وأسبابه.			

جدول (٨) الجلسة الثانية (المخلفات الملبسية) زمن الجلسة ١٢٠ دقيقة يتخللها ٢٠ دقيقة راحة

مدرجات الجلسة الثانية	الاهداف	الوسائل المعينة	وسائل التقييم
١. تعريف الاستفادة من خامات البيئة المنزلية المستهلكة.	في نهاية الجلسة تستطيع ربة الاسرة تحقيق الاهداف التالية: أولاً: الاهداف المعرفية	- Data Show - الكمبيوتر المحمول. - نماذج منفذة.	يتم التقييم في آخر الجلسة من خلال طرح الاسئلة التالية باستخدام الحاسب الالى.
٢. فوائد الاستفادة من المخلفات المنزلية.	تذكر معنى الاستفادة من الخامات المنزلية المستهلكة.	- الادوات والخامات للأزمة لعمل المنتجات.	١- عرف في المخلفات الملبسية؟ ٢- ما المقصود بالاستفادة من خامات البيئة المنزلية المستهلكة؟
٣. تعريف المخلفات الملبسية.	تعرف على معنى المخلفات الملبسية.	- صور فوتوغرافية. - كاميرا ديجيتال.	أكمل الفراغ التالي: ١- من فوائد الاستفادة من المخلفات المنزلية ما يلي.....،.....،.....
٤. عمل ورد للزينة من الجوارب القديمة.	تلخص طريق عمل ورد للزينة من الجوارب القديمة.	- المناقشة الجماعية. - النمذجة.	٢- من أنواع الخامات الملبسية المستهلكة.....،.....،.....
٥. عمل معلقة من الملابس الجينز القديمة.	تشرح طريقة عمل معلقة جينز من الملابس القديمة.	- المحاضرة والإلقاء. - التجربة المعملية. - التعلم التعاوني.	صح أم خطأ: ١. فرز المخلفات المنزلية يحافظ على المواد نظيفة وغير مختلطة.
٦. عمل نماذج مختلفة لاستخدام الطرح القديمة.	تناقش الباحثين في أفكار جديدة لاستخدام الطرح القديمة.		٢. الاستفادة من المخلفات تعني إعطائها قيمة لإعادة استخدامها بعد ما كان مصيرها هو صندوق القمامة.
	ثانياً: الاهداف المهارية - تتدرب على طريقة عمل ورد للزينة من الجوارب القديمة. - تتبع الخطوات الصحيحة في عمل معلقة جينز من الملابس القديمة. - تبتكر في عمل اشكال مختلفة من ورد الجوارب.		٣. حرق المخلفات المنزلية يؤدي الى اضرار خطيرة بالبيئة. ٤. المخلفات المنزلية يجب التخلص منها كما هي دون فرز.
	ثالثاً: الاهداف الوجدانية تهتم بتدوين النقاط الأساسية للبرنامج في دفترها الخاص. تشارك الباحثين وزميلاتها أثناء العمل. تعزز بما تنتجه بنفسها من منتجات. تكتسب طرق جديدة لاستخدام الطرح القديمة.		

جدول (٩) الجلسة الثالثة (المخلفات المعدنية) زمن الجلسة ١٢٠ دقيقة يتخللها ٢٠ دقيقة راحة

مدرجات الجلسة الثالثة	الاهداف	الوسائل المعينة	وسائل التقييم
١. مفهوم تدوير المخلفات.	في نهاية الجلسة تستطيع ربة الاسرة تحقيق الاهداف التالية: أولاً: الاهداف المعرفية	- Data Show - الكمبيوتر المحمول. - الادوات والخامات للأزمة لعمل المنتجات.	يتم التقييم في آخر الجلسة من خلال طرح مجموعة من الاسئلة وكتابتها على السبورة.
٢. تعريف المخلفات المعدنية.	١- تتعرف على معنى المخلفات المعدنية.		١- عرف في المخلفات المعدنية؟
٣. فوائد تدوير المخلفات المعدنية.	٢- تذكر فوائد تدوير المخلفات المعدنية.		٢- اذكر في فوائد تدوير المخلفات المعدنية؟
٤. عمل قطاعات للعجين من طحين الكانز.	٣- تبين طريقة عمل معلقة مضيئة من طحين الكانز.		٣- ما هي المنتجات الاخرى التي يمكن تنفيذها من طحين الكانز؟
٥. عمل معلقة مضيئة من طحين الكانز.	٤- تشرح طريقة عمل أصبص زرع من الصفائح الفارغة وقشر البيض.		أكمل: ١- تعتبر المخلفات المعدنية من المخلفات التي يمكن إعادة تدويرها بنسبة.....
٦. عمل أصبص زرع من الصفائح الفارغة وقشر البيض.	٥- تناقش الباحثين في أفكار جديدة للاستفادة من المخلفات المعدنية.		٢- لاتحتاج إعادة تدوير نفايات الألومنيوم الى..... ٣- استخدام الألومنيوم المدور يوفر..... من الطاقة اللازمة لتصنيعه من المواد الأولية.
	ثانياً: الاهداف المهارية ١- تقوم بعمل معلقة مضيئة من طحين الكانز. ٢- تتبع الخطوات الصحيحة في عمل أصبص زرع من الصفائح الفارغة. ٣- تبتكر في عمل قطاعات للعجين من طحين الكانز.		صح أم خطأ: ١. تدوير المخلفات المنزلية يعمل على توفير الكثير من الطاقة والمياه. ٢. إعادة التدوير هي إعادة استخدام المخلفات لإنتاج منتجات جديدة.
	ثالثاً: الاهداف الوجدانية ١- تراعى النظام أثناء العمل. ٢- تشارك الباحثين وزميلاتها أثناء العمل. ٣- تبادر بطرح الأفكار الجديدة لاستخدام المخلفات المعدنية. ٤- تحقد قيمة المشغولات اليدوية.		

جدول (١٠) الجلسة الرابعة (المخلفات الغذائية) زمن الجلسة ٢٠ دقيقة يتخللها ٢٠ دقيقة راحة

مدرجات الجلسة الرابعة	الأهداف	الوسائل المعينة	وسائل التقييم
<p>١- تعريف المخلفات الغذائية بالمنزل</p> <p>٢- طرق الاستفادة من بقايا الطعام والخبز.</p> <p>٣- استخدامات نواة البلح والمشمش.</p> <p>٤- الاستفادة من قشور الفواكه.</p> <p>٥- صناعة الصابون من الزيت المستعمل.</p> <p>٦- تنفيذ تابلوه من نوى البلح.</p>	<p>في نهاية الجلسة تستطيع ربة الأسرة تحقيق الأهداف التالية:</p> <p>ولاً:الأهداف المعرفية</p> <p>١- تتعرف على المخلفات الغذائية الموجودة بالمنزل.</p> <p>٢- تذكر بعض طرق الاستفادة من بقايا الخبز.</p> <p>٣- تعدد استخدامات نواة البلح.</p> <p>٤- تناقش الخطوات الصحيحة لعمل تابلوه من نواة البلح.</p> <p>٥- توضح طريقة عمل الصابون من الزيت المستعمل.</p> <p>ثانياً:الأهداف المهارية</p> <p>١- تقوم بعمل تابلوه من نوى البلح.</p> <p>٢- تتعاون مع الباحثين في صناعة الصابون.</p> <p>٣- تمارس الأسلوب الصحيح في تنفيذ المنتجات..</p> <p>ثالثاً: الأهداف الوجدانية</p> <p>١- توظب على حضور جلسات البرنامج.</p> <p>٢- تبدي النية في عمل منتجات أخرى من المخلفات الغذائية.</p> <p>٣- تتابع باهتمام الباحثين أثناء عمل المنتجات.</p>	<p>Data Show</p> <p>- السبورة</p> <p>- الكمبيوتر المحمول</p> <p>- مطويات ورقية</p> <p>-كاميرا ديجيتال</p> <p>أساليب التدريس</p> <p>-المحاضرة والإلقاء</p> <p>-البيان العملي</p> <p>-التجريب المعمل</p> <p>- التعلم التعاوني.</p>	<p>-يتم التقييم في آخر الجلسة من خلال طرح الأسئلة التالية شفهيًا.</p> <p>١-عرفي المخلفات الغذائية المنزلية؟</p> <p>٢-عددي استخدامات نواة البلح؟</p> <p>٣-اشرح طريقة صناعة الصابون في المنزل؟</p> <p>كملى الفراغ التالي:</p> <p>١-يمكن الاستفادة من الارز الابيض المظهي والمتبقى بعمل</p> <p>٢- اذا تبقى كمية من اللحم او الدجاج المظهي يمكننا عمل</p> <p>من هذه البواقي.</p> <p>٣-يمكن الاستفادة من بقايا الخبز الفينو عن طريق.....</p>

جدول (١١) الجلسة الخامسة (المخلفات الورقية) زمن الجلسة ٢٠ دقيقة يتخللها ٢٠ دقيقة راحة

مدرجات الجلسة الخامسة	الأهداف	الوسائل المعينة	وسائل التقييم
<p>١- تعريف المخلفات الورقية.</p> <p>٢- فوائد إعادة تدوير المخلفات الورقية.</p> <p>٣- عمل طوب حجرى من عجينة الورق.</p> <p>٤- تزيين مرأة بكراتين البيض.</p> <p>٥- عمل شماعة طرح من رول ورق الكرتون.</p>	<p>في نهاية الجلسة تستطيع ربة الأسرة تحقيق الأهداف التالية:</p> <p>ولاً:الأهداف المعرفية</p> <p>١- تتعرف على معنى المخلفات الورقية.</p> <p>٢- تبين فوائد اعادة تدوير المخلفات الورقية..</p> <p>٣- تسرد في تسلسل خطوات عمل عجينة الورق.</p> <p>٤- تفسر طريقة تزيين مرأة بكراتين البيض.</p> <p>ثانياً: الأهداف المهارية</p> <p>١- تجيب على الاسئلة الموجهة اليها أثناء الجلسة.</p> <p>٢- تتبع الخطوات الصحيحة في تزيين مرأة بكراتين البيض.</p> <p>٣- تتقن طريقة عمل شماعة طرح من رول ورق الكرتون.</p> <p>٤- تبين في طريقة تشكيل الطوب الحجرى.</p> <p>ثالثاً: الأهداف الوجدانية</p> <p>١- توظب على حضور محاضرات البرنامج</p> <p>٢- تبين أفكار جديدة لعمل عجينة الورق.</p> <p>٣- تراعى النظام أثناء العمل.</p> <p>٤- تقترح منتجات جديدة للإستفادة من المخلفات الورقية</p>	<p>Data Show</p> <p>- السبورة</p> <p>-الكمبيوتر المحمول</p> <p>- صور فوتوغرافية.</p> <p>- كاميرا ديجيتال.</p> <p>-البطاقات الخاصة</p> <p>طرق التدريس</p> <p>-المحاضرة والإلقاء</p> <p>-النمذجه</p> <p>-المجموعات الصغيرة</p> <p>-التعلم التعاوني.</p>	<p>-عرفي المخلفات الورقية؟</p> <p>٢- فوائد إعادة تدوير المخلفات الورقية؟</p> <p>٣- عمل طوب حجرى من عجينة الورق؟</p> <p>٤- تزيين مرأة بكراتين البيض.</p> <p>٥- عمل شماعة طرح من رول ورق الكرتون.</p> <p>يتم التقييم من خلال متابعة المبحوثات للشرح والتطبيق العملى وكذلك تقييم أعمالهن بعد الانتهاء منها وتصحيح الأخطاء بها وإعطاء الملاحظات عليها.</p>

جدول (١٢) الجلسة السادسة (المخلفات البلاستيكية) زمن الجلسة ١٢٠ دقيقة يتخللها ٢٠ دقيقة راحة

مدرجات الجلسة السادسة	الاهداف	الوسائل المعينة	وسائل التقييم
١- تعريف المخلفات البلاستيكية.	في نهاية الجلسة تستطيع ربة الاسرة تحقيق الاهداف التالية: أولاً: الأهداف المعرفية	Data Show - لوحة ارشادية. - الكمبيوتر المحمول .	- يتم التقييم في آخر الجلسة من خلال طرح الاسئلة التالية. ١- عرفى المخلفات البلاستيكية؟ ٢- اذكى تصنيفاً لخامات البيئة المنزلية المستهلكة؟
٢- أنواع المخلفات البلاستيكية.	١- تتعرف على معنى المخلفات البلاستيكية وأنواعها. ٢- تتعرف على مراحل تدوير البلاستيك.	- نماذج منفذة. - السيورة. - كاميرا ديجيتال.	٢- اذكى تصنيفاً لخامات البيئة المنزلية المستهلكة؟
٣- أضرار تراكم مخلفات البلاستيك فى البيئة.	٣- تذكر أضرار تراكم المخلفات البلاستيكية فى البيئة.	طرق التدريس	٢- من أضرار تراكم مخلفات البلاستيك فى البيئة.....٤.....٥.....٦.....
٤- مراحل تدوير البلاستيك.	٤- تبين طريقة عمل نجفة من الملاعق البلاستيكية.	- المحاضرة والإلقاء. - المناقشة الجماعية. - النمذجة	٢- من أضرار تراكم مخلفات البلاستيك فى البيئة.....٤.....٥.....٦.....
٥- عمل ورد للزينة من الاكياس البلاستيكية.	٥- تناقش الباحثين فى أفكار جديدة للاستفادة من مخلفات البلاستيك.	- البيان العملى. - التجريب المعملى.	- يتم التقييم من خلال متابعة المبحوثات للشرح والتطبيق العملى وكذلك تقييم أعمالهم بعد الانتهاء منها وتصحيح الأخطاء بها وإعطاء الملحوظات عليها.
٦- عمل نجفة من الملاعق البلاستيكية.	ثانياً: الأهداف المهارية ١- تقوم بعمل ورد من الاكياس البلاستيك المستعملة. ٢- تتبع الخطوات الصحيحة فى عمل نجفة من الملاعق البلاستيكية. ٣- تبتكر فى عمل منتجات أخرى من مخلفات البلاستيك.	التعلم التعاونى.	
٧- عمل حافظه من زجاجات البيبسى.	ثالثاً: الأهداف الوجدانية ١- تعى الأضرار الناتجة عن تراكم مخلفات البلاستيك. ٢- تبدي الرغبة فى تنفيذ المزيد من الأفكار للاستفادة من مخلفات البلاستيك. ٣- تتعاون مع باقى افراد المجموعة. ٤- تحترم وتقدر العمل اليدوي.		

جدول (١٣) الجلسة السابعة (الجلسة الخشبية والزجاجية) زمن الجلسة ١٢٠ دقيقة يتخللها ٢٠ دقيقة راحة

مدرجات الجلسة السابعة	الاهداف	الوسائل المعينة	وسائل التقييم
١- تعريف المخلفات الخشبية.	في نهاية الجلسة تستطيع ربة الاسرة تحقيق الاهداف التالية: أولاً: الأهداف المعرفية	Data Show - بالكمبيوتر المحمول .	- يتم التقييم في آخر الجلسة من خلال طرح الاسئلة التالية. ما هى المخلفات الخشبية
٢- تعريف المخلفات الزجاجية.	١- تتعرف على معنى المخلفات الخشبية والزجاجية.	- نماذج منفذة. - الادوات والخامات اللازمة لعمل المنتجات.	الزجاجية التى تتواجد لديك
٣- فوائد اعادة تدوير المخلفات الخشبية والزجاجية.	٢- تلخص فوائد اعادة تدوير المخلفات الخشبية والزجاجية.	المنتجات. - كاميرا ديجيتال	بالمنزل؟ - اشرحى طريقة عمل حامل للاوانى الساخنة من المشابك المكسورة ؟
٤- عمل حامل للاوانى الساخنة من المشابك المكسورة.	٣- تقسر طريقة عمل حامل للاوانى الساخنة من المشابك المكسورة.	طرق التدريس	٢- وضحى طريقة عمل شمعدان من البرطمانات الفارغة؟ ما هى المنتجات الاخرى التى يمكن تنفيذها من المخلفات الخشبية والزجاجية؟
٥- عمل ساعة من أعواد الكبريت المستعمل.	٤- تدرك خطوات عمل شمعان من البرطمانات الفارغة.	طريقة المجموعات الصغيرة. - النمذجة. - المناقشة الجماعية. - التجريب المعملى.	٢- اشرحى طريقة عمل حامل للاوانى الساخنة من المشابك المكسورة ؟ ٣- للاوانى الساخنة من المشابك المكسورة ؟
٦- عمل شمعان من البرطمانات الفارغة بالجلينز.	٥- تستنتج أفكار متعددة للاستفادة من المخلفات الخشبية والزجاجية.		٢- تجرب عمل ساعة من أعواد الكبريت المستعمل. ٣- تطبق عمل حامل للاوانى الساخنة من المشابك المكسورة ٤- تقلد الباحثين فى تزيين البرطمانات الفارغة.
	ثانياً: الأهداف المهارية ١- تفرق بين المخلفات الخشبية والمخلفات الزجاجية بالمنزل. ٢- تجرب عمل ساعة من أعواد الكبريت المستعمل. ٣- تطبق عمل حامل للاوانى الساخنة من المشابك المكسورة ٤- تقلد الباحثين فى تزيين البرطمانات الفارغة.		٢- تجرب عمل ساعة من أعواد الكبريت المستعمل. ٣- تطبق عمل حامل للاوانى الساخنة من المشابك المكسورة ٤- تقلد الباحثين فى تزيين البرطمانات الفارغة.
	ثالثاً: الأهداف الوجدانية ١- يحتم متابعة شرح البرنامج . ٢- تتبنى فكرة الاستفادة من الخامات المنزلية المستهلكة. ٣- تبادر بطرح الآراء والاقتراحات الجديدة لاستخدام مخلفات الخشب والزجاج بالمنزل .		٢- تجرب عمل ساعة من أعواد الكبريت المستعمل. ٣- تطبق عمل حامل للاوانى الساخنة من المشابك المكسورة ٤- تقلد الباحثين فى تزيين البرطمانات الفارغة.

جدول (١٤) الجلسة الثامنة (الجلسة الختامية) زمن الجلسة ٩٠ دقيقة

مدرجات الجلسة الثامنة	الاهداف	الوسائل المعينة	وسائل التقييم
١. مراجعة بعض المفاهيم والافكار التي تم التطرق اليها في جلسات البرنامج. ٢. تقييم البرنامج ككل من خلال إجراء الاختبار البعدي و اجابة ربوات الأسر على استبيان كفاءة ربوة الاسرة فى الاستفادة من الخلمات المنزلية المستهلكة.	فى نهاية الجلسة تستطيع ربوة الاسرة تحقيق الاهداف التالية: أولاً: الاهداف المعرفية ١- تجيب على عبارات الاستبيان بدقة. ٢- تعدد الفوائد التي عادت عليها من حضورها لجلسات البرنامج. ٣- تبين مدى فاعلية البرنامج من وجهة نظرها الخاصة.	المبيوتر المحمول كاميرا ديجيتال. طرق التدريس العصف الذهنى المناقشة الجماعية	- تقييم البرنامج ككل من خلال إجراء الاختبار البعدي و اجابة ربوات الأسر على استبيان كفاءة ربوة الاسرة فى الاستفادة من الخلمات المنزلية المستهلكة.
٣. شكر وتقدير المبحوثات على تعاونهن طسوال جلسات البرنامج واهدائهن بعض الهدايا.	١- تناقش الباحثين حول المفاهيم الهامة التي سبق تناولها. ٢- تقرأ عبارات الاستبيان بدقة وتأتي. ٣- تفرق بين الاستبيان القبلى والبعدي من حيث الخبرات المكتسبة فى البرنامج.		
	ثانياً: الاهداف المهارية ١- تؤمن بأهمية تقديم البرامج الإرشادية فى اكساب ربوات الاسر بعض المهارات اليدوية. ٢- تعزز الباحثين مجهودات ربوات الاسر اثناء البرنامج. ٣- تفخر المبحوثات بمشاركتهن فى البرنامج. تستمتع مع زميلاتها أثناء الشكر واستلام الهدايا.		
	ثالثاً: الاهداف الوجدانية تؤمن بأهمية تقديم البرامج الإرشادية فى اكساب ربوات الاسر بعض المهارات اليدوية. تعزز الباحثين مجهودات ربوات الاسر اثناء البرنامج. تفخر المبحوثات بمشاركتهن فى البرنامج. تستمتع مع زميلاتها أثناء الشكر واستلام الهدايا.		

اسلوب تطبيق البحث:

بعد الإنتهاء من إعداد أدوات البحث الأساسية تم إعداد وطبع الاستبيان في صورة كتيب يحتوى على استمارة البيانات العامة، استمارة الوعى بخامات البيئة المنزلية المستهلكة. واستبيان كفاءة ربوة الأسرة في الاستفادة من خامات البيئة المنزلية، وبعد ذلك تم توزيع الكتيب على ٣٥٠ ربوة أسرة من مستويات إقتصادية واجتماعية مختلفة ، وتمت إجراءات تطبيق الاستبيان في الفترة من ٢٠١٤/١١/١ الى ٢٠١٥/٢/١، وتم تطبيق استمارة الاستبيان عن طريق المقابلة الشخصية مع ربوات أسر عينة البحث الأساسية مع توضيح كيفية الإجابة على تساؤلات الكتيب، و بعد ملء الإستمارات تم تجميعها وبعد مراجعتها كان إجمالي الكتيبات ٣٠٠ كتيب حيث فقد ٢٠ استبيان، تم استبعاد ٣٠ استبيان لعدم استكمال بعض البيانات الخاصة بهم، وبالتالي اصبح نهائى العينة الأساسية ٣٠٠ كتيب.

- إجراءات تطبيق البرنامج

بعد تحديد أفراد العينة التجريبية بناءً على ما أشارت اليه نتائج البحث الأساسية والتي أظهرت انخفاض مستوى كفاءة الاستفادة من الخامات المنزلية المستهلكة (وخاصة الكفاءة الأدائية) لدى ربوات الاسر الحضرية العاملات، تم دعوة ربوات الاسر للبرنامج بعد تخطيطه واعداد محتواه ثم طلب منهن الاتفاق على الموعد المناسب حتى يكن على أتم استعداد لحضور الجلسات كاملة، ثم تم تطبيق البرنامج المعد عليهن ليمثلن عينة البحث التجريبية.

- مكان تطبيق البرنامج

تم تنفيذ البرنامج الإرشادي في إحدى القاعات المجهزة لدى مؤسسة حضانات منار الإسلام بطنطا.

- زمن تطبيق البرنامج

استغرق التطبيق مدة ثلاثة أسابيع بدأت من يوم الاثنين الموافق ٢٠١٥/٨/٢٤ حتى يوم الأربعاء الموافق ٢٠١٥/٩/٩ بواقع جلستين في الأسبوع الأول وثلاث جلسات في الأسبوع الثاني وثلاث جلسات في الأسبوع الثالث وطبق استبيان كفاءة ربوة الأسرة في الاستفادة من خامات البيئة المنزلية المستهلكة في بداية جلسة التعارف الأولى قبل تنفيذ البرنامج كاختبار قبلي، كما أجري تطبيق نهائي للاستبيان في نهاية البرنامج أثناء الجلسة الختامية كاختبار بعدى لقياس مدى فاعلية البرنامج لدى ربوات الأسر أفراد العينة التجريبية وذلك عن طريق المقارنة بين النتائج القبليّة والبعديّة للوقوف على التغيير الحادث في المعارف والمهارات والاتجاهات كنتيجة لتنفيذ البرنامج الإرشادي.

المعاملات الإحصائية المستخدمة في البحث لإستخراج النتائج

بعد تصحيح الاستبيان حسب مفتاح التصحيح المعد لكل أداة تم تفرغ البيانات على برنامج الإكسيل New Microsoft Office Excel Worksheet، ثم تم نقل البيانات على برنامج Spss Statistical Package or social science Program بعد إعداده لاستقبال البيانات من برنامج الإكسيل، ثم تم تحليل البيانات ومعالجتها إحصائياً.

وفيما يلي بعض المعاملات الإحصائية المستخدمة لكشف العلاقة بين متغيرات البحث الأساسية واختبار صحة الفروض:

1. حساب معامل الفا كرونباخ Alpha Cronbach لإيجاد درجة ثبات الاستبيان .
2. إيجاد ثبات الاستبيان عن طريق اختبار التجزئة النصفية Split-Half لعبارات الاستبيان.
3. حساب صدق المحكمين والصدق العاملي من خلال معامل ارتباط بيرسون بين العبارات والمحور.
4. حساب التكرارات والنسب المئوية لكل متغيرات البحث.
5. إيجاد معاملات الارتباط (بيرسون) بين بعض المتغيرات الاجتماعية والاقتصادية للعينة الأساسية (سن ربة الأسرة -عدد الأبناء-مدة الزواج -المستوى التعليمي لرب وربة الأسرة- الدخل المالي للأسرة) و استبيان كفاءة ربة الأسرة في الاستفادة من خامات البيئة المنزلية المستهلكة.
6. إجراء اختبار T.test للوقوف على دلالة الفروق بين المتوسطات في درجات ربات الأسر في استبيان كفاءة ربة الأسرة في الاستفادة من خامات البيئة المنزلية المستهلكة تبعاً لكلاً من(مكان السكن- عمل ربة الأسرة). وكذلك للوقوف على دلالة الفروق بين متوسطات درجات ربات الأسر عينة البحث التجريبية في استبيان كفاءة ربة الأسرة في الاستفادة من خامات البيئة المنزلية المستهلكة قبل وبعد تطبيق البرنامج الإرشادي.
7. حساب تحليل التباين في إتجاه واحد One Way ANOVA لمعرفة دلالة الفروق بين عينة البحث الأساسية في كفاءة الاستفادة من خامات البيئة المنزلية المستهلكة بمحاورها الثلاثة، تبعاً لكلاً من (مستوى تعليم ربة الأسرة-الدخل المالي للأسرة) وفي حالة وجود اختلاف دال إحصائياً تم استخدام اختبار Tukey للتعرف على طبيعة الفروق بين الفئات المختلفة للعينة.
8. مربع إيتا لمعرفة مدى فاعلية البرنامج الإرشادي المعد لتنمية كفاءة ربات الأسر، وذلك من خلال حساب حجم التأثير.

نتائج البحث ومناقشتها

أولاً: وصف عينة البحث
أ- العينة الأساسية

جدول (١٥) التوزيع النسبي لعينة البحث الأساسية وفقاً للخصائص الاجتماعية والاقتصادية

الخصائص	العدد	%
مكان السكن		
ريف	١٦٢	٥٤
حضر	١٣٨	٤٦
الإجمالي	٣٠٠	١٠٠
سن ربة الأسرة		
أقل من ٣٠ سنة	١٠٥	٣٥,٠
من ٣٠ حتى أقل من ٣٥ سنة	٧٧	٢٥,٧
من ٣٥ حتى أقل من ٤٠ سنة	٤٢	١٤,٠
من ٤٠ حتى أقل من ٤٥ سنة	٢٧	٩,٠
من ٤٥ حتى أقل من ٥٠ سنة	٢٥	٨,٣
٥٠ سنة فأكثر	٢٤	٨,٠
الإجمالي	٣٠٠	١٠٠
عدد الأبناء		
لا يوجد	٣٩	١٣,٠
ابن واحد	٥٥	١٨,٣
ابنان	٩٠	٣٠,٠
ثلاثة أبناء	٧٢	٢٤,٠
أربعة أبناء	٢٤	٨,٠
خمسة أبناء	١١	٣,٧
سنة أبناء فأكثر	٩	٣,٠
الإجمالي	٣٠٠	١٠٠
مدة الزواج		
أقل من ١٠ سنوات	١٥٤	٥١,٣
من ١٠ وحتى أقل من ١٥ سنة	٥٤	١٨,٠
من ١٥ وحتى أقل من ٢٠ سنة	٢٩	٩,٧
من ٢٠ وحتى أقل من ٢٥ سنة	٣٠	١٠,٠
من ٢٥ سنة فأكثر	٣٣	١١,٠
الإجمالي	٣٠٠	١٠٠

يوضح جدول (١٥) ما يلي:

مكان السكن: النسبة الأكبر من أفراد العينة وهي ٥٤% كان مكان سكنهم في الريف بينما النسبة الأقل وهي ٤٦% كان مكان سكنهم في الحضر.

سن ربة الأسرة: النسبة الأكبر من أفراد العينة الأساسية كان سنهم أقل من ٣٠ سنة ونسبتهم ٣٥,٠%.

عدد الأبناء: النسبة الأكبر من أفراد العينة كان لديهم اثنين من الأبناء ونسبتهم ٣٠%.

مدة الزواج: النسبة الأكبر من أفراد العينة ٥١,٣% كانت عدد سنوات زواجهن أقل من ١٠ سنوات، بينما كانت النسبة الأقل عدد سنوات زواجهن من ١٥ سنة وحتى أقل من ٢٠ سنة ونسبتهم ٩,٧%.

جدول (١٦) التوزيع النسبي لعينة البحث الأساسية وفقاً للخصائص الاجتماعية والاقتصادية

الخصائص		العدد		%
المستوي التعليمي لرب وربة الأسرة	رب الأسرة	ربة الأسرة	رب الأسرة	ربة الأسرة
امّي	١١	١٧	٣,٧	٥,٦
يفقرأ ويكتب	٩	٨	٣,٠	٢,٧
تعليم ابتدائي	٧	٨	٢,٣	٢,٧
تعليم اعدادي	٧	٥	٢,٣	١,٧
تعليم ثانوي أو متوسط	٦٩	٦١	٢٣,٠	٢٠,٣
تعليم جامعي	١٧٠	١٥٠	٥٦,٧	٥٠,٠
حاصل على الماجستير	١٨	٣٣	٦,٠	١١,٠
حاصل على الدكتوراه	٩	١٨	٣,٠	٦,٠
المجموع	٣٠٠	٣٠٠	١٠٠	١٠٠
عمل كل من رب وربة الأسرة				
لا يعمل	١١	٨٧	٣,٧	٢٩,٠
عمل حرفي	٨	١	٢,٧	٠,٣
موظف حكومي	١٥٢	١٥٨	٥٠,٧	٥٢,٧
عمل حر	٩٧	٥٠	٣٢,٣	١٦,٧
على المعاش	١٧	٤	٥,٧	١,٣
متوفى	١٥	-	٥,٠	٠
المجموع	٣٠٠	٣٠٠	١٠٠	١٠٠
فئات الدخل الشهري للأسرة				
أقل من ٨٠٠ جنيه	٣٨	١٢,٧		
من ٨٠٠ جنيه حتى أقل من ١٢٠٠ جنيه	٥١	١٧,٠		
من ١٢٠٠ جنيه حتى أقل من ١٦٠٠ جنيه	٢٨	٩,٣		
من ١٦٠٠ جنيه حتى أقل من ٢٠٠٠ جنيه	٢٩	٩,٦		
من ٢٠٠٠ جنيه حتى أقل من ٢٥٠٠ جنيه	٣٥	١١,٧		
من ٢٥٠٠ جنيه حتى أقل من ٣٠٠٠ جنيه	٣٥	١١,٧		
من ٣٠٠٠ جنيه حتى أقل من ٤٠٠٠ جنيه	٤٨	١٦,٠		
٤٠٠٠ جنيه فأكثر	٣٦	١٢,٠		
الإجمالي	٣٠٠	١٠٠		

يوضح جدول (١٦) ما يلي:

المستوى التعليمي: إرتفاع نسب أرباب الأسر الحاصلين على تعليم عال يليه التعليم المتوسط وتقارب النسبة مع ربوات الأسر حيث أن (٦٦٪، ٢٥,٣٪) للمستوى العالي والمتوسط على التوالي لأرباب الأسر، بينما كانت ٢٧٪، ٢٢٪ على التوالي لربوات الأسر، وكانت أقل نسبة للحاصلين على تعليم منخفض سواء لأرباب الأسر أو لربوات الأسر حيث كانت (٩٪، ١١٪ على التوالي).

مهنة كل من رب وربة الأسرة: إن أعلى نسبة ٥٠,٧٪ وهي تمثل الموظف الحكومي يليه العمل الحر ونسبتهم ٣٢,٣٪ بينما ٣,٧٪ منهم لا يعملون، في حين أن ٥٢,٧٪ من ربوات الأسر موظفات حكومية، بينما ٢٩٪ منهن لا تعملن.

الدخل الشهري للأسرة: إن النسبة الأكبر من أسر العينة يتراوح دخلها من ٨٠٠ جنيه حتى أقل من ١٢٠٠ جنيه وتمثل ١٧٪ ويتقارب معها الأسر التي دخلها من ٣٠٠٠ جنيه حتى أقل من ٤٠٠٠ جنيه ونسبتهم ١٦٪، بينما كانت النسبة الأقل من أسر العينة يتراوح دخلها من ١٢٠٠ جنيه حتى أقل من ١٦٠٠ جنيه وتمثل ٩,٣٪. أكثر أنواع الخامات المستهلكة تواجداً بالمنزل

جدول (١٧) التوزيع التكراري لعينة البحث الأساسية وفقاً لأكثر أنواع المخلفات تواجداً بالمنزل

أنواع المخلفات	التكرار = ٣٠٠	النسبة المئوية
مخلفات ورقية	١٧٢	٥٧,٣
مخلفات غذائية	١٦٥	٥٥,٠
مخلفات بلاستيكية	٩٨	٣٢,٧
مخلفات زجاجية	٧٧	٢٥,٧
مخلفات ملابسية	٧٤	٢٤,٧
مخلفات معدنية	٣٤	١١,٣
مخلفات خشبية	٢٣	٧,٧

يتبين من نتائج جدول (١٧) أن أكثر أنواع المخلفات تواجدًا بالمنزل هي المخلفات الورقية بنسبة ٥٧,٣% وتليها المخلفات الغذائية بنسبة ٥٥%, وأقل المخلفات تواجدًا بالمنزل المخلفات المعدنية والخشبية ونسبتهما ١١,٣% و ٧,٧% على الترتيب. وقد يرجع ذلك الى تواجد أبناء في مراحل التعليم المختلفة لدى ربات أسر عينة البحث الأساسية مما يزيد من استخدام المنتجات الورقية كالكشاكيل والكراسات مما ينتج عنه كثرة المخلفات الورقية.

ب- العينة التجريبية

جدول (١٨) التوزيع النسبي لعينة البحث التجريبية وفقاً للخصائص الاجتماعية والاقتصادية

الخصائص	العدد	%
سن ربة الأسرة		
أقل من ٣٠ سنة	٧	٣٣,٣
من ٣٠ حتى أقل من ٣٥ سنة	١٢	٥٧,١
من ٣٥ حتى أقل من ٤٠ سنة	٢	٩,٦
الإجمالي	٢١	١٠٠
عدد الأبناء		
ابن واحد	٥	٢٣,٨
ابنان	١٣	٦١,٩
ثلاثة أبناء	٣	١٤,٣
الإجمالي	٢١	١٠٠
مدة الزواج		
أقل من ١٠ سنوات	١٨	٨٥,٧
من ١٠ وحتى أقل من ١٥ سنة	٣	١٤,٣
الإجمالي	٢١	١٠٠
المستوى التعليمي		
رب الأسرة	٥	٢٣,٨
ربة الأسرة	٤	١٩
تعليم ثانوي أو متوسط	١٥	٧١,٤
تعليم جامعي	١٧	٨١
حاصل على الماجستير	١	٤,٨
المجموع	٢١	١٠٠
فئات الدخل الشهري للأسرة		
أقل من ٨٠٠	٥	٢٣,٨
من ٨٠٠ إلى أقل من ١٢٠٠	٣	١٤,٣
من ١٢٠٠ إلى أقل من ١٦٠٠	٣	١٤,٣
من ١٦٠٠ إلى أقل من ٢٠٠٠	٦	٢٨,٦
من ٢٠٠٠ إلى أقل من ٢٥٠٠	٢	٩,٥
من ٢٥٠٠ إلى أقل من ٣٠٠٠	١	٤,٨
من ٣٠٠٠ إلى أقل من ٤٠٠٠	١	٤,٨
المجموع	٢١	١٠٠

يوضح جدول (١٨) ما يلي:

سن ربة الأسرة: النسبة الأكبر من ربات الأسر كان يتراوح سنهن من ٣٠ حتى أقل من ٣٥ سنة ونسبتهن ٥٧,١%.

عدد الأبناء: النسبة الأكبر من أفراد العينة التجريبية كان لديهن ابنان ونسبتهن ٦١,٩%.

مدة الزواج: النسبة الأكبر من العينة ٨٥,٧% كانت عدد سنوات زواجهن أقل من عشر سنوات.

المستوى التعليمي: ارتفاع نسب أرباب الأسر وربات الأسر ذوي التعليم المرتفع حيث كانت نسبتهن (٧٦,٢%)، (٨١%) على التوالي، وكانت نسبة الحاصلين على تعليم متوسط من أرباب الأسر وربات الأسر (٢٣,٨%)، (١٩%) على التوالي.

فئات الدخل الشهري للأسرة: إن النسبة الأكبر من أسر العينة التجريبية من ١٦٠٠ إلى أقل من ٢٠٠٠ جنيه وتمثل ٢٨,٦%، والنسبة الأقل من أسر العينة يتراوح دخلها من ٢٥٠٠ إلى أقل من ٣٠٠٠ وتساهم معها الأسر التي يتراوح دخلها من ٣٠٠٠ إلى أقل من ٤٠٠٠ جنيه وتمثل ٤,٨%.

ثانياً: النتائج في ضوء الفروض

١ - نتائج الفرض الأول

ينص الفرض الأول على أنه " لا توجد علاقة ارتباطية دالة إحصائياً بين كفاءة ربة الأسرة في الاستفادة من خامات البيئة المنزلية المستهلكة بمحاورها الثلاثة وبعض متغيرات المستوى الاجتماعي والاقتصادي (سن ربة الأسرة- عدد الأبناء في الأسرة- مدة الزواج- مستوى تعليم رب وربة الأسرة-الدخل المالي للأسرة)" وللتحقق من صحة الفرض إحصائياً تم إيجاد معامل ارتباط بيرسون بين كفاءة ربة الأسرة في الاستفادة من خامات البيئة المنزلية المستهلكة بمحاورها الثلاثة وبعض متغيرات المستوى الاجتماعي والاقتصادي لربات أسر عينة البحث الأساسية.

جدول (١٩) معاملات الارتباط بين كفاءة ربة الأسرة في الاستفادة من الخامات المنزلية المستهلكة بمحاورها الثلاثة وبعض متغيرات المستوى الاجتماعي والاقتصادي للأسرة.

المتغيرات	الكفاءة المعرفية	الكفاءة الادائية	الكفاءة الوجدانية	مجموع كفاءة ربة الأسرة
سن ربة الأسرة	-٠,١٠٩	*٠,١٣٤	٠,٠٣١	٠,٠١٩
عدد الأبناء	-٠,٠٨٤	٠,٠٩٢	٠,٠٠٦	٠,٠٠٢
مدة الزواج	-٠,١٠٧	**٠,١٧١	٠,٠٢٦	٠,٠٣٥
مستوى تعليم ربة الأسرة	٠,٢١٨	**٠,١٦٨	٠,٠٩٤	٠,٠٧٠
مستوى تعليم ربة الأسرة	**٠,١٦٣	*٠,١٣٢	٠,٠٣٤	٠,٠٣٤
الدخل المالي للأسرة	٠,٠١٦	**٠,١٦٢	٠,١٠١	٠,١٠٧

*دالة عند مستوى معنوية ٠,٠٥ **دالة عند مستوى معنوية ٠,٠١

يتبين من جدول (١٩) أنه:

- توجد علاقة ارتباطية موجبة بين سن ربة الأسرة والكفاءة الادائية لها في الاستفادة من خامات البيئة المنزلية المستهلكة عند مستوى معنوية ٠,٠٥، بينما لا توجد علاقة ارتباطية بين سن ربة الأسرة وكلاً من (الكفاءة المعرفية -الكفاءة الوجدانية -مجموع كفاءة ربة الأسرة) مما يدل على أنه بزيادة سن ربة الأسرة ترتفع الكفاءة الادائية لديها في الاستفادة من خامات البيئة المنزلية المستهلكة وقد يرجع الباحثين ذلك الى زيادة الخبرة بزيادة السن.
- لا توجد علاقة ارتباطية دالة إحصائياً بين عدد الأبناء وكلاً من (الكفاءة المعرفية- الكفاءة الادائية - الكفاءة الوجدانية- مجموع كفاءة ربة الأسرة).
- توجد علاقة ارتباطية موجبة بين مدة الزواج والكفاءة الادائية لربة الأسرة عند مستوى معنوية ٠,٠١، بينما لا توجد علاقة ارتباطية دالة إحصائياً بين مدة الزواج وكلاً من (الكفاءة المعرفية -الكفاءة الوجدانية - مجموع كفاءة ربة الأسرة) مما يدل على أنه بزيادة مدة الزواج تزيد الكفاءة الادائية لربة الأسرة وقد يرجع ذلك الى زيادة الخبرة لديها بزيادة مدة الزواج.
- توجد علاقة ارتباطية سالبة بين مستوى تعليم رب وربة الأسرة والكفاءة الادائية لربة الأسرة عند مستوى معنوية (٠,٠٥، ٠,٠١) على الترتيب، مما يدل على أنه بزيادة مستويات التعليم لدى رب وربة الأسرة تقل الكفاءة الادائية لربة الأسرة وقد يرجع ذلك الى زيادة مسؤوليات ربة الأسرة كلما زاد المستوى التعليمي لها ولزوجها مما لا يدع لديها وقتاً لممارسة الكفاءة الادائية، كما أن ارتفاع مستوى التعليم يترتب عليه وظيفة عليا مما يؤدي إلى ارتفاع الدخل المالي الذي لا يكون معه هناك حافز للاستفادة من المخلفات المنزلية.
- توجد علاقة ارتباطية موجبة بين مستوى تعليم ربة الأسرة والكفاءة المعرفية لديها عند مستوى معنوية ٠,٠١، بينما لا توجد علاقة ارتباطية دالة إحصائياً بين مستوى تعليم ربة الأسرة وكلاً من (الكفاءة الوجدانية -مجموع كفاءة ربة الأسرة) مما يدل على أنه بزيادة مستوى تعليم ربة الأسرة تزيد الكفاءة المعرفية لديها وتفسر ذلك بأنه كلما تدرج الشخص في مستويات تعليمية اعلى كلما زادت المعلومات والمعارف التي يكتسبها هذا الشخص.
- توجد علاقة ارتباطية سالبة بين الدخل المالي للأسرة والكفاءة الادائية لربة الأسرة عند مستوى معنوية ٠,٠١، بينما لا توجد علاقة ارتباطية دالة إحصائياً بين الدخل المالي وكلاً من (الكفاءة المعرفية -الكفاءة الوجدانية -مجموع كفاءة ربة الأسرة) لدى ربة الأسرة، مما يدل على أنه بزيادة الدخل المالي للأسرة تقل الكفاءة الادائية لربة الأسرة وتفسر ذلك بأن قلة الدخل المالي تجعل ربة الأسرة تبحث عن مصادر أخرى غير الشراء لتلبية احتياجاتها مما يدفعها الى الاستفادة من الخامات المنزلية المستهلكة، وبذلك يتحقق الفرض الأول جزئياً.

٢- نتائج الفرض الثاني

ينص الفرض الثاني على أنه " لا توجد فروق ذات دلالة إحصائية بين ربات الأسر الريفيات و الحضريات في كفاءة ربة الأسرة في الاستفادة من خامات البيئة المنزلية المستهلكة " وللتحقق من صحة الفرض إحصائياً تم استخدام اختبار ت T, test للوقوف على دلالة الفروق بين متوسطات درجات ربات الأسر في استبيان كفاءة ربة الأسرة في الاستفادة من خامات البيئة المنزلية المستهلكة.

جدول (٢٠) دلالة الفروق بين متوسطات درجات ربات الأسر الريفيات والحضرريات في الاستفادة من خامات البيئة المنزلية المستهلكة

البيان	ريفيات ن=١٦٢		حضریات ن=١٣٨		الفروق بين متوسطات	قيمة ت	مستوى الدلالة
	المتوسط الحسابي	الانحراف المعياري	المتوسط الحسابي	الانحراف المعياري			
الكفاءة المعرفية لربة الأسرة	١١٢,٧٥	١٠,١٦٠	١١٢,٥٣	١٠,٦٩٨	٠,٢٢٤	٠,١٨٦	٠,٨٥٣ غير دال
الكفاءة الادائية لربة الأسرة	٦٣,٠٤	٨,٩٦٠	٦٠,٧٣	٩,٩٧٣	٢,٣١١	٢,١١٤	٠,٠٣٣ عند ٠,٠٥
الكفاءة الوجدانية لربة الأسرة	٦٧,٦٧	٧,٧١٤	٦٨,٥٠	٨,١١١	٠,٨٣٣	٠,٩١١	٠,٣٦٥ غير دال
مجموع كفاءة ربة الأسرة	٢٤٣,٤٦	١٩,٥٨٧	٢٤١,٧٦	٢١,٢٣٩	١,٧٠٢	٠,٧٢٢	٠,٤٧٤ غير دال

وضع جدول (٢٠) ما يلي:

- متوسط درجات ربات الاسر الريفيات يزيد عن متوسط درجات الحضريات في محور الكفاءة الادائية لربة الاسرة بمقدار ٢,٣١١ بلغت قيمة ت (٠,٠٣٧) وهي قيمة دالة عند مستوى معنوية ٠,٠٥ وهذا يعني انه توجد فروق دالة احصائياً في الكفاءة الادائية بين الريفيات والحضرريات لصالح الريفيات وتفسير هذه النتيجة بأن المرأة في الريف لديها المتسع من الوقت لممارسة الاستفادة من الخامات المستهلكة حيث تقل مسؤولياتها عن المرأة في الحضر كذلك فان طبيعة المرأة الريفية تحبذ الاستفادة من كل الأشياء بدلا من رميها.
- لا توجد فروق دالة إحصائياً بين ربات الاسر الريفيات والحضرريات في كلاً من (الكفاءة المعرفية لربة الاسرة -الكفاءة الوجدانية لربة الاسرة) حيث بلغت قيمة ت (٠,١٨٦، ٠,٩١١) وهي قيم غير دالة إحصائياً.
- لا توجد فروق دالة إحصائياً بين ربات الاسر الريفيات والحضرريات في مجموع كفاءة ربة الاسرة في الاستفادة من خامات البيئة المنزلية المستهلكة حيث بلغت قيمة ت ٠,٧٢٢ وهي قيمة غير دالة إحصائياً. وقد اتفقت تلك النتائج مع دراسة صافى الطوبوشى (٢٠١١: ٢٨٢) والتي توصلت إلى عدم وجود اقتران بين مكان السكن وطريقة التخلص والاستفادة من المخلفات المنزلية، وانفقت أيضاً مع دراسة اسماء النبوسى (٢٠١٥: ١٢٠) والتي أفادت بعدم وجود فروق ذات دلالة إحصائية بين وعى ربات الاسر بإعادة تدوير المخلفات المنزلية تبعاً لمكان السكن (ريف- حضر)، وبذلك تحقق الفرض الثاني جزئياً.

٣-نتائج الفرض الثالث

ينص الفرض الثالث على أنه "لا توجد فروق ذات دلالة إحصائية بين ربات الأسر العاملات وغير العاملات في كفاءة الاستفادة من خامات البيئة المنزلية المستهلكة " وللتحقق من صحة الفرض إحصائياً تم استخدام اختبار ت T, test للوقوف على دلالة الفروق بين متوسطات درجات ربات الأسر في استبيان كفاءة ربة الأسرة في الاستفادة من خامات البيئة المنزلية المستهلكة بمحاورها الثلاثة.

جدول (٢١) دلالة الفروق بين متوسطات درجات ربات الأسر العاملات وغير العاملات في الاستفادة من خدمات البيئة المنزلية المستهلكة

العبارة	البيانات	عملات		غير عملات		الفروق بين المتوسطات	قيمة ت	مستوى الدلالة
		ن=٢١٣	الانحراف المعياري	ن=٨٧	الانحراف المعياري			
كفاءة معرفية لربة الأسرة	١١٢,٤٧	١٠٧,٣٩	١١٣,٠٨	٩,٥٤٢	٠,٦٠٦	٠,٤٥٨	٠,٦٤٧	غير دال
كفاءة الألفية لربة الأسرة	٦١,٠٩	٩,٥٥٠	٦٤,١٥	٩,٠٤٧	٣,٠٥٦	٢,٥٥٣	٠,٠١١	دال عند ٠,٠١
كفاءة لوجستية لربة الأسرة	٦٧,٩٢	٧,٩٧١	٦٨,٣٨	٧,٧٤٨	٠,٤٦٤	٠,٤٦٦	٠,٦٤٥	غير دال
مجموع كفاءة ربة الأسرة	٢٤١,٤٨	٢٠,٦٩٩	٢٤٥,٦١	١٩,٢٦٢	٤,١٢٦	١,٥٩٨	٠,١١١	غير دال

يوضح جدول (٢١) ما يلي:

• متوسط درجات ربات الأسر العاملات يزيد عن متوسط درجات ربات الأسر غير العاملات في محور الكفاءة الادائية لربة الأسرة بمقدار ٣,٠٥٦- وبلغت قيمة ت (-٢,٥٥٣) وهي قيمة دالة عند مستوى معنوية ٠,٠١ وهذا يعني انه توجد فروق دالة احصائياً في الكفاءة الادائية بين العاملات وغير العاملات لصالح غير العاملات. وترجع هذه النتيجة إلي أن المرأة غير العاملة لديها المتسع من الوقت الذي يكفى لممارسة الاستفادة من الخدمات المنزلية المستهلكة بعكس المرأة العاملة التي يكون لديها الوقت محدود. واتفقت تلك النتائج مع دراسة هند محمد (٢٠١٢: ٢٢٧) والتي بينت وجود فروق ذات دلالة احصائية في التفكير الابتكاري للمرأة في توليف خدمات البيئة المنزلية المستهلكة تبعاً لمتغير الحالة الوظيفية ولكن كانت الفروق لصالح العاملات.

• لا توجد فروق دالة احصائياً بين ربات الأسر العاملات وغير العاملات في كلاً من (الكفاءة المعرفية- الكفاءة الوجدانية- مجموع كفاءة ربة الأسرة) حيث بلغت قيمة ت (-٠,٤٥٨، ٠,٤٦٦، ١,٥٩٨) وهي قيم غير دالة احصائياً. واختلفت تلك النتيجة مع دراسة أسماء النبوسى (٢٠١٥: ١١٩) والتي توصلت الى وجود فروق ذات دلالة احصائية بين ربات الأسر العاملات وغير العاملات في الوعي بإعادة تدوير المخلفات المنزلية في محور المعارف لصالح العاملات، وبذلك تحقق الفرض الثالث جزئياً.

٤- نتائج الفرض الرابع

ينص الفرض الرابع على أنه " لا يوجد تباين دال احصائياً في كفاءة ربة الأسرة في الاستفادة من خدمات البيئة المنزلية المستهلكة تبعاً لمستوى تعليم ربة الأسرة".

وللتحقق من صحة الفرض احصائياً تم استخدام اختبار تحليل التباين في اتجاه واحد (ANOVA) لمعرفة طبيعة الاختلافات بين ربات الأسر عينة البحث الأساسية الأساسية في كفاءة الاستفادة من خدمات البيئة المنزلية المستهلكة بمحاورها الثلاثة تبعاً لمستوى تعليم ربة الأسرة، وفي حالة وجود دلالات يتم تطبيق اختبار Tukey لمعرفة دلالة الفروق بين المتوسطات.

جدول (٢٢) تحليل التباين في اتجاه واحد لاستبيان كفاءة ربة الأسرة في الاستفادة من خدمات البيئة المنزلية المستهلكة تبعاً لمستوى تعليم ربة الأسرة ن = ٣٠٠

مستوى الدلالة	قيمة ف	متوسط مجموع المربعات	درجات الحرية	مجموع المربعات	مصدر التباين	محاوري الاستبيان
٠,٠٠٣	٣,١٢٨	٣٢١,٩٣٩	٧	٢٢٥٣,٥٧٠	بين لمجموعت	كفاءة معرفية لربة الأسرة
٠,٠١١		١٠٢,٩٠٦	٢٩٢	٣٠٠٤٨,٦٨٠	لدخل لمجموعت	
					لكلي	
٠,٠٠٠	٤,١٤٨	٣٤٨,٢٣٤	٧	٢٤٣٧,٦٣٩	بين لمجموعت	كفاءة الألفية لربة الأسرة
٠,٠٠١		٨٣,٩٥٣	٢٩٢	٢٤٥١٤,٢٤١	لدخل لمجموعت	
					لكلي	
٠,٤٩٧	٠,٩١٣	٥٧,٥٥٣	٧	٣٩٩,٣٦٩	بين لمجموعت	كفاءة لوجستية لربة الأسرة
غير دال		٦٢,٤٨٢	٢٩٢	١٨٢٤٤,٨٨١	لدخل لمجموعت	
					لكلي	
٠,٣٣٦	١,١٤٣	٤١,٥٠٩	٧	٣٣٠٠,٥٦٣	بين لمجموعت	مجموع كفاءة ربة الأسرة
غير دال		٤١٢,٦٢٦	٢٩٢	١٢٠٤٨٦,٧١٧	لدخل لمجموعت	
					لكلي	

جدول (٢٣) اختبار Tukey لدلالة الفروق بين متوسط درجات عينة البحث الأساسية في محور الكفاءة المعرفية لربة الاسرة وفقاً لمستوى تعليم ربة الاسرة

مستوى تعليم ربة الأسرة	المتوسط الحسابي
لمى	١١١,٠٠
يقرأ ويكتب	١١٠,٢٥
حصل على ابتدائية	١١٤,٠٠
حصل على إعدادية	١٠٢,٠٠
حصل على ثانوية	١٠٩,٩٨
تعليم جمعي	١١٢,٧٥
مرحلة ماجستير	١١٦,٦١
مرحلة تكثيرة	١١٨,٥٦

جدول(٢٤) اختبار Tukey لدلالة الفروق بين متوسط درجات عينة البحث الأساسية في محور الكفاءة الادائية لربة الاسرة وفقاً لمستوى تعليم ربة الاسرة

مستوى تعليم ربة الأسرة	المتوسط الحسابي
لمى	٦٠,٥٣
يقرأ ويكتب	٦٦,٨٨
حصل على ابتدائية	٦٨,٦٣
حصل على إعدادية	٧٣,٢٠
حصل على ثانوية	٦٥,٠٨
تعليم جمعي	٦٠,٥٧
مرحلة ماجستير	٥٨,٧٦
مرحلة تكثيرة	٦٢,٢٢

يتضح من جداول ٢٢، ٢٣، ٢٤ ما يلي :

• يوجد تباين دال احصائياً بين ربات الأسر عينة البحث الأساسية في محور الكفاءة المعرفية لربة الأسرة تبعاً لمستوى تعليم ربة الأسرة حيث كانت قيمة ف (٣,١٢٨) وهى قيمة دالة احصائياً عند ٠,٠١ وللتعرف على مستوى دلالات الفروق تم تطبيق اختبار Tukey لمعرفة دلالة الفروق بين متوسطات درجات ربات الأسر عينة البحث الأساسية في محور الكفاءة المعرفية لربة الأسرة تبعاً لمستوى تعليم ربة الأسرة وجد أنها تتدرج من (١٠٢,٠٠) حاصل على اعدادية الى (١١٨,٥٦) مرحلة الدكتوراه، وهذا يعنى ان الاختلافات في الكفاءة المعرفية لصالح ربات الاسر الحاصلات على دكتوراة أى ذوات المستوى التعليمي المرتفع . وتفسر هذه النتيجة بأن كلما زادت المعلومات والمعارف التي تكتسبها ربة الأسرة من خلال تنقلها الي مستويات تعليمية أعلى تزيد من كفاءتها المعرفية في الاستفادة من خامات البيئة المنزلية المستهلكة. وانفقت تلك النتائج مع دراسة هند محمد (٢٠١٢: ٢٢٧) والتي توصلت إلى وجود فروق ذات دلالة احصائية في التفكير الابتكاري للمرأة في توليف خامات البيئة المنزلية المستهلكة تبعاً لمتغير المستوى التعليمي لصالح المستوي التعليمي العالي.

• يوجد تباين دال احصائياً بين ربات الأسر عينة البحث الأساسية في محور الكفاءة الادائية لربة الأسرة تبعاً لمستوى تعليم ربة الأسرة حيث كانت قيمة ف (٤,١٤٨) وهى قيمة دالة احصائياً عند ٠,٠١ وللتعرف على مستوى دلالات الفروق تم تطبيق اختبار Tukey لمعرفة دلالة الفروق بين متوسطات درجات ربات الأسر عينة البحث الأساسية في محور الكفاءة الادائية لربة الأسرة تبعاً لمستوى تعليم ربة الاسرة وجد أنها تتدرج من (٥٨,٧٦) مرحلة الماجستير الى (٧٣,٢٠) حاصل على اعدادية، وهذا يعنى ان الاختلافات في الكفاءة الادائية لصالح ربات الاسر الحاصلات على اعدادية. وقد يرجع ذلك الى أن ربات الأسر الحاصلات على إعدادية لديهن الدافع لتعويض ذلك بأداء بعض المهارات ومنها الاستفادة من خامات البيئة المنزلية المستهلكة. وانفقت هذه النتائج مع دراسة صافى الطويشى (٢٠١١: ٢٨٤) التي أوضحت وجود اقتران بين مستوى تعلم ربة الأسرة وطريقة التخلص من المخلفات وطريقة الاستفادة منها.

• لا يوجد تباين دال احصائياً بين ربات الأسر عينة البحث الأساسية في محور الكفاءة الوجدانية لربة الاسرة تبعاً لمستوى تعليم ربة الاسرة حيث كانت قيمة ف (٠,٩١٣) وهى قيمة غير دالة احصائياً. لا يوجد تباين دال احصائياً بين ربات الأسر عينة البحث الأساسية في مجموع كفاءة ربة الأسرة تبعاً لمستوى تعليم ربة الاسرة حيث كانت قيمة ف (١,١٤٣) وهى قيمة غير دالة احصائياً، وبذلك تحقق الفرض الرابع جزئياً

نتائج الفرض الخامس

ينص الفرض الخامس على أنه " لا يوجد تباين دال إحصائياً في كفاءة ربة الأسرة في الاستفادة من خامات البيئة المنزلية المستهلكة تبعاً للدخل المالي للأسرة"

وللتحقق من صحة الفرض إحصائياً تم استخدام اختبار تحليل التباين في اتجاه واحد (ANOVA) لمعرفة طبيعة الاختلافات بين ربوات الأسر عينة البحث الأساسية في كفاءة الاستفادة من خامات البيئة المنزلية المستهلكة بمحاورها الثلاثة تبعاً للدخل المالي، وفي حالة وجود دلالات يتم تطبيق اختبار Tukey لمعرفة دلالة الفروق بين المتوسطات.

جدول (٢٥) تحليل التباين في اتجاه واحد لاستبيان كفاءة ربة الأسرة في الاستفادة من خامات البيئة المنزلية المستهلكة تبعاً للدخل المالي للأسرة ن = ٣٠٠

محور الاستبيان	مصدر التباين	مجموع المربعات	درجات الحرية	متوسط مجموع المربعات	قيمة ف	مستوى الدلالة
كفاءة معرفية لربة الأسرة	بين لمجموعات	١٤٥٣,٩٠٦	٧	٢٠٧,٧٠١	١,٩٦٦	٠,٠٦٠ غير دال
	لدخل لمجموعات	٣٠٨٤٨,٣٤٤	٢٩٢	١٠٥,٦٤٥		
كفاءة الألتية لربة الأسرة	بين لمجموعات	١٨٢٤,٧١١	٧	٢٦٠,٦٧٣	٣,٠٢٩	٠,٠٠٤ دال عند ٠,٠١
	لدخل لمجموعات	٢٥١٢٧,١٦٩	٢٩٢	٨٦,٠٥٢		
كفاءة لوجستية لربة الأسرة	بين لمجموعات	٩٣٦,٦٦٧	٧	١٣٣,٨١٠	٢,٢٠٧	٠,٠٤٣ دال عند ٠,٠٥
	لدخل لمجموعات	١١٧٠,٧٥٨٣	٢٩٢	٦٠,٦٤٢		
جموع كفاءة ربة الأسرة	بين لمجموعات	٤٦٨٢,٨٠١	٧	٦٦٨,٩٧٢	١,٦٤٠	٠,١٢٤ غير دال
	لدخل لمجموعات	١١٩١٠,٤٤٧٩	٢٩٩	٤٠٧,٨٩٢		
	لكلي	١٢٣٧٨٧,٢٨٠	٢٩٩			

جدول (٢٦) اختبار Tukey لدلالة الفروق بين متوسطات درجات عينة البحث الأساسية في محور الكفاءة الادائية لربة الأسرة وفقاً للدخل المالي للأسرة

الدخل المالي	المتوسط الحسلي
أقل من ٨٠٠ جنية	٦٣,٢٩
من ٨٠٠ إلى أقل من ١٢٠٠	٦٢,٦١
١٦٠٠ إلى أقل من ٢٠٠٠	٦٢,٦١
٢٠٠٠ إلى أقل من ٢٥٠٠	٦٣,٦٦
٢٥٠٠ إلى أقل من ٣٠٠٠	٦٣,٩٤
٣٠٠٠ إلى أقل من ٤٠٠٠	٦٢,٢٣
٤٠٠٠ إلى أقل من ٤٠٠٠	٦١,٩٦
٤٠٠٠ جنية فكثر	٥٥,٥٣

جدول (٢٧) اختبار Tukey لدلالة الفروق بين متوسطات درجات عينة البحث الأساسية في محور الكفاءة الوجدانية لربة الأسرة وفقاً للدخل المالي للأسرة

الدخل المالي	المتوسط الحسلي
أقل من ٨٠٠ جنية	٧٠,١١
من ٨٠٠ إلى أقل من ١٢٠٠	٦٨,١٦
١٦٠٠ إلى أقل من ٢٠٠٠	٦٧,١١
٢٠٠٠ إلى أقل من ٢٥٠٠	٧١,٥٢
٢٥٠٠ إلى أقل من ٣٠٠٠	٦٥,١٤
٣٠٠٠ إلى أقل من ٤٠٠٠	٦٨,٥٤
٤٠٠٠ إلى أقل من ٤٠٠٠	٦٧,٧٣
٤٠٠٠ جنية فكثر	٦٦,٤٤

يتضح من جداول ٢٥، ٢٦، ٢٧ ما يلي:

- لا يوجد تباين دال إحصائياً بين ربوات الأسر عينة البحث الأساسية في محور الكفاءة المعرفية لربة الأسرة تبعاً للدخل المالي حيث كانت قيمة ف (١,٩٦٦) وهي قيمة غير دالة إحصائياً.
- يوجد تباين دال إحصائياً بين ربوات الأسر عينة البحث الأساسية في محور الكفاءة الادائية لربة الأسرة تبعاً للدخل المالي حيث كانت قيمة ف (٣,٠٢٩) وهي قيمة دالة إحصائياً عند ٠,٠١ وللتعرف على مستوى دلالات الفروق تم تطبيق اختبار Tukey لمعرفة دلالة الفروق بين متوسطات درجات ربوات الأسر عينة

البحث الأساسية في محور الكفاءة الادائية لربة الأسرة تبعاً للدخل المالى وجد أنها تتدرج من (٥٥,٥٣) ٤٠٠٠ جنيه فلكثر الى (٦٣,٩٤) من ٢٠٠٠ الى اقل من ٢٥٠٠ جنيه، وهذا يعنى أن الاختلافات في الكفاءة الادائية تبعاً للدخل المالى لصالح فئة الدخل من ٢٠٠٠ الى اقل من ٢٥٠٠. وهذا يعنى ان الاختلافات كانت لصالح فئة الدخل المتوسط ويرجع ذلك الى أنه نظراً لدخل الأسرة المتوسط فإن ربة الأسرة تلجأ إلى استغلال مخلفاتها المنزلية في انتاج منتجات ابتكارية جميلة لتزيين منزلها بدلاً من شرائها.

واتفقت تلك النتائج مع دراسة صافى الطوبشى (٢٠١١: ٢١٥) التى أوضحت وجود اقتران بين الدخل المالى للأسرة وطريقة التخلص من المخلفات. كما اتفقت تلك النتائج مع دراسة هند محمد (٢٠١٢: ٢٢٧) التى توصلت إلى وجود فروق ذات دلالة إحصائية في التفكير الابتكاري للمرأة في توليف خامات البيئة المنزلية المستهلكة تبعاً لمتغير الدخل الشهري للأسرة لصالح الدخل المرتفع.

يوجد تباين دال احصائياً بين ربوات الأسر عينة البحث الأساسية في محور الكفاءة الوجدانية لربة الأسرة تبعاً للدخل المالى حيث كانت قيمة ف (٢,٢٠٧) وهى قيمة دالة احصائياً عند ٠,٠٥ وللتعرف على مستوى دلالات الفروق تم تطبيق اختبار Tukey لمعرفة دلالة الفروق بين متوسطات درجات ربوات الأسر عينة البحث الأساسية في محور الكفاءة الوجدانية لربة الأسرة تبعاً للدخل المالى وجد أنها تتدرج من (٦٥,١٤) المتمثلة في الفئة من ٢٠٠٠ الى اقل من ٢٥٠٠ جنيه الى (٧١,٥٢) المتمثلة في من ١٦٠٠ الى اقل من ٢٠٠٠ وهذا يعنى أن الاختلافات في الكفاءة الوجدانية تبعاً للدخل المالى لصالح فئة الدخل من ١٦٠٠ الى اقل من ٢٠٠٠. وهذا يعنى ان الاختلافات كانت لصالح فئة الدخل المتوسط.

• لا يوجد تباين دال احصائياً بين ربوات الأسر عينة البحث الأساسية في مجموع كفاءة ربة الأسرة تبعاً للدخل المالى حيث كانت قيمة ف (١,٦٤٠) وهى قيمة غير دالة احصائياً، وبذلك تحقق الفرض الخامس جزئياً.

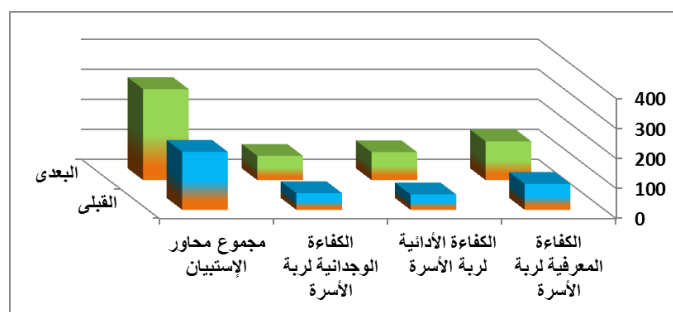
نتائج الفرض السادس

ينص الفرض على أنه " توجد فروق ذات دلالة إحصائية بين مستوى كفاءة ربوات الأسر عينة البحث التجريبية قبل وبعد البرنامج الإرشادي في الاستفادة من خامات البيئة المنزلية المستهلكة لصالح التطبيق البعدي".

وللتحقق من صحة الفرض احصائياً تم إجراء اختبارات للوقوف على دلالة الفروق بين متوسط درجات ربوات الأسر في محاور استبيان كفاءة ربة الأسرة في الاستفادة من خامات البيئة المنزلية المستهلكة.

جدول (٢٨) دلالة الفروق بين درجات ربوات الأسر قبل وبعد البرنامج في استبيان كفاءة الإستفادة من خامات البيئة المنزلية المستهلكة.

البيان	قبلي ن=٢١		بعدي ن=٢١		الفروق بين لمتوسطات	قيمة ت	مستوى الدلالة
	المتوسط الحسابي	الانحراف المعياري	المتوسط الحسابي	الانحراف المعياري			
الكفاءة المعرفية لربة الأسرة	٨٦,٢٩	٨,٢٩٥	١٢٩,١٩	٦,٤٧٠	٤٢,٩٠٥-	١٤,٨٣٣-	٠,٠٠١
الكفاءة الادائية لربة الأسرة	٥١,١٩	٧,٦٩٢	٩٢,٩٥	٥,١٢٣	٤١,٧٦٢-	١٧,٢٠١-	٠,٠٠١
الكفاءة الوجدانية لربة الأسرة	٥٥,٦٢	٧,٤٨٦	٨٠,٨١	٣,٠٢٧	٢٥,١٩٠-	١٦,٢٣٤-	٠,٠٠١
مجموع كفاءة ربة الأسرة	١٩٣,١٠	١٢,٩٦٩	٣٠٢,٩٥	١٢,٢٩٠	١٠٩,٨٥٧-	٢٢,٨٠٠-	٠,٠٠١



شكل (١) المتوسط الحسابي لربات الأسر قبل وبعد البرنامج في محاور استبيان كفاءة الاستفادة من خامات البيئة المنزلية المستهلكة

يتضح من جدول (٢٨) وشكل (١) ما يلي :-

- إن متوسط درجات ربات الأسر عينة البحث التجريبية في محور الكفاءة المعرفية كانت ٨٦,٢٩ في حين كان متوسط درجات ربات الأسر بعد البرنامج ١٢٩,١٩ وكانت قيمة ت- ١٤,٨٣٣ وهذا يعني أنه توجد فروق ذات دلالة احصائية بين عينة البحث في الاختبارين القبلي والبعدي لصالح الاختبار البعدي عند مستوى دلالة ٠,٠٠١ .

- كما اتضح من الجدول السابق أن متوسط درجات ربات الأسر عينة البحث التجريبية في محور الكفاءة الأدائية كانت ٥١,١٩ في حين كان متوسط درجات ربات الأسر بعد البرنامج ٩٢,٩٥ وكانت قيمة ت- ١٧,٢٠١ وهذا يعني وجود فروق ذات دلالة احصائية بين عينة البحث في الاختبارين القبلي والبعدي لصالح الاختبار البعدي عند مستوى دلالة ٠,٠٠١ .

- كذلك تبين أن متوسط درجات ربات الأسر عينة البحث التجريبية في محور الكفاءة الوجدانية كانت ٥٥,٦٢ في حين كان متوسط درجات ربات الأسر بعد البرنامج ٨٠,٨١ وكانت قيمة ت- ١٦,٢٣٤ وهذا يعني وجود فروق ذات دلالة احصائية بين عينة البحث في الاختبارين القبلي والبعدي لصالح الاختبار البعدي عند مستوى دلالة ٠,٠٠١ .

وبهذا فإن البرنامج المعد استطاع أن يساهم مساهمة فعالة في تنمية كفاءة ربة الأسرة في الاستفادة من خامات البيئة المنزلية المستهلكة حيث وجد فروق ذات دلالة احصائية بين متوسط درجات ربات الأسر عينة البحث التجريبية في الأداء القبلي والبعدي للبرنامج بمحاورها الثلاثة (الكلي) عند مستوى دلالة ٠,٠٠١ لصالح الأداء البعدي حيث كان متوسط درجات ربات الأسر قبل تطبيق البرنامج ١٩٣,١٠ بينما كان متوسط درجات ربات الأسر بعد تطبيق البرنامج ٣٠٢,٩٥ وقيمة ت- ٢٢,٨٠٠

مما سبق يتضح أنه توجد فروق ذات دلالة احصائية بين ربات الأسر الحضرية غير العاملات عينة البحث التجريبية قبل تطبيق البرنامج الإرشادي وبعد تطبيقه عند مستوى دلالة ٠,٠٠١ لصالح التطبيق البعدي أي أن ربات الأسر عينة البحث التجريبية بعد تطبيق البرنامج الإرشادي أعلى في مستوى كفاءة الاستفادة من خامات البيئة المنزلية المستهلكة بمحاورها الثلاثة.

حجم تأثير البرنامج الإرشادي في تنمية كفاءة الاستفادة من خامات البيئة المنزلية المستهلكة لدى ربات أسر عينة البحث التجريبية:

جدول (٢٩) حجم تأثير البرنامج الإرشادي في تنمية كفاءة الاستفادة من خامات البيئة المنزلية المستهلكة لدى ربات أسر عينة البحث التجريبية وفقاً لقيمة مربع إيتا (η^2):

المتغير المستقل	المتغير التابع	درجات الحرية	قيمة (ت)	قيمة مربع إيتا (η^2)	حجم التأثير
برنامج إرشادي لتنمية كفاءة ربة الأسرة في الاستفادة من خامات البيئة المنزلية المستهلكة	الكفاءة المعرفية لربة الأسرة	٢٠	-١٤,٨٣٣	٠,٩١	كبير
	الكفاءة الأدائية لربة الأسرة	٢٠	-١٧,٢٠١	٠,٩٣	كبير
	الكفاءة الوجدانية لربة الأسرة	٢٠	-١٦,٢٣٤	٠,٩٢	كبير
	مجموع كفاءة ربة الأسرة	٢٠	-٢٢,٨٠٠	٠,٩٦	كبير

يوضح جدول (٢٩) أن حجم تأثير البرنامج الإرشادي في تنمية كفاءة ربات أسر عينة البحث التجريبية في الاستفادة من خامات البيئة المنزلية المستهلكة وفقاً لقيمة مربع إيتا (η^2) قد بلغ (٠,٩١-٠,٩٣) .

٠,٩٢- ٠,٩٦) وهذا يعنى أن نسبة التباين الكلى لدرجات أفراد العينة التى ترجع إلى تأثير البرنامج قد بلغ (٩١%-٩٣%-٩٢%-٩٦%) وهو حجم تأثير كبير.

وبناءً على ما سبق يتضح وجود فروق ذات دلالة إحصائية بين مستوى كفاءة ربوات الأسر عينة البحث التجريبية قبل وبعد البرنامج الإرشادي في الاستفادة من خامات البيئة المنزلية المستهلكة لصالح التطبيق البعدي، وبذلك تتحقق صحة الفرض السادس كلياً.

ملخص لأهم نتائج البحث

من خلال عرض النتائج وتفسيرها والتحقق من صحة فروض البحث يمكن أن نستخلص ما يلي:

- أكثر أوقات السنة تجميعاً للخامات المنزلية المستهلكة (المخلفات المنزلية) هو فصل الصيف ويليها فصل الشتاء وقد يرجع ذلك إلى تعدد وتنوع مواسم الفواكه والخضروات في فصل الصيف.
- تعددت أنواع الخامات المستهلكة (المخلفات المنزلية) المتواجدة بالمنزل لدى ربوات الأسر، وقد اشتملت على خامات ورقية وغذائية وبلاستيكية وزجاجية وملبسية ومعدينية وخامات خشبية ولكن بنسب مختلفة.
- أكثر أنواع الخامات المستهلكة تواجداً بالمنزل هي الخامات الورقية والخامات الغذائية وبينما كانت أقل الخامات المستهلكة تواجداً هي الخامات الخشبية.
- توجد علاقة ارتباطية موجبة بين كل من (سن ربة الأسرة- مدة الزواج) والكفاءة الأدائية لربة الأسرة في الاستفادة من خامات البيئة المنزلية المستهلكة عند مستوى معنوية (٠,٠٥-٠,٠١) على الترتيب.
- توجد علاقة ارتباطية سالبة بين كل من (مستوى تعليم رب الأسرة - مستوى تعليم ربة الأسرة- الدخل المالى) والكفاءة الأدائية لربة الأسرة في الاستفادة من خامات البيئة المنزلية المستهلكة عند مستوى معنوية (٠,٠١-٠,٠٥) على التوالي.
- لا توجد فروق ذات دلالة إحصائية بين ربوات الأسر الريفيات والحضرية والعاملات وغير العاملات في اجمالى كفاءة ربة الأسرة في الاستفادة من خامات البيئة المنزلية المستهلكة.
- لا يوجد تباين دال إحصائياً بين ربوات الأسر عينة البحث الأساسية في اجمالى كفاءة ربة الأسرة في الاستفادة من خامات البيئة المنزلية المستهلكة تبعاً لكل من مستوى تعليم ربة الأسرة وفئات الدخل المالى للأسرة.
- توجد فروق ذات دلالة إحصائية بين مستوى كفاءة ربوات الأسر عينة البحث التجريبية قبل وبعد البرنامج الإرشادي في الاستفادة من خامات البيئة المنزلية المستهلكة عند مستوى معنوية ٠,٠٠١ لصالح التطبيق البعدي.

توصيات البحث : بعد ما تقدم من عرض ومناقشة نتائج البحث يقترح الباحثين بعض التوصيات:

- ضرورة توعية الأسرة من خلال وسائل الإعلام المرئية والمسموعة والمقروءة بالطرق الصحيحة للتخلص من المخلفات المنزلية وأوجه الاستفادة منها لما لها من أهمية اقتصادية في البلاد.
- أن تحرص ربة الأسرة على المشاركة في الدورات التدريبية التي تنمي لديها كفاءة الاستفادة من خامات البيئة المنزلية المستهلكة وتربى أبنائها على حب وتقدير العمل اليدوي وعلى استغلال الخامات المتوفرة في المنزل مهما كانت قليلة القيمة.
- أن تقوم وزارة التربية والتعليم بالعمل على تطوير مناهج الاقتصاد المنزلي في مراحل التعليم المختلفة لتوعية الدارسين بأضرار المخلفات المنزلية وأهمية إعادة تدويرها والاستفادة منها.

المراجع

- القرآن الكريم
أحمد عبد الوهاب عبد الجواد (١٩٩١): القمامة-سلسلة دار المعارف البيئية -الطبعة الأولى-الدار العربية للنشر والتوزيع - القاهرة.
أحمد عبد الوهاب عبد الجواد(١٩٩٧): تكنولوجيا تدوير النفايات -جامعة الزقازيق -الدار العربية للنشر والتوزيع، القاهرة.
أسماء مصطفى منصور الدبوسى (٢٠١٥): وعى ربوات الأسر بإعادة تدوير للمخلفات المنزلية والعوامل المرتبطة به -رسالة ماجستير - كلية التربية النوعية - جامعة المنصورة.
أمينة أمين عادل (٢٠١٢): أوقات الفراغ كيف نستثمرها - الطبعة الأولى - دار مشارق للنشر والتوزيع - الجيزة مصر.

- ساطع محمود الراوى وطه أحمد الطيار (٢٠١٢): تركيبة وإنتاجية النفايات الصلبة في مدينة الموصل مقارنة بين عقدين مجلة تكريت للعلوم الهندسية-المجلد ١٩- العدد ١- اذار ٢٠١٢، - مركز بحوث البيئة والسيطرة على التلوث - جامعه الموصل، العراق.
- صافى محسن محمد الطوبشى (٢٠١١): " برنامج للإستفادة من بعض مخلفات البيئة في عمل منتجات مبتكرة لزيادة دخل الأسرة "رسالة ماجستير -كلية التربية النوعية -جامعة المنصورة.
- صالح بن محمد العساف (٢٠٠٦): المدخل إلى البحث في العلوم السلوكية، ط٤، مكتبة العبيكان للنشر، الرياض، المملكة العربية السعودية.
- طه عبد العظيم حسين (٢٠٠٤): الإرشاد النفسي النظرية والتطبيق والتكنولوجيا - الطبعة الأولى- دار الفكر - عمان.
- عبد البارى بن على هزاع النويهي (٢٠٠٦): الجدوى الاقتصادية لإعادة تدوير النفايات البلدية الصلبة -حالة دراسية على مدينة جدة -المملكة العربية السعودية-رسالة ماجستير- كلية التجارة قسم الاقتصاد والإدارة - المملكة العربية السعودية.
- عدلي على أبو طاحون(٢٠٠٠): ادارة وتنمية الموارد البشرية والطبيعية - الطبعة الاولى-جامعة المنوفية
- عزة عبد العليم سرحان(٢٠٠٠): اقتصاديات تصنيع ملابس من عوام المصانع ومدى تقبل طلاب الجامعة لهذه النوعية من الملابس -رسالة ماجستير قسم الاقتصاد المنزلى - كلية التربية النوعية بدمياط - جامعة المنصورة.
- محمد أرناؤوط (٢٠٠٣): طرق الاستفادة من القمامة والمخلفات الصلبة والسائلة- مكتبة الدار العربية للكتاب- القاهرة.
- محمد السيد أرناؤوط (١٩٩٣): الإنسان وتلوث البيئة، ط ١، الدار المصرية اللبنانية، القاهرة .
- محمد أمين المقتى (١٩٩٥): قرارات في تعليم الرياضيات مكتبة الأنجلو المصرية - القاهرة.
- محمد بن عبد الله العثمان (٢٠٠٣): تفويض السلطة وأثره على كفاءة الأداء -رسالة ماجستير- كلية العلوم الإدارية - جامعة الملك سعود - الرياض- المملكة العربية السعودية.
- محمد حسين صقر (١٩٩٦): تقويم بعض الكفاءات التعليمية لدى معلمى الفيزياء بالمرحلة الثانوية بجمهورية مصر العربية- المجلة المصرية للتقويم التربوى - العدد الأول- المجلد الرابع- ديسمبر القاهرة.
- محمد عبد الغنى حسن هلال (٢٠٠٦): تنمية المرأة والتنوع الإجتماعي -الطبعة الأولى - مركز تطوير الأداء والتنمية - مصر.
- محمد لبيب ندا (١٩٧٧) " بقايا الخامات وصياغاتها إبتكاريا والإفادة منها في التربية الفنية للمرحلة الإعدادية " رسالة ماجستير - كلية التربية الفنية- جامعة حلوان.
- محمد محمد عمر الطنوبى (١٩٩٨): مرجع الإرشاد الزراعي - الطبعة الأولى - دار النهضة العربية، بيروت - لبنان
- محمود عبد الحليم منسى(٢٠٠٠):مناهج البحث العلمى في المجالات التربوية والنفسية -الطبعة الأولى -دار المعرفة الجامعية -الاسكندرية.
- منى محمد زكى صقر(٢٠١٤):فاعلية برنامج إرشادى لتنمية العلاقات الأرية لدى عينة من ربات الأسر بشبين الكوم-رسالة دكتوراة -كلية الاقتصاد المنزلى- جامعة المنوفية.
- منيرة بنت صالح بن سعيد الضحيان(٢٠٠٨): فاعلية برنامج إرشادى نحو تخطيط الدخل المالى لدى مجموعة من ربات الأسر في مدينة الرياض-رسالة دكتوراة-كلية التربية للاقتصاد المنزلى والتربية الفنية بالرياض جامعة الأميرة نورة بنت عبد الرحمن.
- نادية محمود أبو العينين (٢٠٠٣): مكملات الملابس الإكسسوار فن الأناقة و الجمال - ط١ - دار الفكر العربي - القاهرة
- نادية محمود خليل(١٩٩٨):الاستفادة من بقايا الأقمشة فى تصميم وتنفيذ مكملات الملابس بالأسر المنتجة - بحث منشور -الندوة البيئية حول الإستفادة من العوادم النسيجية فى مصر -كلية الهندسة جامعة المنصورة.
- نجم الغزوى وعبد الله حكمت(٢٠٠٦):إدارة البيئة - دار الميسرة للنشر والتوزيع والطباعة- القاهرة
- نورة عبد الله صالح أبا الخيل (١٩٩٣): مجالات الاستثمار المتاحة أمام المرأة السعودية فى المشروعات الصغيرة بمدينة الرياض - مركز بحوث كلية العلوم الإدارية - جامعة الملك سعود بالرياض - المملكة العربية السعودية.

نيفين العربي إبراهيم حسين. (٢٠٠٤): "فاعلية برنامج إرشادي نحو تخطيط الدخل المالي لدى مجموعة من ربوات الأسر العاملات في مدينة بور سعيد"، رسالة ماجستير غير منشورة، قسم الاقتصاد المنزلي، كلية التربية النوعية، جامعة قناة السويس، بورسعيد، مصر
هند محمد إبراهيم (٢٠١٢): تنمية التفكير الابتكاري للمرأة في توليف خامات البيئة المنزلية المستهلكة لإدارة مشروعات صغيرة- رسالة دكتوراه كلية الاقتصاد المنزلي - جامعة حلوان
هيلة بنت إبراهيم بن عبد العزيز المهنا (٢٠٠٩): فاعلية برنامج إرشادي لإدارة المشاريع الصغيرة لدى عينة من الخريجات غير العاملات بمدينة الرياض رسالة دكتوراه كلية التربية للاقتصاد المنزلي والتربية الفنية بالرياض جامعة الأميرة نورة بنت عبد الرحمن
وجدان بنت عبد الرحمن العوده (٢٠٠٩): فاعلية برنامج إرشادي نحو تأثيث وتجميل المسكن لبعض ربوات الأسر- رسالة دكتوراه كلية التربية للاقتصاد المنزلي والتربية الفنية بالرياض جامعة الأميرة نورة بنت عبد الرحمن.

Khanfar, A.R. & Khanfar, M.R., (2008): THE ECONOMY AS ENVIRONMENT PROTECTION DEVICE, ITS COURSE AND SUCCESS EXIGENT, Ass. Univ. Bull. Environ. Res. Vol. 11 No. 1, March.

Plesea, D.A. & Visan, S., (2010): Good Practices Regarding Solid Waste Management Recycling, Amfiteatru Economic recommends, vo1.XII, NO.27, February.

Refsgaard, K & Mgnussen, K., (2008): Household behavior and attitudes with recycling food waste- experiences from focus groups, Journal of Environmental Management, vo1.90, no.,2, February.

THE EFFECTIVENESS OF DIRECTIVE PROGRAM FOR DEVELOPING THE EFFICIENCY HOUSEWIFE'S BENEFIT FROM CONSUMED HOUSE ENVIRONMENT MATERIALS

Nofal, R. M.* ; Mona M. EL_Zaki and Noura S. El Toukhy****

* Faculty of Home Economics, Monufia University.

** Faculty of Home Economics El. Azhar University

ABSTRACT

Current search aimed at determining the effectiveness of a pilot program to develop the efficiency of the head of the family in the home environment to take advantage of raw materials consumed.

The researcher follow descriptive analytical method as well as the experimental method, which included research on the core sample consisted at (300) housewife working and non-working families from rural and urban areas and the western provinces of Menoufia from different social and economic levels, and was chosen object-way psoriasis. The sample experimental been selected object-way based on basic research results, and reached their number (21), a housewife urban families from the city of Tanta and there was homogeneity among respondents in more than one property all lived until Houdriaat non working women with the level of educational medium, or high (holds a secondary school or equivalent - University education).

Search tools represented 1. General data form of the family. 2. ores consumer awareness of the home environment form. 3-efficiency of the head

of the family to benefit from the consumer home environment ores questionnaire. 4. indicative program for the development of efficient head of the family to take advantage of consumer home environment ores.

The research found the presence of correlation statistically significant relationship between the performance efficiency of the heads of the research sample core families to benefit from the home environment ores consuming and both the (age housewife -mdh Azwaj- the level of education of the head and the head of the family - the financial income of the family), and no statistically significant differences between the heads of household sample of rural and urban core in favor of rural women and the existence of significant statistical differences between working women and non-working families for the benefit of workers at the center of the Performing efficiency of the goddess of the family in the home environment to take advantage of raw materials consumed. And the presence of D. statistically contrast between heads of households Find core sample at the center of the performing efficiency of the head of the household depending on both the (level of education of head of the family - the financial income of the family). While resulted in the search results of the pilot of the existence of statistically significant differences in the level of efficiency of the heads of households differences before and after counseling program to take advantage of the home environment ores consuming Bmhaorh three (efficiency cognitive - efficiency Alodaiah- affective efficiency of the head of the family) at the level of 0.001 for the benefit of the dimensional application which confirms importance of the program.

Find the current recommended media awareness of the need for the family through the media, audio-visual and print the correct ways to get rid of household waste and draw benefit from them because of their economic importance in the country. Also recommended that the head of the family is keen to participate in the training courses that develop have to take advantage of the efficiency of the home environment consuming ores, and raised their children to love and appreciation of manual labor and the exploitation of raw materials available at home no matter how little value. The Ministry of Education also recommended to work on the development of home economics curriculum in the various stages of education to educate students damaged household waste and the importance of recycling and utilization.