

## محافظات مصر الكبرى ..... متاحف مكشوفة، لها تاريخ

محمود عبد الهادي الإكبابي      صفاء محمود عيسى      رضوى محمد محمد دياب  
قسم الهندسة المعمارية - كلية الهندسة بشبين الكوم - جامعة المنوفية

### الملخص:-

يعانى الإنسان المصري من العديد من المشكلات، تبدأ عندما يهجم بالخروج من المسكن متجهاً إلى العمل يومياً، أو عندما يفكر في الخروج للترويح عن النفس، أو لزيارة الأهل والأصدقاء، أو الخروج لأي هدف كان. وتتمثل هذه المشكلات في الزحام والضوضاء وتلوث الهواء بعوادم السيارات وأدخنة المصانع وتغيرات الجو وتقلب المناخ.... ووسط كل هذا يطبل علينا فن العمارة من نافذة صغيرة في محاولة منه لتقليل حدة المشكلات التي تحيط بنا من خلال مجموعة من التماثيل والجداريات التي تملأ شوارع وميادين محافظات مصر الكبرى كالقاهرة والإسكندرية. هذه الأعمال الفنية ينظر إليها الكثير من الناس بنظرة سطحية ويعتبرونها كماليات شكلية لا قيمة لها، وقد ساعدت البيئة المحيطة بهذه الأعمال على تعمق وترسخ هذه النظرة السطحية نظراً لما تعانيه هذه الأعمال الفنية من عوامل تعرية ونقل الطمس واختناق الشوارع، وتسارع نمط الحياة بطريقة لا يستطيع الإنسان أن يواكبها، وأدى ذلك إلى دفن ما تبقى من جمال هذه الأعمال خلف أتربة الشوارع وعوادم السيارات، فأصبحت هذه الأعمال مجرد إشغال لمكان فارغ في الميادين بعد أن كان يهدف إلى لفت انتباه المشاة وتأكيد ذكرى مصاحبة لهذا العمل ترتبط بالمكان الذي توضع فيه، وإن كان أكثر هذه الأعمال الفنية وضعت بطريقة عشوائية لا تتم عن شيء.

Egyptian human suffers from many problems that begin when he gets out of the house, going to work every day, or when intending to go out for self-refreshment, or to visit friends and family, or leave for whatever purpose. These problems are the crowd streets, noise, air pollution with car exhaust and fumes of factories, changes of the atmosphere and climate variability... among all these problems, we are overlooked by architecture through a small window in an attempt to reduce the severity of the problems that surround us through a series of statues and studios that fill the streets and squares of the major Egyptian governorates as Cairo and Alexandria. These art forms are seen by many people in a superficial overview and considered as luxurious formality with no value. The surrounding environment of these forms had helped the deepening of this superficial view like the erosion, unstable weather, street congestion, and the acceleration of the pattern of life in a manner that cannot be matched. This led to the burial of the remnants of beauty behind street dust and car exhausts. Thus, all these forms are converted to an useless land-escape in squares and lost their goal to draw the attention of passers by and the memory attached to this form in relation to the place in which it is situated, but most of these forms are placed in a random manner that do not reveal anything.

خلال سوء اختيار أماكن وضع التماثيل والجداريات، وعدم الاهتمام بنظافتها والحفاظ على جمالها وتتمثل أهمية البحث في توضيح مدى استدامة العلاقة بين العمارة والفن والتي تقوم بجوانبها الوظيفية على أكمل وجه، وعندما تتبلور هذه العلاقة

وتتلخص مشكلة البحث في أن هناك احتمالية وجود نقص في الوعي وفي الإدراك لمفردات الفن، مما قد يؤدي إلى سوء تفسير حتمي للأعمال المعمارية، وأن معظم الأعمال التي نشاهدها في شوارعنا ومياديننا قد فقدت أهميتها التاريخية -الهدف المرجو منها- في الرمز لمكان أو معنى تاريخي، وذلك من

تمثال في ميدان عام هو احد أساليب التعليم والتربية والتثقيف، وخطورتها كمن في اتساع قاعدة المتفرجين.

ويتحدث الفنان النحات عبده سليم، صاحب تمثال نجيب محفوظ، عن ظروف نحته بقوله: «لقد كلفت بهذا العمل الفني وطلب مني إنجازة في وقت قصير جدا وبميزانية محدودة، وأنا لى رؤية كفنان في عملي، فقد قمت بعلم نحت تشخيصي بناء على شخصية الكاتب الكبير التي يعرفها الناس. وعندما قدمت المشروع كان هناك أكثر من شكل اختير منه هذا التمثال من خلال اللجنة المختصة. ولقد فوجئت بأن من قاموا بالتنفيذ غيروا من شكل القاعدة الأصلي ونفذوا مقاييس أخرى. ففي تصميمي كانت القاعدة مترين، لكنهم جعلوها 6 أمتار، علما بأن التمثال ارتفاعه 4 أمتار، وهو ما أدى إلى خلل في الشكل (2).

ويقول الفنان حسن كامل، صاحب تمثال طه حسين: «لقد فزت في المسابقة التي أقامها صندوق التنمية، وكانت مقصورة على الشباب وحصلت على المركز الثاني واختير عملي للتنفيذ لأن العمل الذي حصل على المركز الأول كان صعبا تنفيذه لارتباطه بالكوبري والمساحة المحيطة. نفذت التمثال في ثلاثة أشهر، وكنت أرغب في التركيز على تجسيد فكر الشخص وليس جسده، فاستخدمت صورته كمدخل لتأكيد هذه الفكرة».

وقال الفنان طارق الكومي، صاحب تمثال أم كلثوم: «هناك خيوط كثيرة هي منظومة متكاملة. فعندما يتعامل الفنان مع جهة واعية يكون مطمئنا إلى أنها لن تتجاوز على عمله، لكن هناك جهات أخرى تحاول أن تلغي شخصية الفنان. التمثال له حجم معين، وعندما يوضع في مكانه قد يصطدم بأشياء أخرى، فقد يضعون، مثلا، أعمدة حوله للإنارة، فتسيء إلى جماليته».

وأضاف: «أما عن تمثال أم كلثوم فقد حرصت فيه على أن يكون بمثابة رؤية تشكيلية، فأخذت منها الأنين الداخلي كحالة نحتية نابعة من طاقة الشخصية الداخلية مع تسليط الضوء والظل عليها».

ويقول الناقد صبحي الشاروني: موضوع تماثيل الميادين موضوع مهم جدا، وأنا ألاحظ أنه منذ ثورة يوليو 52 أوقفت إقامة التماثيل على مدى 50 سنة، ولم ينصب غير تمثال محمد فريد. وأخيرا بدأنا ثانية في إنشاء تماثيل، لكننا نحتاج إلى توعية الناس بأهميتها، وأهمية الفن للإنسان، فالمجتمع ما زال يملك نظرة دونية للفن، وبخاصة عند أصحاب الفكر الديني المتزمت. لا بد من تشجيع عودة تماثيل الميادين، فطلاب الفنون للأسف يتدربون على إقامة تماثيل للمتحف فقط وليس للميادين. ويقول الناقد الدكتور صالح رضا: العمل الفني المياديني عمل

في صورة حسية فإنها تسهم في تشكيل فكر المجتمع وتكوين شخصيته، وبالتالي يمكن النهوض بإدراك المجتمع للنواحي الجمالية ومدى تأثيرها على إبراز صورة البيئة المعمارية كما ينبغي

وتهدف الدراسة إلى توضيح مدى نجاح العلاقة بين العمارة والفن والتي تؤثر على البيئة العمرانية وعلى المجتمع وتزيد من تفاعل الإنسان مع هذه البيئة. وتعميق نظرة الإنسان المصري العادي - "المجتمع" - للأعمال الفنية، وتفاعل وتداخل الفن والعمارة سويا لإضفاء بعض الجمال على ما نراه يوميا. ويمكن تحقيق ذلك عن طريق الآتي:

- تلبية احتياجات المجتمع في إيجاد بيئة عمرانية يستطيع أن يتفاعل معها ويتأثر بها بشكل إيجابي.
- المشاركة في صنع الثقافة العالمية الجديدة للحفاظ على هويتنا الثقافية الذاتية.
- السعي نحو توضيح الشخصية المميزة للبيئة المعمارية وكيفية إسهامها في رفع كفاءة هذه البيئة من حيث أداء وظيفتها وانعكاس ذلك على المجتمع المحيط.

### 1- الفن يلقي بظلاله على العمارة في حياتنا العامة:-

لاشك أن الفن ضرورة اجتماعية، ومعنى الفن في كل الحضارات السابقة كان يبحث حقائق خيرية، والحقيقة التي لا خلاف عليها هي أن الفن يبحث في المثل العليا، وكل ما يهدف إليه العمل الفني هو الأخلاق والقيم العليا، أما عندما ينغلق الفن على فئة معينة وطبقة بعينها لا يعدو أن يكون قد فقد كثير من مقوماته، فالفن في الدرجة الأولى خطاب أو رسالة إنسانية موجهة إلى كل الناس، لقد كان الفن قديما ممثلا في كل نواحي الحياة في الملابس والأكل والعمارة والميادين وكل ما يفتح الناس ينطوي على قيم جمالية بالإضافة إلى قيمته النفعية (1).

### 2- تماثيل الميادين العامة ... طبيعتها الفنية وعلاقتها بالمكان والجمهور:-

كان محور الدراسة، بعد أن أثارنا مجموعة التماثيل التي صممها عدد من الفنانين بميادين محافظتي القاهرة والجيزة الكثير من ملاحظات حول عدم توافر جوانب مهمة من المقومات الفنية والجمالية في هذه التماثيل وإخفاؤها في تجسيد الأبعاد الفكرية والرمزية للشخصية التي تعبر عنها، مثل طه حسين ونجيب محفوظ وأم كلثوم.. وغيرهم.

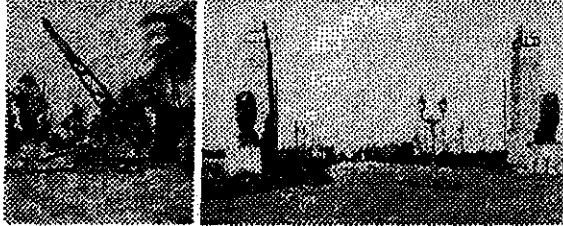
إن إقامة تماثيل في ميدان عام لا تخص الفن فقط، وإنما تخص المجتمع والدولة بشكل عام من حيث علاقة الناس بالفن التشكيلي. فالميدان ملك لمرتاديه وهم يختلفون في الجنس والثقافة والعمر، ولذلك لا بد أن يدرس تأثير التمثال في الجمهور. وأن وجود



تمثال نهضة مصر للتمثال محمود مختار وهو مصنوع من الجرانيت الوردي، يبلغ الارتفاع 7 أمتار والعرض عند القاعدة 8 أمتار.

فكرة التمثال: - يصور امرأة واقفة في ملابس الفلاحة المصرية ترفع عن وجهها الحجاب بيسارها، بينما يمشيها مفرودة لتلمس بأصابعها رأس تمثال أبي الهول الذي يفرد قائمته الأماميتين في تعبير عن النهوض، فهي تستنهض أبا الهول أو تستند إليه كما قال الفنان محمود مختار لأنه يمثل ماضيها الذي بدأ يستيقظ في أعماقها فتترى فيها العزة والحضارة، وقد لقي التمثال تقديراً من الناحية الفنية من نقاد عالميين. في هذا التمثال يشير الفنان إلى الشعب المصري (8).

النتيجة: - إبراز وتوضيح دور الجامعة في النهوض بالامة  
أسم العمل: أسود قصر النيل (محافظة القاهرة الكبرى)



صورة تاريخية لنهاية العمل بكوبري قصر النيل عام 1933، ويظهر في الخلفية المبنى القديم لفندق سميراميس (6)، صورة تاريخية لنقل إحدى أسود قصر النيل إلى مكانة بالكبرى.



وطيد الصلة بالجمهور ولا بد أن تراعى المقاييس فيها، والأبنية المحيطة بها، والنقطة الأخرى المهمة هي اختيار مكان وضع التمثال، فتمثال طه حسين، مثلاً، مكانه ليس في ميدان الجلاء. لا نستطيع عمل تمثال ميداني بدون لجنة متخصصة، فهذا ليس عملاً فريداً لا بد من دراسة أشياء كثيرة في مقدمتها الارتفاعات الموجودة في المكان والإضاءة (4).

### 3- الجداريات:-

الجداريات هي وحدات زخرفية أو موضوعات تعبيرية معروف مكانها في داخل العمارة وخارجها وفي الشوارع والميادين (3).

وكان المصمم والمعماري يراعي ذلك ضمن خطته قبل الشروع في التنفيذ، وفي العصر الحديث ومع الإيقاع السريع للحياة كان الانشغال الأول بحيوات بها صفات نفعية في الدرجة الأولى وتحمل بحد كبير الاهتمام بترك حيز خاص لجدارية واحدة زخرفية.

وأصبحت المسطحات والأسوار مجرد مساحات فارغة، الأمر الذي شغل الفنانين وأصبحت في حاحه لعمل فني وتصميمات جدارية تزين الطرق والميادين وتنعكس عليها رؤية وخيال وتعبيرات الفنانين.

وفي الإسكندرية كان هناك سبقاً في هذا المجال، وتكاد لا تجد مكان على شاطئ البحر أو الميادين الداخلية للمدينة وعلى أسوار المستشفيات والمدارس والمؤسسات المختلفة إلا وقد نفذت عليه جدارية لها طابعها الخاص وتحمل من المقومات والقيم المختلفة، وإن كان هناك تحفظ على بعض الأعمال من زوايا نقدية معينة إلا أن الأغلبية من هذه الجداريات لها دورها البارز والفعال في تجميل المدينة ومخاطبة الذوق العام والتذكير بالقيم والتعبيرات الجميلة والتي أصبحت بمثابة مزارات للعامة والخاصة والسياح ورجال الفكر والثقافة والفنون (5).

وسوف نقوم بجولة معاً داخل مدينتي القاهرة الكبرى والإسكندرية لدراسة الجوانب والنواحي الفنية والمعمارية.

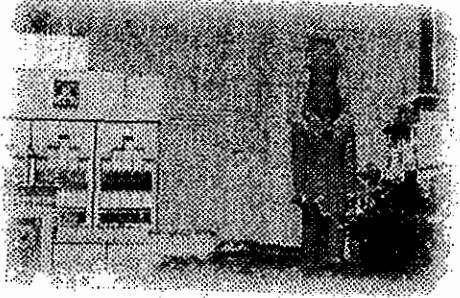
أسم العمل: تمثال نهضة مصر (محافظة القاهرة الكبرى)



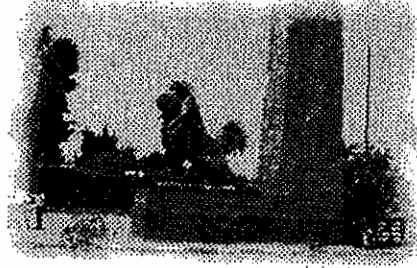
تمثال نهضة مصر، ويظهر خلفه قبة جامعة القاهرة.

محمود عبد الهادي الإكياي، صفاء محمود عيسى، رضوى محمد محمد دياب، "محافظات مصر الكبرى ... متاحف مكشوفة .."

### أسم العمل: تمثال رمسيس الثاني (محافظة القاهرة)

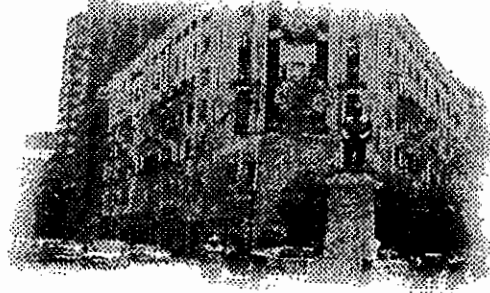


تمثال الملك رمسيس الثاني- ميدان رمسيس- ميدان باب الحديد سابقا- القاهرة، ويظهر عن يمينه مبنى محطة مصر



أسود قصر النيل، الموجودة في بداية ونهاية كوبري قصر النيل على الجانبين تحرس الكوبري الذي يعبر نهر النيل عند ميدان التحرير، حيث كانت العمارة الأوروبية و التصميم الحضري ومشاريع البنية التحتية الكبيرة ونقل الثقافة المتعمقة جزء من نظرة الخديوي إسماعيل للقاهرة مثل "باريس على النيل" (7).

النتيجة:- وضعت التماثيل الأربعة كرمز للحماية  
أسم العمل: تمثال طلعت باشا حرب (محافظة القاهرة)



تمثال فرعون مصر رمسيس مصنوع من حجر الجرانيت ويبلغ عمره 3200 عام ووزنه 83 طنا من دون القاعدة التي يبلغ وزنها 17 طنا ويتواجد في مكانه الحالي بميدان رمسيس منذ نحو 50 عاما الذي يقع خارج محطة السكك الحديدية الرئيسية بالقاهرة لكن مع تزايد الازدحام في العاصمة المصرية باتت المنطقة تعج بالضوضاء والتلوث بالإضافة إلى المعوقات المتمثلة في جسور المشاة العلوية المقامة في الميدان والتي تحول دون رؤية التمثال البالغ ارتفاعه 11 مترا بوضوح (10).

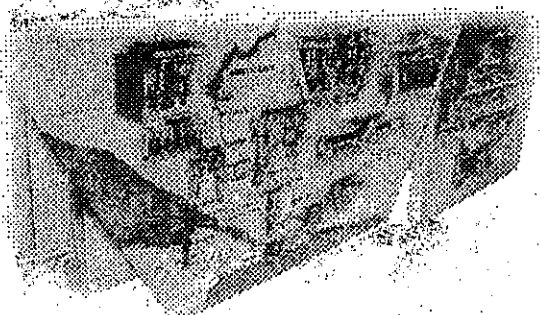
النتيجة: تؤكد الدراسة عدم وجود علاقة بين التمثال وما يحيط به ونتيجة لذلك تم نقله إلى ميدان الرماية محل المتحف المصري الجديد- الأهرام- الجيزة، وهذه تعتبر البداية في مسيرة إعادة التنظيم، والذي كان بداية لنظرة متفهمة لأهمية الثروة التاريخية الغالية.



تمثال طلعت باشا حرب - شارع طلعت حرب- وسط البلد- القاهرة، وتظهر خلفه شركة الشرق للتأمين.

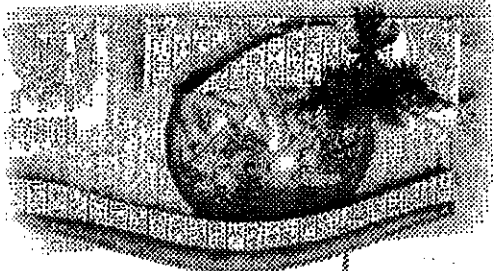
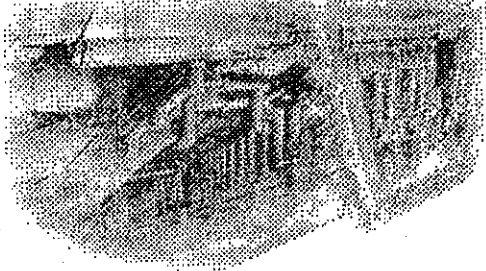
مؤسس بنك مصر ومجموعة شركاته. وقد قام على يده أول اقتصاد مصري فقام بتأسيس بنك مصر وشركة مصر للغزل والنسيج. وقام على يده أستوديو مصر للانتاج السينمائي فتعتبر نشأة السينما المصرية على يده (9).

النتيجة: تؤكد الدراسة ارتباط التمثال بالمكان لأنه مؤسس شركة الشرق للتأمين.



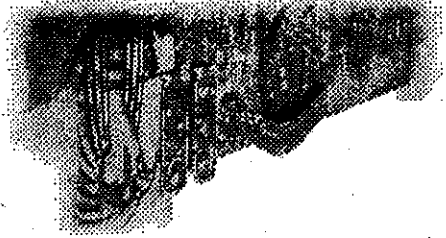
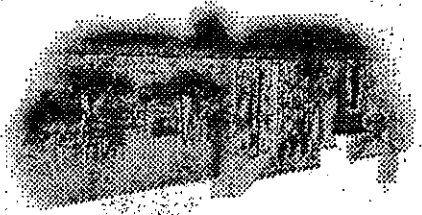
(البنيل)

خداية توجت مشاهد من الحجازة البرعوية، (معدن اوى)



البنيل

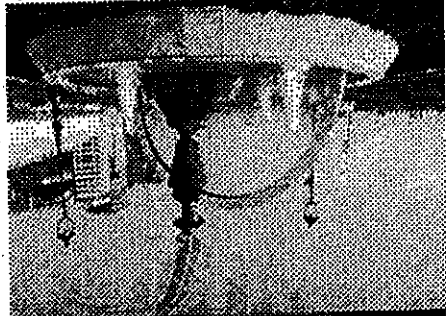
خداية توجت مشاهد من الحجازة البرعوية، ووادى



البنيل

خداية توجت مشاهد من الحجازة البرعوية، (معدن اوى)

هذه الصورة من خلال عدس هذا  
ومون البنيل و البنيل و البنيل و البنيل  
من الاكاديمية طابى البنيل و البنيل  
البنيل من كرم البنيل البنيل البنيل  
البنيل و البنيل البنيل البنيل  
بنيل و البنيل البنيل البنيل  
بنيل و البنيل البنيل البنيل  
بنيل و البنيل البنيل البنيل  
بنيل و البنيل البنيل البنيل



(معدن اوى) (معدن اوى)

البنيل و البنيل و البنيل و البنيل  
البنيل و البنيل و البنيل و البنيل  
البنيل و البنيل و البنيل و البنيل  
البنيل و البنيل و البنيل و البنيل  
البنيل و البنيل و البنيل و البنيل  
البنيل و البنيل و البنيل و البنيل  
البنيل و البنيل و البنيل و البنيل  
البنيل و البنيل و البنيل و البنيل

خداية توجت مشاهد من الحجازة البرعوية، ووادى

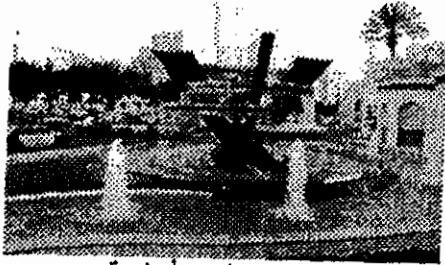


البنيل

خداية توجت مشاهد من الحجازة البرعوية، (معدن اوى)

البنيل و البنيل و البنيل و البنيل ... البنيل و البنيل و البنيل و البنيل

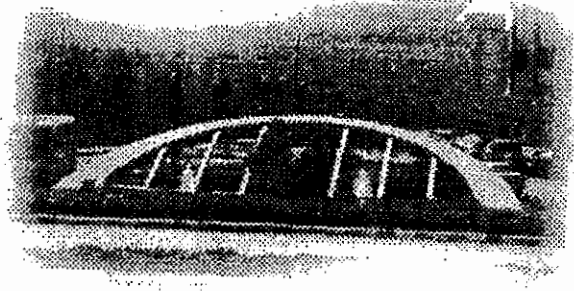
محمود عبد الهادي الإكيابى، صفاء محمود عيسى، رضوى محمد محمد دياب، " محافظات مصر الكبرى ... متاحف مكتشفة .. "



**الأول:** نهضة العلوم والثقافة وهو عبارة عن مجموعة من الكتب و المجلدات في تكوين نحتي متميز.

**الثاني:** نهضة الفنون والثقافة وهو عبارة عن ريشة و محبرة في تكوين نحتي يحملهما قوس معدني و حركة المياه به توحى بالإشراق و إعادة النهضة الفنية لمدينة الإسكندرية.

**أسم العمل:** الكاتب المصري طريق الكورنيش- سيدي جابر- ميدان النافورة (محافظة الإسكندرية)

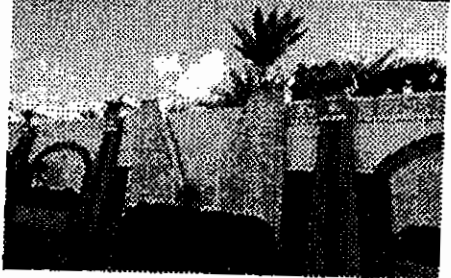


يتكون المشروع من عدة عناصر أساسية:  
**العنصر الأول:** مجرى مائي على شكل موجة تتدفق منها المياه و تحتضن نافورة متميزة تتدفق منها المياه لأعلى على مجموعة من المصاطب مكونة شلال مياه متدفق.

**العنصر الثاني:** وهو جدارية تشكل خلفية لتدفق المياه بالمجرى المائي أمامها وهي تبرز الحضارات و الثقافات المختلفة التي مرت على مدينة الإسكندرية و هي بعنوان " الإسكندرية ملتقى الثقافات " .

**العنصر الثالث:** وهو المسطحات و الزراعات الخضراء التي تم توزيعها بالموقع على مناسيب مختلفة لتحيط بمجموعة من المحلات التجارية التي تم إعادة إنشائها بشكل حضاري متميز . وشمل المشروع أيضا تطوير و توسيع نقطة مرور سيدي جابر.

**أسم العمل:** السور الجانبي بشارع قناة السويس (محافظة الإسكندرية)



عمل معماري تجميلي متميز على كورنيش الإسكندرية بسيدي جابر وهو نافورة أقيمت بمناسبة اختيار الإسكندرية عاصمة للكتاب عام 2002 وهو نفس العام التي افتتحت فيه مكتبة الإسكندرية. وهو عمل معماري عبارة عن تمثال للكاتب المصري القديم رمزا للريادة العلمية للحضارة المصرية القديمة.

وقد وضع كخلفية له وتأكد به مجموعة من المساطب ساقط منها المياه وهو تجريد للفكرة المعمارية لمكتبة الإسكندرية وهي قوس الشمس التي تشرق على البشرية والعالم بنور العلم والثقافة والمعرفة.

وكذلك يوجد بالجهة القبالية للعمل بوابة مستوحاة من الحضارة الفرعونية تتساقط منها المياه إلى مجرى مائي متدرج للأمام رمزا لانتقال وتأثير الحضارة المصرية القديمة على الحضارة الحديثة عبر مياه نهر النيل لتصل إلى شاطئ المتوسط (11).

**أسم العمل:** ميدان سيدي جابر شارع أبو قير أمام محطة القطار (محافظة الإسكندرية)

\* معظم الأعمال التي نشاهدها في شوارعنا ومياديننا قد فقدت أهميتها التاريخية -الهدف المرجو منها- في الرمز لمكان أو معنى تاريخي، وذلك من خلال سوء اختيار أماكن وضع التماثيل والجداريات، وعدم الاهتمام بنظافتها والحفاظ على جمالها.

\* هذه الأعمال الفنية ينظر إليها الكثير من الناس بنظرة سطحية ويعتبرونها كاليات شكلية لا قيمة لها، وقد ساعدت البيئة المخططة بهذه الأعمال على تعمق وترسخ هذه النظرة السطحية نظرا لما تعانيه هذه الأعمال الفنية من عوامل تعرية وتقلب الطقس واختناق الشوارع.

\* ظاهرة الجداريات: مثل مستشفى مصطفى كامل وسور مستشفى الشاطبي وجدارية محطة الرمل وغيرها. ورغم أن هذه الجداريات أعمالا فنية، إلا أنها تحولت إلى موضة وكثرت وكان من يريد أن يجمل عليه بالجداريات.

\* بعضا من جداريات الإسكندرية تتفقد شرطا مهما وهو براح الرؤية أو إمكانية الرؤية السليمة لها.

#### التوصيات:-

\* إعادة صياغة الرؤية الجمالية لكافة مناطق الدولة والعمل على إزالة التشوهات الحالية.

\* وضع الضوابط الكفيلة بعدم تغيير الشكل المعماري القائم بمنع الإضافات التي تتم على المباني القائمة والتي تشوه المنظر العام للمبني.

\* وضع أسس التعامل مع الفراغات المعمارية كالحدايق والشوارع والأرصعة والإنارة والألوان المستخدمة بمراعاة طبيعة كل منطقة والمعايير الدولية المتعارف عليها وبما يحقق احترام حركة المشاة والمعاقين مع استخدام الخامات والألوان التي تتناسب مع الطابع المعماري لكل منطقة.

\* وضع الشروط والضوابط اللازمة لشكل الإعلانات واللافتات بالشوارع والميادين وعلى واجهات المباني من حيث المساحة والارتفاع والألوان والمكان الذي يوضع فيه الإعلان أو اللافتة.

\* إعادة صياغة الميادين العامة وفقا لرؤية معمارية وبصرية تتفق والطابع المميز لكل منطقة مع الاحتفاظ بالشكل الأصلي للميادين التي تمثل طابعا معماريا متميزا.

\* التركيز على عناصر التميز العمراني والمعماري في الإسكندرية لتأكيد جمالها وتجميلها بشكل أصيل لا اقتعال فيه.

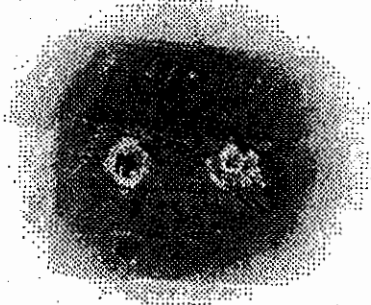
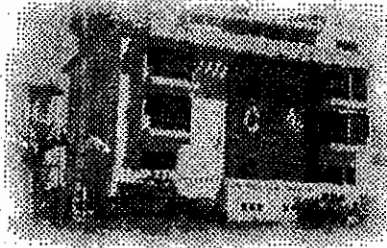
\* يجب أن تكون هناك مسافة مناسبة بين الرائي والعمل الفني تتناسب مع حجم العمل ومساحته.

مع بداية مسيرة التجميل وإعادة النسق الحضاري لمدينة الإسكندرية، قامت شركة السلام إنتريلد بباكورة مشروعاتها التجميلية إهداء إلى محافظتنا الحبيبة بتجميل شارع قناة السويس وذلك عامي 1999-2000.

يعتبر شارع قناة السويس محور الدخول الرئيسي للمدينة من جهة الطريق الصحراوي للوصول للكورنيش وأيضا لمكتبة الإسكندرية.

وقد تم استخدام مجموعة من المفردات المعمارية في تصميم السور. هي مزيج من مجموعة الحضارات بأسلوب حديث. حيث تم استخدام العمود المسلوب من أسفل إلى أعلى مستوحى من شكل المسلة الفرعونية. ويربط بينها من أعلى وحدة زخرفية رومانية على شكل كورنيشة تربط بين مجموعة البواكي في السور. وقد تم إدخال عنصر الخضرة بعمل مجموعة من أحواض الزهور بطريقة متوافقة مع التنسيق العام للسور (II).

اسم العمل: جدارية فندق سان جيوفاني- ستانلي (محافظة الإسكندرية)



هذه اللوحة الجدارية على واجهة فندق سان جيوفاني على الكورنيش، وقد استخدم الفنان الفتحات المعمارية كالتوافذ المستديرة لتكون جزء من التكوين الفني وأصبحت تمثل قواقع بحرية، وقد استخدم الفنان الحبال مع قطع الفسيفساء والجبس في تشكيل مسطحات زخرفية تتناسب مع المكان والزمان. وهذه الجدارية من تنفيذ د/ عبد السلام عيد.

#### النتائج:-

\* هناك احتمالية وجود نقص في الوعي وفي الإدراك لمفردات الفن، مما قد يؤدي إلى سوء تفسير حتمي للأعمال المعمارية.

6. <http://www.egy.com/landmarks/00-11-01.shtml-15/2/2007>
7. [http://en.structurae.de/structures/d ata/index.cfm?ID=s0005875 - \(2\) 31/1/2007](http://en.structurae.de/structures/d ata/index.cfm?ID=s0005875 - (2) 31/1/2007)
8. <http://www.sis.gov.eg/Ar/Arts&Cu lture/Museums/art/070302000000 000001.-3/12/2006>
9. [http://www.islamonline.net/Arabic /history/1422/05/article33.shtml - 7/1/2007 \(1\)](http://www.islamonline.net/Arabic /history/1422/05/article33.shtml - 7/1/2007 (1))
10. [http://www.egypt.com/top4/ramsi s\\_transportation\\_study.asp](http://www.egypt.com/top4/ramsi s_transportation_study.asp)
11. [http://www.elsalaminterbuild.com/ ar\\_abouteisalam.htm -24/1/2007](http://www.elsalaminterbuild.com/ ar_abouteisalam.htm -24/1/2007)

#### المراجع :-

##### • أولاً: المراجع العربية :-

1. دكتور/ حمدي عبد الكريم- رئيس قسم التصوير كلية الفنون الجميلة- مقالة بعنوان إطلالة على جداريات الإسكندرية- مجلة أمواج- العدد 29- نوفمبر 2006.
  2. هالة طوبار- ندوة مصرية تبحث في الأسس الجمالية لتمثال الميدان- الشرق الأوسط- جريده العرب الدواية- العدد 9619- مارس 2005.
  3. دكتور/ حمدي عبد الكريم- رئيس قسم التصوير كلية الفنون الجميلة- مقالة بعنوان الإسكندرية بين الأمس واليوم- 2005.
- ##### • ثانياً: مراجع شبكة المعلومات :-
4. [www.asharqalawsat.com-12/2/2007](http://www.asharqalawsat.com-12/2/2007)
  5. <http://www.amlalomah.net/print.asp?id=311-15/2/2007>